



1^{er} semestre
2008

INFO-EFS n°53

*Bulletin semestriel d'information de
l'École française de spéléologie*



Stage perfectionnement dans le Guizhou en Chine, photo Florence Colinet



INFO EFS N°53

1^{ER} SEMESTRE 2008



BULLETIN SEMESTRIEL D'INFORMATION DE
L'ÉCOLE FRANÇAISE DE SPÉLÉOLOGIE

Sommaire

- Editorial - *Emmanuel Cazot* p. 2
- Direction Nationale EFS au 30 juin 2008 p.3
- Rapport d'activités 2007 - *Emmanuel Cazot* p. 4
- Même lorsque l'on n'a rien à se reprocher, il est toujours difficile d'être mis en accusation et d'attendre que la justice passe - *Jean-Pierre Holvoët* p. 6
- Bilan formation initiateur 2007 - *Rémy Limagne* p. 7
- Le nouveau référentiel du brevet fédéral Initiateur de spéléologie p. 8
- Bilan formation moniteur 2007 - *Judicaël Arnaud* p. 10
- Bilan matériel EFS 2007 - *Pierre-Bernard Laussac* p. 12
- Bilan 2007 actions et commission d'enseignement
 - CDS 26 - *Gilles Monteux* p. 13
 - CDS 54 - *Christophe Prévot* p. 13
 - CDS 92 - *Marc Behetre* p. 14
 - CDS 64 - *Pierre-Michel Abadie* p. 15
 - CDS 29 - *Christian Marget* p. 16
- Une action diverse de formation «made in Rhône-Alpes» : stage de perfectionnement en Chine dans le Guizhou - *Florence Colinet* p. 17
- L'UV instructeur de retour à la grotte d'Aldène - *Vincent Biot* p. 19
- Les techniques d'évacuation mors d'un auto-secours - *Pascal Zaoui* p. 22
- Assistance à victime : complément d'information - *Rémy Limagne* p. 24
- Le carnet de vie du bénévole : un outil au service du monde associatif - *Claude Roche* p. 25
- Un peu de karsto pour les spéléos - *Jacques Bauer* p. 26
- Documentation spéléologique (juillet 2008) p. 30
- Les prochaines journées d'étude p. 32

Rédaction, composition : *Vincent Biot, Laurent Mangel*

Relecture : *Sophie Hafner-Biot*

Photo de 1^{ère} de couverture : *Florence.Colinet*

Photo de 4^{ème} de couverture : *Michel. Bouthors*

Impression page intérieure : *Reprographie FFS*

Couverture, reliure : *Atelier Jivaro*



Fédération Française de Spéléologie

28, rue Delandine

69002 Lyon

tél: 04 72 56 09 63

fax: 04 78 42 15 98

secretariat@ffspeleo.fr

www.ffspeleo.fr

Commission enseignement :

www.efs.ffspeleo.fr

Editorial

Emmanuel Cazot

Moins 24%... C'est le taux de réduction de la subvention que le ministère de la jeunesse et des sports accorde à la fédération pour 2008, alors même que les actions sont réalisées ou engagées. On nous parle de jeux olympiques, mais l'heure n'est pas, malgré les beaux discours au développement des sports de pleine nature. Et qu'en sera-t'il en 2009 ?

En attendant, il faut se débrouiller. Et comme les autres commissions, l'EFS doit se serrer la ceinture. Le budget a été réduit, de nombreuses actions vont être financièrement limitées, mais heureusement non remises en question.

La session de formation continue des cadres aura bien lieu les 6 et 7 décembre 2008. Ces deux jours de rencontre auront lieu dans l'Ain et dans l'Hérault et sont destinés à tous les cadres et en particuliers les anciens brevetés qui souhaitent remettre un pied dans l'encadrement. On y parlera technique bien sûr, mais aussi des questions liées à l'encadrement, à la législation... Nous vous attendons nombreux pour ce tout premier week-end de formation continue de l'EFS.

Le Groupe d'Etude Technique ne fera pas de test en laboratoire cette année, mais une étude très intéressante est en cours sur les moyens de chauffage à la disposition d'un spéléo contraint à l'attente. Les résultats seront comme à l'accoutumée publiés dans *Spelunca*.

Je voudrais également vous parler de nos habituelles journées d'études. Elles auront lieu près de Pau cette année, les 8 et 9 novembre. Ceux qui le souhaitent pourront en profiter pour visiter des cavités du secteur en restant 2 jours de plus pour le « pont ». Des sujets d'importance seront débattus : le point sur le nouveau référentiel initiateur après un an de fonctionnement, les conclusions de l'enquête sur le brochage des cavités en France... On évoquera aussi les 50 ans de l'EFS qui auront lieu en 2009. Préparez vos agendas. Et comme à Clermont-Ferrand l'année dernière, nul doute qu'on saura aussi nous détendre....

Enfin, avant de vous laisser découvrir ce bulletin, je voudrais avec plaisir vous annoncer la fin du long procès intenté contre la fédération par une spéléo fédérée. Après plusieurs années d'enquête auprès des responsables fédéraux, plusieurs cadres EFS interrogés, la plainte est enfin classée sans suite. Non, la fédération, et l'EFS en particulier ne pratique pas de discrimination ou de sexisme à l'égard de quiconque.

Quant à moi, j'ai l'intention de me représenter à vous comme président de notre commission enseignement pour l'olympiade à venir, et pour cela accompagné étroitement de Pierre-Michel Abadie. J'aurai très certainement l'occasion d'évoquer avec vous l'avenir de la commission ou les projets à venir lors de nos rencontres aux Journées d'Etudes, durant Vercors 2008, à la formation continue ou sur des stages.

Bonne lecture.

Direction Nationale EFS au 30 juin 2008

Bureau :

Président :

Emmanuel CAZOT 48 b Rue de Kahl Am Main, 38090 Villefontaine
Formations personnelles

Tél = 04.74.96.27.78 mobile : 06.87.96.09.44
emmanuelcazot@club-internet.fr

Président-adjoint :

Rémy LIMAGNE 54 route de Pont de la Chauv, 39300 Châtelneuf
Formations initiateur, Site web EFS

Tél = 03.84.51.62.08
limagne@club-internet.fr

Trésorière :

Isabelle JOUET

Tél = 06.85.90.35 49

Autres membres de la Direction :

Pierre-Michel ABADIE 2 rue Gaston Phoébus, 64160 Morlaàs
Correspondant EDS

Tél = 05.59.12.02.17
pierre-mi.abadie@wanadoo.fr

Judicaël ARNAUD Les Blaches, 07120 Chauzon
Formations moniteur

Tél = 06.84.61.86.22
judicael.arnaud@wanadoo.fr

Vincent BIOT, 380 route de Rive de Gier, 69560 St Romain-en-Gal
Info-EFS, publications, formations instructeur

Tél = 04.74.59.32.65 mobile : 06.20.88.16.31
vincent.biot@voila.fr

Michel ISNARD 30, place aux Aires, 06130 Grasse
Stages scientifiques, correspondant CREI

Tél = 04.93.36.12.87 mobile : 06.76.12.38.01
mi_speleo06@yahoo.fr

Philippe KERNEIS 67 avenue Jean Jaurès, 92140 Clamart
Représentant du comité directeur FFS

Tél = 09.51.70.15.06
philippe.kerneis@ffspeleo.fr

Chargés de mission :

Jean-Pierre HOLVOET 6 rue G. de Champeaux, 77720 Champeaux
Relations avec SNPSC et Brevet d'Etat

Tél = 01.60.69.97.50 / Fax = 01.60.69.95.57
jean-pierre.holvoet@ffspeleo.fr

Marc JOUIN 3 place de la Riche, 37000 Tours
Actions diverses d'enseignement, EPI

Tél = 02.47.37.47.41
marc.jouin@club-internet.fr

Gérard CAZES
Coordination du GET

Tél = 06.07.12.36.73
gerard.cazes@ffspeleo.fr

Pierre-Bernard LAUSSAC
Matériel technique EFS

Tél = 04.72.56.35.73
pierre-bernard.laussac@ffspeleo.fr

Laurent MANGEL
28 rue Delandine, 69002 Lyon
Secrétariat EFS, Activité des cadres

Tél = 04.72.56.35.76 / Fax = 04.78.42.15.98
lorenzo@ffspeleo.fr

Rapport d'activité 2007

Emmanuel Cazot

L'année 2007 est à l'image de 2006, une année active et dynamique.

Cependant, tout ne va pas si bien, je pense par exemple au nombre de candidats à la formation d'initiateur qui n'augmente pas.

Pourtant, dans d'autres domaines, le renouveau et le dynamisme sont bien là. J'en veux pour preuve, l'efficacité du Groupe d'Etude Technique et ses nombreuses publications. Il faut aussi noter le nombre toujours plus grand de cadres qui s'investissent dans l'organisation des stages (80 en 2007, avec une nouveauté cette année, des stages de gestion du matériel EPI). Nous ne pouvons que les remercier pour tout le travail accompli.

Enfin, en 2007, l'EFS renoue avec un succès remarquable avec ses traditionnelles journées d'études, du jamais vu depuis bien longtemps !

Quelques changements ont eu lieu à la direction nationale de la commission. Suite au départ de Jean-Marc Lecoq pour la co pro, nous sommes heureux d'accueillir Isabelle Jouet au poste de trésorier.

Formation

Quelques mots à propos des formations diplômantes :

Formation Initiateur :

Sept stages ont réuni environ 45 stagiaires. C'est un chiffre relativement stable par rapport à l'année précédente. Depuis déjà plusieurs années, la direction EFS cherche à enrayer la baisse des candidats au diplôme d'initiateur. Des idées sont expérimentées et semblent commencer à porter leurs fruits. Une nouvelle aide financière est accordée aux stagiaires d'un même club s'ils viennent en groupe, sur le stage initiateur. L'enveloppe prévue pour l'année 2007 a été juste suffisante pour répondre à toutes les demandes. Il nous faudra analyser l'impact de cette aide sur 2008.

Le référentiel également, qui n'a pas évolué depuis 10 ans, doit être réactualisé dans une présentation plus synthétique et attirante. Chaque cadre actif a pu, durant 2007, donner son avis via Internet et le site de la commission, sur ce nouveau projet de référentiel. Par la suite, il a été débattu lors des Journées d'études.

Enfin, comme cela a déjà été expérimenté il y a quelques années, nous envisageons, afin d'aider les cadres dans l'organisation du stage et faciliter l'homogénéisation entre les différentes régions

organisatrices, la création de 1 ou 2 moniteurs mobiles. Ces derniers pourraient se déplacer de stage en stage et assurer ainsi la bonne diffusion du nouveau référentiel.

Formation Moniteur :

Onze nouveaux moniteurs ont pu se titulariser en 2007 et 6 nouveaux deviennent moniteurs stagiaires. Ces derniers ont 2 ans pour se titulariser. Il va de soi que si cette formation reste très dynamique à l'EFS, il nous faut absolument attirer plus de candidats vers ce niveau. En effet, 6 stagiaires, c'est trop peu pour assurer la relève. Il est à noter aussi, que cette année, il n'y a quasiment pas eu de demande d'équivalence via le Brevet d'Etat. Nous déplorons également une baisse de fréquentation du module 0 de la formation (module préparatoire facultatif).

Formation Instructeur :

Six personnes sont encore actuellement dans le cycle. Trois d'entre elles atteignent bientôt la limite de temps pour achever leur formation, et deux nouveaux candidats ont intégré le cursus instructeur cette année. En 2008 aura lieu l'unité de valeur technique qui devrait se dérouler à la grotte d'Aldène.

Formation continue des cadres :

Bien que prévue initialement, celle-ci n'a pas pu être mise en place en 2007. Les modalités de son déroulement ont été soumises à débat lors des JE de Clermont Ferrand.

Communication et publication

Comme toujours, c'est le site Internet de la commission qui est le vecteur principal de notre communication. Des centaines de personnes s'y connectent par semaine. Le bulletin « info EFS » est téléchargé en ligne plusieurs centaines de fois. Les rubriques comme « espace breveté » où l'on trouve tous les documents relatifs aux différentes formations, pour les cadres ou les stagiaires, sont mis à jour plusieurs fois par mois. Bien que le site soit très actif et dynamique, un toilettage sera étudié pour 2008.

Il faut noter également la création de la liste électronique de diffusion de l'information pour nos cadres actifs, c'est-à-dire ceux qui ont renvoyé leur compte-rendu d'activités de cadres (soit environ 450 personnes).

Concernant les publications de l'année, c'est surtout

le Groupe d'Etude Technique, de mieux en mieux structuré, qui génère des articles techniques dans *Spelunca* et dans *Info EFS*. Ainsi nous avons pu lire :

- dans le numéro 105 de *Spelunca*, un article sur « les amarrages et le nœud de chaise »,
- dans le numéro 106, un article sur le marquage du matériel, notamment dans le cadre du respect de la réglementation en vigueur sur les EPI,
- dans le numéro 107, un article très complet sur les longes en spéléologie.

Enfin, notre bulletin de commission *Info EFS* est toujours diffusé à nos 450 cadres actifs, et bien sûr, disponible sur le site.

Malheureusement, concernant la mise à jour du manuel technique, l'ampleur de la tâche ne nous a pas permis sa publication pour 2007 et pour 2008 ce sera difficile. Trois cadres travaillent actuellement sur cette mise à jour.

Journée d'étude à Clermont-Ferrand

Nous en avons beaucoup parlé, ce fût une franche réussite. Soixante cadres ont pu se réunir et passer tout un week-end de discussions, de débats parfois acharnés (nous avons même voté sur des sujets qui engageaient la commission), et de détente. Les discussions ont porté sur 3 thèmes :

1. Le nouveau référentiel de l'initiateur. Il s'agissait d'y apporter les derniers ajustements et de le faire valider par chacun.
2. La formation continue des cadres. 2 week-end de FC auront lieu en décembre 2008 dans l'Ain et dans l'Hérault. Le contenu du programme de cette FC a pu être élaboré durant le débat.
3. La place des cadres dans les écoles départementales de spéléologie.

Je tiens à remercier chaleureusement toute l'équipe des spéléo locaux pour avoir impeccablement géré la logistique ainsi que la partie festive de la manifestation : une visite avec apéro du réseau souterrain de l'hôtel-Dieu de Clermont, un grand moment ! Il va falloir faire encore mieux l'année prochaine !



Même lorsque l'on n'a rien à se reprocher, il est toujours difficile d'être mis en accusation et d'attendre que la justice passe.

Jean-Pierre Holvoët

Dans l'affaire qui nous concerne et qui a opposé une licenciée de la FFS (que nous appellerons Mme R) à un cadre technique de la Fédération ainsi qu'au Président en exercice de la FFS, il aura fallu attendre près de 4 ans pour qu'un non lieu soit prononcé et que ce cadre et la Fédération soient blanchis de l'accusation de « discrimination sexiste ».

En 2002, cette fédérée participe à un stage initiateur. Malheureusement elle échoue et porte plainte en 2005 pour discrimination sexiste. Cette première plainte est classée sans suite.

Profitant des forums des Etats généraux de la spéléologie, elle se répand largement sur cette affaire et trouve du soutien auprès d'un certain nombre de personnes plus attirées par l'odeur du scandale que par la recherche de la vérité. Elle ira même jusqu'à mettre en balance l'obtention du brevet d'initiateur avec le dépôt d'une nouvelle plainte avec constitution de partie civile.

La FFS n'ayant pas cédé au chantage, une nouvelle plainte avec constitution de partie civile est déposée par la plaignante. Le juge d'instruction ouvre alors une information contre X.

Après 3 ans d'étude et 6 mois d'enquête, au cours de laquelle l'ensemble des cadres du stage initiateur de 2002, auquel participait Mme R., a été entendu, la juge chargée du dossier a conclu à la non recevabilité de la plainte faute d'éléments permettant de l'étayer.

Mme R. a donc été déboutée de ses demandes et le cadre lavé des accusations injustifiées qui pesaient sur lui depuis cette date.

Nous pouvons aujourd'hui tourner la page, car cette affaire qui a porté atteinte à l'honneur d'un de nos cadres et nu gravement à l'image de nos stages, est enfin terminée.

Néanmoins nous retiendrons de cette affaire, la nécessité d'être toujours plus performants dans nos évaluations pour pouvoir justifier du bien-fondé de nos décisions.

Il importe également que nous sensibilisions tous nos cadres aux questions touchant à la discrimination sous toutes ses formes. C'est ce qui est déjà la réalité dans nos stages de formation de cadres mais ce malheureux épisode donne l'occasion d'en rappeler toute l'importance.

Merci à tous ceux qui ont apporté leur soutien au cadre injustement incriminé, à la Fédération, à son Président de l'époque et à l'EFS. Merci à tous ceux qui, soucieux de faire éclater la vérité quelle qu'elle soit, ont su faire la part de choses et reconnaître le bien-fondé des positions de l'EFS

Bilan formation initiateur 2007

Rémy Limagne

8 stages étaient prévus au calendrier des formations 2007, 2 stages régionaux ont été annulés par manque de candidats ; un a été ajouté à la Toussaint, comme l'année précédente.

53 candidats, dont 6 femmes, et 44 brevets délivrés, soit un taux de réussite de 83%, qui rejoint celui de 2005.

1 breveté par la formule « cadre-stagiaire ».

6 candidats étrangers cette année (4 Hongrois, 2 Roumains). Ainsi, le nombre de candidats issus de la FFS est en fait de 47.

La moyenne d'âge se réduit encore cette année : 30 ans.

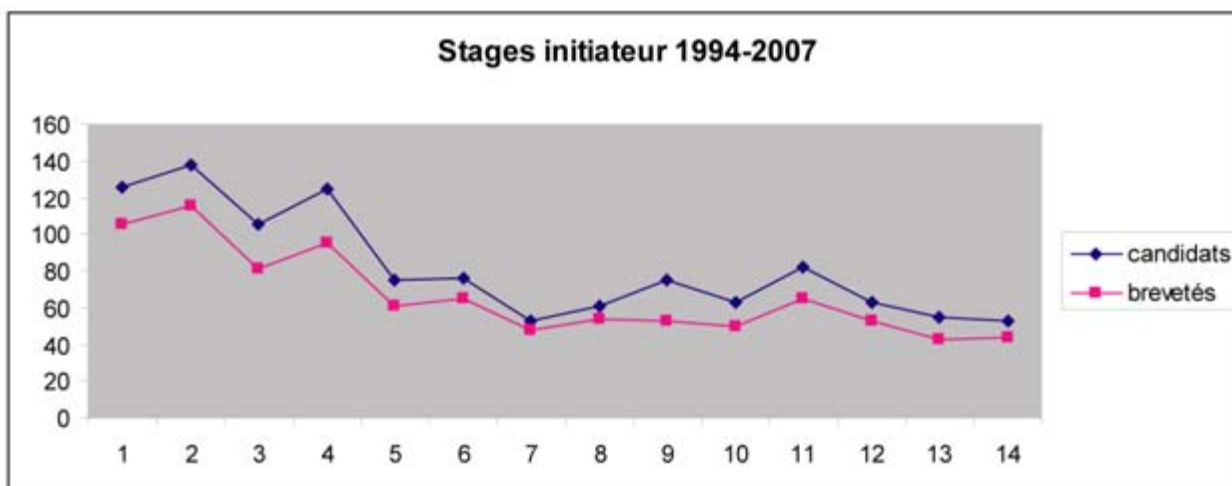
24 stagiaires ont bénéficié d'une subvention de l'EFS, dont la moitié « - de 26 ans ».

Origine des candidats par région fédérale :

	A	B	C	D	E	F	G	H	J	K	L	M	N	P	Q	R	S	T	U	V	Y	X
2005	3	1	11	6	9	4	2	1	5	1	1	0	0	2	2	0	2	0	0	0	0	13
2006	2	3	4	2	13	7	0	1	0	3	4	2	2	3	5	0	1	0	1	0	0	3
2007	4	2	10	1	4	6	0	0	1	0	0	2	0	9	3	2	2	0	0	1	0	6

Evolution sur les 10 dernières années

Année	1998	1999	2000	2001	2002	2003	2004	2005	2006	2007	Total ou moyenne
Candidats	75	76	53	61	75	63	82	63	55	53	656
Brevetés	61	65	48	54	53	50	65	53	43	44	536/81%
Age moy.	30	32	33	32	30	32	32	32	31	30	32 ans



Repères :

Rappel : 1993 création BEES spéléo

1 : publication référentiel 1ère version

2 : « 1 initiateur par club »

5 : publication référentiel 2ème version

6 : « 2 initiateurs par club »

8 : « jeunes initiateurs » + article *Spelunca*

9 : calendrier des stages sur internet

14 : « tarif groupe »



Le nouveau référentiel du brevet d'initiateur fédéral de spéléologie

Le référentiel de compétences de l'Initiateur fédéral a été remodelé suite aux journées d'études EFS de 2007. Le brevet n'est pas pour autant plus facile ou plus difficile d'accès ! Les tests d'entrée notamment ne consistent pas en une sélection physique ou intellectuelle de haut niveau.

Les exigences en termes de profondeur, de techniques, ou de culture spéléologique sont modestes. Une pratique régulière de l'équipement de classiques et des connaissances élémentaires sur le milieu naturel acquises à l'amont constituent les meilleurs gages de réussite.

RÉFÉRENTIEL DE COMPÉTENCES - 2008

1ère partie : tests d'entrée (2 journées)

A. Matériel

- Connaissance des caractéristiques du matériel personnel, y compris habillement
- Réglage matériel personnel, efficacité (éclairage...)
- Connaissance des caractéristiques du matériel collectif, hors techniques légères
 - cordes de types A et B
 - connecteurs CE
 - amarrages

B. Progression

- Sans agrès (méandre, étroiture, transport de kit)
- Franchissement fractionnement descente et montée
- Franchissement déviation descente et montée
- Franchissement main-courante
- Passage de nœud
- Conversion
- Forme physique

C. Equipement d'obstacles avec corde

- Préparation du kit (nœuds en bouts de corde)
- Identification et sécurisation zone de risque (nettoyage...)
- Equipement main-courante, sur bloqueur et descendeur
- Notion d'amarrage irréprochable (double amarrage...)
- Equipement fractionnement, sécurité et confort
- Mise en place déviation
- Nœud de huit et ses dérivés

D. Autosecours, réchappe

- Montée sans bloqueurs : une méthode fiable
- Descente sans descendeur : une méthode fiable
- Dégagement d'équipier du bas vers le bas : une méthode efficace hors coupé de corde
- Montage poulie-bloqueur

E. Connaissance du milieu (pouvoir répondre aux questions élémentaires sur :)

- Les caractéristiques du calcaire
- Le creusement et le comblement des cavernes
- La faune souterraine, notamment les chiroptères

Ces éléments constituent les **pré-requis** à la formation d'initiateur, et sont **évalués** durant les deux jours de tests.

2ème partie : formation d'initiateur

A. Connaissance du milieu

- Découverte du matériel topo et de son usage
- Apprentissage du relevé sous terre et du report topo
- Utilisation de la carte topographique
- Observation de paysage karstique de surface
- Observations souterraines : formes de creusement, de comblement, hydrologie, faune
- Protection du milieu karstique
- Ressources documentaires

B. Techniques d'assurance, et d'intervention

- Techniques d'assurance lors d'apprentissage de la descente sur corde
- Techniques d'assurance et d'assistance en escalade et à la montée sur agrès
- Utilisation de l'échelle : auto-assurance, auto-dégagement
- Techniques d'intervention et de dégagement d'équipier sur agrès
- Identification signes d'épuisement, hypothermie, conduite à tenir
- Déplacement et mise en attente d'un blessé
- Etablissement d'un bilan
- Déclenchement d'une alerte, gestion de l'équipe
- Sensibilisation au risque de crue et gestion de l'attente

C. Encadrement pratique

- Définition des objectifs d'une séance d'initiation
- Cohérence matériel et objectifs
- Adaptation du matériel et de l'équipement aux débutants
- Positionnement du cadre dans le groupe, gestion de l'espace
- Communication efficace
- Méthodes d'enseignement
- Amélioration du temps moteur
- Evaluation et bilan pédagogique
- Elaboration d'une progression dans un cycle de formation
- Restitution des connaissances acquises sur le milieu souterrain (évaluation)

D. Environnement réglementaire

- Gestion des EPI
- Responsabilité des cadres, jurisprudence
- Prérogatives de l'initiateur fédéral
- Buts et organisation de la FFS en général et de l'EFS en particulier

Ces points font l'objet d'une **formation** de cinq jours, dont l'acquisition est **évaluée** lors d'une séance pédagogique. Une répétition d'**erreurs techniques**, une **mise en danger**, un **comportement** ou des **propres** pouvant nuire au groupe ou à un individu, peuvent entraîner l'**élimination** du candidat

Bilan formation moniteur 2007

Judicaël Arnaud

LES CHIFFRES

Module 0 :

Organisé par Gérard CAZES du 19 au 24 février sur les Grands Causses, ce stage a rassemblé 6 stagiaires dont 1 initiateur.

Module 1 :

Organisé par Vincent BIOT du 16 au 20 mai sur le massif de la Chartreuse (Isère), ces tests techniques ont rassemblé 7 stagiaires. 3 personnes ne valident pas ce module.



Ambiance durant le M1 !

Module 2 :

Organisé en partenariat avec la commission scientifique et Didier CAILHOL du 9 au 13 juillet dans

le réseau Rochas-Mirdroï (Ardèche), le stage national équipier scientifique a rassemblé 11 stagiaires dont 7 initiateurs qui valident ce module de formation.

Module 3 :

Organisé par Gérard CAZES du 28 octobre au 3 novembre dans l'Hérault, cette formation pédagogique a rassemblé 4 stagiaires moniteurs et 6 stagiaires perfectionnement du stage en parallèle. 4 stagiaires moniteurs ont validé cette formation et terminent ainsi leur cycle en devenant MONITEUR STAGIAIRE.

Demande d'équivalence moniteur stagiaire :

6 initiateurs titulaires de BEES option spéléologie ont demandé d'obtenir l'équivalence moniteur stagiaire, tous ont été acceptés.

Les échecs dans le cursus moniteur :

- 3 échecs dans le module 1 soit 57% de réussite.
- Aucun échec dans le module 2 soit 100% de réussite.
- Aucun échec dans le module 3 soit 100% de réussite.

Les nouveaux moniteurs stagiaires de l'année :

Cette année, on recense 10 nouveaux moniteurs stagiaires :

LES MONITEURS STAGIAIRES DE L'ANNEE 2007		
NOM Prénom	Mode d'obtention	Titularisation avant
BALMIER Franck	Equivalence (initiateur + BEES)	2010
BINOT Yvan	Equivalence (initiateur + BEES)	2010
BOURQUIN Yves	Equivalence (initiateur + BEES)	2010
CLENCHARD Baptiste	Formation EFS	2010
COURTOIS Olivier	Equivalence (initiateur + BEES)	2010
HUMBERT Franck	Formation EFS	2010
KYSEL Vanessa	Equivalence (initiateur + BEES)	2010
LANKESTER Harry	Equivalence (initiateur + BEES)	2010
MOURIES Jean-Pierre	Formation EFS	2010
PAGES Romain	Formation EFS	2010

Titularisation des moniteurs stagiaires :

11 moniteurs stagiaires ont été titularisés cette année :

LES MONITEURS 2007	
NOM Prénom	Mode d'obtention et titularisation
ARMAND Michel	Formation EFS et titularisation stage initiateur
BEAU Dominique	Formation EFS et titularisation stage perfectionnement
BELETTE Pierre-Yves	Formation EFS et titularisation stage initiateur
BOURQUIN Yves	Formation EFS et titularisation stage initiateur
CABOTIAU Thomas	Equivalence (initiateur + BEES) et titularisation stage perf
COURTOIS Olivier	Formation EFS et titularisation stage initiateur
DESSENANTE Niels	Formation EFS et titularisation stage initiateur
DOBELMAN Thomas	Formation EFS et titularisation stage initiateur
EMMER Stéphane	Formation EFS et titularisation stage initiateur
KYSEL Vanessa	Equivalence (initiateur + BEES) et titularisation stage initiateur
PERRET Catherine	Formation EFS et titularisation stage initiateur

REMARQUES / COMMENTAIRES / CONCLUSION

Avec 11 nouveaux moniteurs (dont 18% par l'équivalence BEES), l'année 2007 s'inscrit dans la continuité de 2006. C'est le meilleur résultat depuis que la formation modulaire a été mise en place en 1999. Ceci était prévisible au regard des chiffres de 2006.

Les effectifs de moniteurs stagiaires sont en baisse avec une part plus importante de l'investissement des BEES option spéléologie qui représente plus de la moitié des effectifs. 2008 s'annonce une année en baisse après ces effectifs « exceptionnels ». En effet, seulement 9 moniteurs stagiaires restent à titulariser et seulement 2 personnes sont actuellement en cycle de formation. Encore une fois, si le Module 1

ne fait pas le plein de candidats, où des motivations d'investissement des BEES option spéléologie au sein de la Fédération se réalisent, il est une évidence que le nombre de titulaires du monitorat sera en baisse.

Néanmoins, on peut remarquer une formation stable et un nombre de personnes inscrites en cycle instructeur important qui devrait permettre de renouveler l'équipe de cadre dans la continuité. Enfin, la refonte des diplômes professionnels devra nécessiter l'établissement de nouvelles procédures d'équivalence. Grâce au maintien de la qualité de ces formations, la Fédération devrait, je l'espère, continuer à faire bénéficier ces cadres de nombreux allègements de formation.

Bilan matériel EFS 2007

PB Laussac

Le bilan 2007 est satisfaisant puisque 15 stages ont utilisé le matériel de l'EFS pour un total de 200 personnes. (Pour mémoire 13 stages en 2006 et 17 en 2005)

Je rappelle que le matériel mis à disposition est de très bonne qualité et qu'il ne faut pas hésiter à l'utiliser.

Ainsi pour l'année 2008, 1400 mètres de cordes en 9 mm et en 8 mm ont été renouvelés (sur un total de 7000 mètres de cordes) ; mais aussi des mousquetons, des plaquettes, des sangles...

Le stock comporte également deux mallettes topos et deux mallettes « bibliothèques ».

De même, six matos individuels d'initiation est également mis à disposition (casques, baudriers complets, couvertures survie, sacs Résurgence).

La nouveauté 2008 est dans la mise en place d'éclairage à LED sur les six casques. Cependant, les dudules seront toujours à disposition (pour quelques temps seulement) pour les organisateurs les désirant.

Un lot d'une vingtaine de combinaisons de toutes les tailles est disponible dans les locaux de la fédération. Ce lot est intéressant pour les stages découverte, formation ou perfectionnement.

Enfin, j'insiste sur le retour du matériel. Il doit être parfaitement propre et sec. C'est du matériel collectif et il faut en prendre le plus grand soin pour qu'il dure le plus longtemps possible. Je compte sur tous les organisateurs, formateurs et stagiaires pour continuer à avoir des comportements responsables à ce sujet.

Pour commander du matériel, il suffit de me contacter par internet ou par téléphone. En retour, je

vous envoie le listing (format Excel) par mail de tout le matériel disponible à l'EFS.

PS : Pour les organisateurs ayant le listing 2007, il faut me redemander la version 2008 qui n'est foncièrement plus exactement la même que l'année 2007.



Pour 2008, les tarifs sont :

1. Pour le matos technique (cordes, mousquetons, mallette topo, poulies, sangles...) : 1,50€ par jour et par stagiaire.
2. Pour le matos initiation (sac complet et/ou combinaison) : 5€ par jour et par stagiaire.
3. Location chevilles Hilti : 0,40€ la cheville.

Contact : pierre-bernard.laussac@ffspeleo.fr
Tél : 04-72-56-35-73



Bilan 2007 commission enseignement CDS Drôme

Gilles Monteux

Formations hors CDS :

- 3 nouveaux initiateurs : dans le cadre de la convention Lycée de Die. Les nouveaux initiateurs sont membres du club « Les Taupes du Glandasse »

- 1 BE stagiaire, qui terminera son cursus fin 2008 : Thomas Dobelmann (Les Spéléos du CAF Romans)

Actions aidées par le CDS 26 :

Nous avons poursuivi la politique d'aide au financement des stages de formation ou journées découverte organisés par les clubs (Les Spéléos du CAF Romans, MASC, SC Dahut) :

- 5 journées de découverte ont été programmées, représentant 72 journées-participants,

- 2 journées de formation ont été dispensées représentant 24 journées-participants.

Le CDS a organisé des stages techniques :

- Le stage « perfectionnement aux techniques d'équipement », organisé par Gilles Monteux a mobilisé 12 stagiaires pour 2 cadres pendant 2 jours en mai, avec la direction technique de nos nouveaux moniteurs fédéraux Stéphane Emmer et Pierre-Yves Belette.

- Le stage « techniques légères » a regroupé 8 stagiaires pendant 2 jours avec les mêmes cadres plus Thomas Dobelmann.

- Le stage « topographie souterraine » sur deux journées organisé par Olivier Garnier a réuni 2 participants.

Soit 6 journées, totalisant 44 journées-participants.

Ecole Départementale de Spéléologie

Démarrage du premier cycle de formation, avec 2 participants.

Calendrier stages, 2^{ème} semestre 2008 :

- 27 et 28 septembre, formation à l'équipement :

Techniques légères : 2 jours, 1 en falaise, 1 sous terre. Lieu à définir.

Organisation Thomas Dobelmann et Stéphane Emmer. 8 places.

- Automne, à planifier, Perfectionnement:

Conversions, réchappe, autosecours, dégagement d'équipier, etc : 1 ou 2 jours en falaise et sous terre. Lieu à définir.

Organisation Gilles Monteux, intervenant Michel Vignon (BE). 8 places.

Ecole départementale de spéléologie :

Manue Mottin (ASRV, BE) est la nouvelle responsable de l'EDS.

Bilan 2007 commission enseignement CDS 54

Christophe Prévot

En 2007, le département 54 regroupait 123 licenciés en 7 clubs et 1 licencié individuel. Parmi eux, l'effectif théorique de cadres fédéraux spéléos est de 24 (23 initiateurs et 1 moniteur) répartis sur 6 clubs, soit un taux d'encadrement de 19,5%. Les membres du CDS-54 sont particulièrement investis dans la vie régionale et la majeure partie des actions d'enseignement ou destinées aux jeunes licenciés se sont réalisées à l'échelon régional.

Les actions de formation propres au CDS :

Elles se sont portées sur des formations aux techniques d'évacuation pour la section 54 du Spéléo-secours français. Elles ont été encadrées par Bertrand BLANCHET, CTDSA-25, et ont eu lieu deux fois sur une structure artificielle en gymnase et une

fois au spéléodrome de Nancy dans un puits de 30 mètres. 8 spéléos issus de 2 clubs y ont participé et ont pu rejoindre l'opérationnel du département.

La commission Enseignement et le partenariat départemental :

La commission enseignement a poursuivi son partenariat avec l'Association pour le développement de l'emploi et des professions du sport en Meurthe-et-Moselle (ADEPS-54) et la Direction départementale de la jeunesse, des sports et de la vie associative pendant toutes les vacances scolaires en continuant à proposer à des cadres fédéraux locaux d'animer des séances de découverte auprès de diverses structures de vacances (CLSH, CVL, services municipaux, etc.), l'objectif de cette opération débutée en 2001 étant

bien sûr une ouverture vers un jeune public de notre activité. 4 cadres ont ainsi permis à 30 groupes de bénéficier de sorties de découverte du milieu souterrain dans les grottes de Pierre-la-Treiche, grottes de classe 1.

Malheureusement, les retombées en terme de nouvelles adhésions restent nulles... Afin de pérenniser cette action, un nouveau lot de 13 casques a été acheté, financé à 25% par le Conseil général de Meurthe-et-Moselle. Il est toujours aussi difficile de trouver des cadres fédéraux pour cette activité et il serait intéressant que l'EFS réfléchisse à la possibilité de créer un diplôme de « spéléo-guide » en cavité de classe 1, où la pédagogie et la connaissance du milieu seraient les bases de la formation.

Présentation de l'activité spéléologique auprès de l'inspection académique :

Enfin, le CDS a été amené le 20 avril 2007 à présenter l'activité spéléologique aux Conseillers pédagogiques de circonscription en EPS de l'Inspecteur académique de Meurthe-et-Moselle (IA-54), l'objectif étant la possibilité de proposer des activités spéléologiques dans les écoles primaires du département. Cette action a été encadrée par

Bruno RAGARU, initiateur fédéral et professeur de sport à la faculté du sport de Nancy et spécialisé sur les activités de pleines natures, et Christophe PREVOT, initiateur fédéral et président du CDS. La journée était organisée en 2 temps :

- Le matin visite d'une grotte de classe 1, une formation dans l'action avec un scénario d'activité
- L'après-midi, de conférences avec des apports pédagogiques sur les attraits de la spéléologie et de son enseignement, une présentation de la Fédération, de la spéléologie dans le département et des rappels législatifs.

Le descriptif de la journée, les documents distribués ou projetés et les divers liens sont d'ailleurs disponibles sur le site internet du CDS (<http://cgs54.ffspeleo.fr/speleologie/ecoles.html>).

Cette première journée devrait être suivie en 2008 d'une seconde en cavité de classe 2, puis de la mise en place d'une convention entre le CDS et l'IA-54 pour l'encadrement d'activités spéléologiques dans les écoles du département avec un projet scientifico-sportif.

Bilan actions enseignement CDS 92

Marc Behetre

1. Inter clubs

Le comité est très actif dans ce secteur puisqu'on dénombre 3 Interclubs pour l'année 2007.

Le premier a eu lieu dans le Jura à Poligny du 24 au 27 Mai, à l'occasion du congrès de la FFS, et a accueillis 25 participants soit 25% du CDS.

Le second a été organisé dans le Vercors Nord (Villars de Lans), avec une participation de 11 fédérés. L'objectif était l'exploration des hauts plateaux du Vercors avec notamment le Scialet du Silence (- 715m) du 27 juillet au 5 août.

Le dernier a vu le jour pour aider à la dépollution de l'Aven de Chazot, en Ardèche. 13 fédérés dans le 92 ont participé au projet entre le 27 octobre et le 4 novembre.

2. Stage de Formation

Habituellement, le CDS organise deux formations qui ont la particularité d'être complémentaires : le stage prévention et auto secours et le stage équipier de club. Ainsi la progression technique des fédérés est assurée et facilitée. Cette année, et afin de compléter la formation des stagiaires qui avaient participé aux 2 stages traditionnels, nous avons décidé de proposer

un stage de perfectionnement. Cependant, faute de participants, seul le stage prévention et auto-secours (PAS) a été réalisé. Il a été organisé au Puiset (Fontainebleau) du 15 au 17 mai et a accueilli 11 participants encadrés par trois brevetés. Il a pour but de sensibiliser le nouveau spéléo à 3 aspects essentiels de la sécurité en spéléologie :

- La prévention : tout ce que je dois faire pour éviter un accident;
- L'auto secours : tout ce que je dois faire pour me sortir ou sortir un autre spéléologue de la cavité en cas d'accident léger;
- Le secours : tout ce que je dois faire en cas d'accident sérieux pour mettre le blessé dans les meilleures conditions de survie et pour déclencher le secours de la façon la plus efficace possible.

Les stages qui n'ont pu être mis en place sont reportés à l'année 2008 :

- Il s'agit de l'équipier club. Durant deux week-ends, les spéléos vont apprendre les bases de l'équipement. Ils vont s'entraîner en falaise et mettront en application sous terre lors du deuxième week-end. En fait, ils apprendront à organiser et gérer une sortie dans une cavité correspondant à leur niveau.

- Enfin, le dernier rendez-vous censé compléter la formation du spéléo est le stage perfectionnement. Ici, et durant une semaine, le spéléo va équiper sous terre pour être autonome dans l'équipement.

3. Grand Projet

Le pourcentage de jeune dans le CDS étant plus faible que la moyenne régionale et nationale, les actions envers ce public se font de plus en plus

nombreuses. Cette année lors de la journée nationale de la spéléologie, un parcours accro branche / spéléo a été organisé dans le parc de l'Île Saint Germain d'Issy les Moulineaux le 10 octobre. Il a accueilli 130 jeunes et fut un succès.

Bilan

Une bonne année avec l'augmentation du nombre de fédérés et 4 nouveaux initiateurs

Bilan commission enseignement CDS 64

Pierre Michel Abadie

Bon nous y voilà, c'est l'heure du bilan 2007 pour la commission enseignement du CDS64 et le second pour moi dans ce cadre. Avant de commencer ce bilan je viens de lire celui de JF Godart pour 2007 et de relire ce que j'avais écrit en 2006. Certaines choses ont évolué dans le bon sens d'autres non.

On peut présenter le bilan en abordant les différents aspects de la commission enseignement :

- L'EDS
- Les stages fédéraux (organisation et participation)
- Les JNS
- L'ouverture vers le milieu scolaire

Ecole départementale de spéléologie :

Si je me réfère au compte rendu de 2006, j'avais évoqué un manque de bénévoles pour encadrer les sorties EDS. Le calendrier de début 2007 m'a fait mentir, pas la fin malheureusement. Il a manqué autant de cadres que de jeunes... Je pense qu'une implication plus importante des présidents de clubs est nécessaire pour une relance des jeunes. Des adultes, membres de club et non cadres, peuvent aussi aider en parrainant un jeune. Cette proposition est développée sur le blog du CDS (http://carst.canalblog.com/archives/calendrier_edc_index.html). Cela n'a suscité aucune vocation de parrain... Dommage. En parlerons nous lors de l'AG ? L'EDS mérite bien un petit débat. Une solution de relance des jeunes par SMS est à l'étude.

Je lancerai un appel aux propositions de sorties EDS. Vous pouvez y penser dès maintenant. Le camp d'Août, bien qu'un peu perturbé par le secours à la PSM a pu se dérouler avec un faible effectif. Nos « petits » objectifs ont tous été atteints. Dépollution, repérage de cavités et reprise d'explo. Arrioutort peut et doit devenir un beau terrain de jeu pour l'apprentissage de l'exploration. J'espère que vous avez pris le temps de lire le rapport édité à cette occasion. La commission environnement de la FFS nous a d'ailleurs alloué une subvention de 150€€ pour cette opération de

nettoyage.

La soirée « médicale » n'a pas eu le succès attendu, dommage. Le compte rendu de cette soirée est disponible sur le blog (<http://carst.canalblog.com/archives/2007/02/index.html>). Peut-être une soirée chiroptère ? L'EDS et l'enseignement sont capables de revêtir de multiples facettes pour tenter de regrouper le plus grand nombre. Je finirai cette partie en évoquant le projet Vercors 2008, où j'espère, nous pourrons emmener un groupe de jeunes. Des places sont réservées ; plus d'informations sur le site (<http://vercors2008.ffspeleo.fr/>). C'est une belle région, il y a de beaux trous, cette manifestation est donc une occasion de les découvrir.

Stages fédéraux :

Là par contre, il y a eu de la part des membres du CDS64 de l'investissement dans les stages fédéraux, tant dans l'organisation que dans la participation. Mon appel de 2006, dans lequel je souhaitais voir nos compétences locales présentées lors des stages, a été entendu. L'initiateur de Toussaint a été une belle illustration de cet investissement. Merci à nos « peintures » d'avoir pris sur leur temps libre pour faire profiter le plus grand nombre de leurs connaissances. Le calendrier 2008 de l'EFS verra plusieurs stages organisés par le CDS64 ou par quelques uns de ces membres (M. Rasse, JP Guardia et... JF Godart). Pour 2008, je souhaite me consacrer à la suite du cursus instructeur (UV en février et encadrement module 3 moniteur à Toussaint) après avoir en 2007 encadré le module 0 sur les grands causses, un stage initiateur dans le doubs et organisé l'initiateur de Toussaint 2007. Une année bien remplie. Merci à ceux qui ont participé à l'organisation et à la préparation de ce dernier stage avant et pendant. Six stagiaires sont venus découvrir nos belles cavités. Ils venaient de Charente-Maritime, de l'Hérault, du Lot et du Puy de Dôme. Un bémol

cependant : combien d'initiateur provenant du CDS64, voire de la région G? A ma connaissance un seul : Philippe Gard. Toujours aucun stage à caractère autre que technique n'a été proposé par un membre du CDS64. Faudrait y réfléchir...

Journées nationales de la spéléologie :

Un temps de m..., plein d'activités proposées, du monde, un manque de cadres, un reportage radio sous terre, un arbre sur la route de l'hébergement, un club organisateur (SCBaudreix), une municipalité accueillante, une autre moins, un bon repas, une coupe du monde de rugby très médiatisée !! Voilà la liste des ingrédients pour les JNS 2007. Le CDS 64 a pratiquement fait le tour des clubs organisateurs. Cette formule a des avantages mais aussi des inconvénients. Un bilan s'impose pour 2008 afin de ne pas éroder les bonnes volontés. Chaque participant ayant laissé son mail a eu la liste des clubs du département. Combien de retour ? Nous avons mis en place via l'UNSS (Union Nationale du Sport Scolaire) une invitation à destination des enseignants d'EPS. Ce fut un plof. Faudra retenter en 2008. Le très médiatique rugby en fut peut-être la cause. Un compte rendu est disponible sur le blog. Le bilan normalisé a été diffusé auprès de la FFS pour que le *Spelunca* dans lequel le bilan des JNS apparaîtra, ne voit pas une case vide en face de 64 alors qu'il y a toujours eu une implication de notre CDS dans cette manifestation.

Ouverture :

Dans cette « rubrique », vont apparaître les actions mises en place pour faire connaître notre activité. 2 « cibles » essentielles.

a- Les scolaires dans le cadre des activités d'enseignement (EPS, SVT, Activités périEducatives) et hors enseignement (CVL). Je vous renvoie au compte rendu de JF Godart qui détaille un peu plus cette partie. Cette année encore une sortie avec des enseignants en cours de formation à l'IUFM aura lieu. Une différence de taille par rapport à 2006, on double l'effectif

et une soirée de présentation de l'activité viendra préparer cette sortie. Un article présentant l'activité spéléo au primaire doit sortir dans la revue EPS1 (revue nationale traitant de l'Education Physique et Sportive au primaire). Je n'aurais qu'un regret. Un seul club, en dehors du mien, m'aura fait un retour des activités réalisées. Pourquoi ? Depuis 2 ans des enquêtes bilan sont établies par la FFS. Toutes ces petites infos font les grands ruisseaux, permettant à notre fédération de peser dans de multiples interventions au niveau national. Je parlerai pour mémoire de la demande de sortir les EPI en usage club du code du travail et des demandes d'aménagement des conditions d'accueil des jeunes. C'est peut être un aspect de l'activité fédérale que l'on ne connaît pas bien, mais qui est la garantie de notre liberté de pratique.

b- La seconde cible est représentée par le public handicapé et la famille. Notre CDS s'inscrit donc dans une politique d'ouverture vers des publics qui n'étaient pas les nôtres il y a quelques temps. Consultez les derniers Infos EFS (version papier ou en ligne) ; consultez les calendriers des stages EFS, vous verrez que cette politique d'ouverture devient courante.

Les journées Nelson Paillou et leur relais UNSS et sport adapté ont été mis à profit cette année pour faire connaître notre activité. Ce sont là des expériences à reconduire.

Un développement de la pratique vers ces 2 cibles mais au niveau région est sûrement à envisager ; notre CDS possède un savoir faire, qu'il faut faire savoir à ce niveau. Il faut du temps pour cela. Tout ne peut reposer sur quelques personnes, une répartition plus large des tâches au sein des bénévoles est à mettre en place. Le statut du bénévole est en cours d'évolution et même d'évaluation. Je vous encourage à suivre les éventuels prochains développement politique et à consulter le site : <http://www.franceolympique.com/> rubrique carnet de vie du bénévole.

Bénévolement vôtre

Bilan action enseignement CDS 29

Christian Marget

Il n'y a pas de commission enseignement dans le Finistère, juste un initiateur correspondant départemental (moi). Mon activité s'exerce essentiellement en club pour une quinzaine de licenciés : initiations, perfectionnement.

Au niveau CDS, la seule action notable est d'inciter les gens à participer aux stages :

- deux licenciés en stage perf. EFS en août 2007
- deux fois 4 personnes en exercice secours régional

Vue notre position excentrée, la plus grosse difficulté pour envoyer les gens en stage est le coût du déplacement, d'où un gros effort de ce côté à réaliser.

Une action diverse de formation « made in Rhône-Alpes » : stage de perfectionnement en Chine dans le Guizhou

Florence Colinet

Depuis 1986, des expéditions sont organisées par le Spéléo Club des Jeunes Années (PSCJA) en Chine, notamment dans la province du Guizhou (sud ouest de la Chine). Un immense travail de recherche et d'analyse du milieu karstique est répertorié dans l'ouvrage *Karstologia Mémoire* numéro 9 « Spéléo karstologie et environnement en Chine » (2004) et dans *Spelunca mémoires* numéro 30, tome 2 (2006). Ces expéditions ont donné naissance à un premier stage perfectionnement en 1997.

Naissance des stages en Chine.

Lors des expéditions en Chine, l'équipe sur place avait alors ressenti que de nombreuses personnes seraient intéressées par des apports théoriques et techniques en matière de spéléologie.

Ce premier stage a été réalisé à la demande de la « Commission Scientifique et Technologique du Guizhou » ; car en Chine, l'administration est reine. L'accord des autorités n'ayant été obtenu que 2 semaines avant le départ, la mise en œuvre du stage s'est révélée parfois complexe : « équipement sur des façades d'hôtel aux briques douteuses ou sur de maigres arbres », nombre de stagiaires fluctuant (allant jusqu'à 35 !), conditions météorologiques parfois critiques avec beaucoup de boue...

L'encadrement technique était assuré par les participants de l'expédition : J.P. Barbary, R. Maire, J.L. Moudod, R. Peyron et Zhang Shouye de l'Institut de Géologie pour la traduction, car les chinois ne maîtrisent pas très bien l'anglais ; et nous le chinois non plus d'ailleurs.

Ainsi depuis 10 ans, chaque expédition intègre l'organisation et l'encadrement d'un stage de formation et perfectionnement à la spéléologie dans son programme. Ceci a permis de développer des outils adaptés : un « power point » en anglais et en chinois, que l'équipe d'encadrement présente en anglais, est traduit simultanément en chinois aux stagiaires. Face au lieu d'hébergement se trouve une falaise qui est équipée « école » et permet la mise en pratique des techniques de progression.

En outre, 10 matériels de progression individuels (sponsorisés par Petzl) font partie du lot du matériel

de l'expé et restent sur place en Chine.

Le stage 2008 :

Cette année encore, l'équipe sur place (Philippe Bence, Jean Botazzi, Florence Colinet, Nicolas Faure, Florence Guillot, Pascal Orchamps, Eric Sanson et Olivier Testa) s'est relancée dans la mise en œuvre de cette action brillamment tracée par nos prédécesseurs. Le stage s'est donc déroulé du 5 au 9 mars 2008.

Les stagiaires étaient au nombre de 9 et avaient tous plus ou moins attiré à la spéléologie de par leur travail : vendeuse dans un magasin de sport, guide de montagne, enseignant en tourisme, professeur de sport. Ils provenaient parfois de très loin (Pékin, à 3 heures d'avion). Trois autres venaient de Macao, et travaillaient dans d'autres domaines (informatique, travailleur social) ; ils maîtrisaient bien l'anglais, contrairement aux autres stagiaires.



Des stagiaires studieux !

Déroulement du stage.

Le contenu et les apports sont les mêmes que lors d'un stage initiation à la spéléologie habituellement organisé en France, mais le contexte nous oblige à un programme un peu différent : d'une part, la transmission des connaissances prend plus de temps du fait de la barrière linguistique, et d'autre part, les stagiaires avaient un niveau très hétérogène, du « vacancier » au sportif confirmé.

Les deux premiers jours, la partie théorique (kastologie à travers le monde, équipement personnel et matériel collectif, techniques d'équipement, notions de secours, approche de la biospéléologie) s'est déroulée en matinée dans une salle prêtée par la municipalité. La traduction était assurée par notre ami Li Po, scientifique et spéléo chinois.

Les après-midi ont eu lieu sur la fameuse falaise face à l'hôtel, ce qui a nécessité au préalable 2 jours d'entretien de celle-ci (débroussaillage de l'accès, débouchage des spits, purge, prééquipement...).

Nous avons ensuite passé les troisième et quatrième jours dans de belles cavités par groupe de 2 à 3 stagiaires avec lecture de topo, progression sur agrès, déséquipement et équipement pour les plus aguerris.

Le cinquième jour du stage, nous sommes allés tous ensemble faire des relevés topographiques dans diverses parties d'une même cavité et effectué le report.

Bilan du stage

Ces stages en général favorisent une bonne collaboration avec les spéléologues chinois.

Le bilan du stage a été très positif et l'expérience fut extrêmement enrichissante pour tous, dans une bonne ambiance : des mimes et démonstrations « grottesques » ont parfois été nécessaires pour communiquer.

Les chinois ont révisé leur anglais et nous avons appris à compter en chinois, sur une main, car il existe aussi des différences culturelles en la matière. Le niveau des stagiaires nous a demandé de l'adaptabilité : pour certains, la remontée d'un puit de 30 mètres ou le

franchissement d'une marmite en opposition requiert une bonne heure de pratique. D'un autre côté, il peut être difficile d'en suivre certains vu leur aisance et leur agilité. Certains ne possédaient aucun matériel, tandis que d'autres étaient venus avec toute sorte d'ustensiles dignes du rayon spéléo du Vieux Campeur : un bon tri sélectif s'est avéré utile lorsqu'il a fallu aller sous terre les jours suivants !

Pour notre plus grand bonheur, le temps était de la partie. De plus, le captage d'une source d'eau chaude transformée en sorte de thermes, situé juste à côté de l'hôtel, recueillait nos petits corps fatigués après les débriefing du soir.

En guise de conclusion.

L'intérêt des chinois pour les activités de plein air se développe, encouragé par un boom économique certain qui ouvre la porte à la pratique du sport : un club à Pékin comprend 40000 membres ! Cependant, le coût d'un tel stage représente parfois l'équivalent d'un mois de salaire pour un chinois, et l'on mesure l'effort et la motivation des stagiaires pour ce type de stages.

Cependant, il n'existe pas encore en Chine de structure nationale, type fédération comme en France, malgré le souhait des spéléologues locaux : il y a donc peu de stages en Chine et quasiment pas de documentation technique. C'est la conclusion qui s'est imposée à l'équipe d'encadrement : une traduction du manuel technique de l'EFS serait bien utile dans un premier temps, avant pourquoi pas, la naissance d'une fédération « made in China ? ».



Une bonne collaboration avec les spéléos chinois.

L'UV technique instructeur de retour à la grotte d'Aldène

Vincent Biot

10 ans après, l'UV instructeur revient à la grotte d'Aldène sur la commune de Cesseras (Hérault).

L'objectif de cette semaine fut de continuer la topographie de la cavité. En effet, en 1998, à l'occasion d'une précédente UV instructeur, les niveaux 1 (à chauves-souris) et 2 (galerie des Pas et des Ours) avaient été topographiés. Ce travail avait donné lieu à un article dans *Spelunca*. Cependant le relevé topographique des autres galeries n'avait pu être achevé, les niveaux 3 et 4 attendant toujours de prendre vie à travers la réalisation de leur plan.

1- La grotte d'Aldène en quelques mots :

L'accès à la cavité est réglementé par une convention tri-partite entre la commune (en grande partie propriétaire de la cavité), la DRAC Languedoc Roussillon (pour la protection archéologique) et l'association Aldène (créée en 1980). Depuis peu un quatrième partenaire est venu renforcer cette réglementation dans le cadre de la protection des chiroptères.

La grotte d'Aldène s'étage sur quatre niveaux. Les niveaux 1 et 2 présentent l'essentiel de l'occupation de la cavité sur 500 000 ans allant de la préhistoire

jusqu'à l'exploitation contemporaine du phosphate :

- La galerie des Gravures a été datée de 30 000 ans
- La galerie des Pas (découverte en 1948) recèle plus de 300 empreintes humaines, passage aller et retour d'un groupe (hommes, femmes, enfants) il y a 8000 ans.
- Divers signatures ou graffitis ont permis grâce à un recoupage avec l'état civil de la commune d'identifier la présence d'humains vers l'an 1700. Un graffiti datant de l'an 1500 a également été découvert.
- Vers l'an 1800 un dénommé « Jambe de fer » s'était approprié la cavité et la faisait visiter.
- Le 19^{ème} siècle fut l'exploitation du phosphore et les découvertes spéléologiques.

2- Qu'est ce qui s'y passe ?

Lors d'une UV technique, nous ne sommes pas enfermés dans une salle à refaire le monde ! Les journées s'organisent entre des sorties de terrain, des échanges et des débats sur différents sujets et le suivi du travail de recherche des moniteurs en cycle instructeur.

AU PROGRAMME						
	Lundi	Mardi	Mercredi	Jeudi	Vendredi	Samedi
Matin		Grotte d'Aldène :	- Le travail de recherche des moniteurs en cycle instructeur	Grotte d'Aldène : topographie du niveau 3 et jonction avec le niveau 2	- La formation de cadres - Report topo	- Report topo - Bilan de l'UV
Après-midi	- Accueil - Présentation de l'UV technique - Rôle de l'EFS		- Visite niveau 1 et 2 - Topographie niveau 3		- Gestion des cavités - Report topo	- Le document scientifique pour l'initiateur - La formation continue des cadres - Report topo

a- Les sorties de terrain :

L'objectif spéléologique était de réaliser la topographie du réseau 3, le réseau 4 n'étant pas accessible en raison des précipitations qui nous ont précédés (et occasionnellement accompagnés !). 2 jours se sont donc déroulés dans la grotte d'Aldène. Il s'agissait d'une part d'observer les travaux réalisés sur les découvertes archéologiques du site, réseau 1 et 2 : ancienne phosphatière, empreintes de pas humains du mésolithique (8 000 BP) et gravures rupestres 30 000 BP.

D'autre part de réaliser la topographie du réseau 3. Ces sorties étaient accompagnées de notre guide et gardien du temple, Philippe Galant (service archéologique de la DRAC Languedoc Roussillon et initiateur fédéral de spéléologie). Etaient également présent le président et des membres de l'association Aldène.

Les relevés topo se sont poursuivis par le report (via Visualtopo et dessin sous Illustrator) le soir et en journée. Au total, ce sont 345 visées qui ont permis



A l'entrée de la grotte d'Aldène

de topographier plus de 2500 m de galeries et de boyaux.

b- Les mémoires :

L'UV technique est toujours l'occasion de faire un point sur les mémoires en cours des participants. A ce titre, un rappel a été fait sur la diversité de sujet des mémoires instructeur qui ont été déjà réalisés :

- législatifs : 3
- secours et prévention : 3
- spéléo et publics particuliers : 2
- « sciences » (au sens large) : 8
- pédagogie : 14
- technique : 9

Mais également des domaines annexes qui malgré tout sont novateurs et ont ouvert des portes pour la fédération :

- opérations médiatiques : 2
- milieu professionnel : 2
- travaux accros : 2
- canyon : 2
- tourisme souterrain : 1

Les projets et sujets de mémoires en cours par les stagiaires sont :

- L'apprentissage de la spéléologie à travers le jeu.
- La pédagogie : les méthodes pratiques, réaliser des outils de références avec support vidéo.
- La création d'un Atelier Scientifique et Technique (spéléo comme support)
- L'évolution du matériel spéléologique.
- La vision des topos en relief. Le point sur la topo 3D, l'intérêt de la vision en relief.

Pour accompagner les stagiaires dans la réalisation de leur mémoire, un référent peut être choisi. Cette personne suivra le stagiaire dans la réalisation de son

mémoire. Son rôle est de relancer, de motiver, d'aider, de permettre la discussion, d'accompagner le stagiaire dans son travail mais en aucun cas de le faire à sa place. Les stagiaires qui ont un référent peuvent le proposer, ceux qui n'en ont pas et en souhaitent un peuvent le demander au responsable de la formation instructeur qui essaiera de trouver la personne adaptée.

c- Les échanges et débats :

L'UV technique instructeur est également l'occasion de discuter sur des thèmes d'actualités afin de faire avancer les questions que nous nous posons au sein de l'école française de spéléologie :

- La formation de cadre, synthèse de l'évolution des instructeurs spéléos :

Entre 1995 et 2008, 17 nouveaux instructeurs ont été titularisés soit, en moyenne, 1 instructeur par an. Le faible renouvellement des instructeurs est un problème auquel nous risquons d'être confrontés notamment pour l'encadrement de la formation moniteur. Les données disponibles montrent que la plupart du temps les moniteurs en cursus instructeur n'achèvent pas leur formation, la rédaction d'un mémoire étant un obstacle à la bonne finalisation. La question d'une VAE (validation des acquis) pour alléger le mémoire a été débattue. Aucune décision n'a été prise à ce sujet puisque cette évolution possible ne faisait pas l'unanimité mais à cependant donner cours à des échanges enrichissants. Cet aspect de la formation instructeur sera à l'ordre du jour de la prochaine réunion de la direction nationale de l'EFS. Les instructeurs titularisés et les moniteurs en cursus instructeur seront également conviés à cette réunion mais de façon générale à toutes les réunions de l'EFS.

- La gestion des cavités, le rôle de l'instructeur :
La FFS et ses commissions sont reconnues comme expertes du monde souterrain et peuvent à ce titre apporter toutes leurs compétences et leurs connaissances pour identifier les causes, proposer et mettre en place des mesures de protection en concertation avec d'autres acteurs. C'est ce savoir faire que l'instructeur doit mettre en avant afin qu'il profite au plus grand nombre de licenciés.

- La formation continue des cadres :
Après avoir été abordé en réunion DN et lors des JE 2007 à Clermont-Ferrand, il a été décidé d'organiser à la même date 2 week-end de formation continue des cadres. Ce w-e n'est pas obligatoire mais ne doit pas dispenser les cadres actifs de donner envie aux spéléos concernés d'y participer. Cette formation permet réellement un travail sur une journée et demie. Il y sera abordé :

- La technique,
- Le milieu : connaissance, capacité d'observation et à le transmettre en encadrement,
- La fédération, l'animation

Si 2 jours peuvent paraître court, il est nécessaire de faire un point sur les cadres qui sont demandeur et essayer de les intégrer dans une formation ou d'en créer une pour répondre à la demande. Le rôle du correspondant régional ou départemental est là essentiel

- Le document scientifique pour l'initiateur :
Il s'agit de réaliser un document cours sur les connaissances minimum du milieu, à fournir aux participants lors de l'inscription au stage. Il permet d'informer le stagiaire des points à connaître avant son arrivée. Une bibliographie avec des références sur des documents en ligne sera également jointe



Y'a plus qu'à refaire le monde !

pour permettre d'aller plus loin. Ce document sera disponible à la fin de l'année 2008 (présentation prévue aux JE 2008 à Pau).

Conclusion :

L'UV technique est l'occasion d'apprendre à travailler ensemble et de se connaître notamment en vue de l'encadrement à venir de stages. Cela a été également l'occasion de valider cet UV pour tous les moniteurs en cycle instructeur présents.

Cette UV organisée tous les 2 ans se caractérise toujours par une très bonne dynamique de groupe et une participation forte de chacun aux débats afin de nourrir les échanges.

L'un des objectifs de la prochaine UV technique sera entre autres de faire participer des anciens instructeurs actifs.



Compte-rendu, report topo : ça bosse !

Les techniques d'évacuation lors d'un auto-secours

Pascal Zaoui

Les petits pépins d'explo, ça peut arriver à tout le monde et dans toutes les cavités. Dans une équipe, chacun doit être capable d'intervenir pour aider son camarade en difficulté. D'où la nécessité de ne jamais se retrouver seul sous terre, mais au contraire d'être toujours en contact au moins auditif avec son/ses équipiers. Au moment d'intervenir sur corde, si l'on remonte vers la victime, il faut enlever au passage les fractionnements ou déviations sous la victime. Idem si on met en place un balancier espagnol (si on démonte frac ou dév, il est nécessaire de prendre la mesure de ce que cela va imposer pour la suite, en termes de frottements et donc de l'impossibilité éventuelle de remonter).

Voici, un tableau synthétique des 6 techniques d'autosecours à bien connaître pour être serein sous terre. Il est fort souhaitable de les enseigner dès que possible à l'occasion des sorties de l'EDS et des clubs.

1- Urgence Vitale :

- Perte de connaissance sur corde à la remontée : la position inerte dans le harnais peut provoquer la mort en quelques minutes.

- Hémorragie importante d'un spéléo sur corde : chute de pierre, choc contre parois suite à rupture d'amarrage, etc. L'intervention doit être très rapide pour lui faire un point de compression. En effet, une artère touchée peut entraîner un décès rapide.

Dans le cas d'une urgence vitale, il est évident que la réactivité du sauveteur est au moins aussi importante que sa maîtrise technique.

2- Remonter ou descendre la victime ?

Le choix que fera le sauveteur dépendra avant tout de l'urgence vitale, de la distance de la victime avec le haut ou le bas du puits, mais aussi des caractéristiques de l'espace disponible en bas ou en haut du puits pour déplacer le blessé et mettre en place le futur point chaud. D'une manière générale, on n'envisagera de remonter la victime que si

	Urgence vitale	Avantages-Inconvénients	Sauveteur haut/bas	Evacuation de la victime	Victime au sol / Victime sur corde	Matériel nécessaire
Contrepoids classique	Non	Intéressant pour victime épuisée qui peut aider en tirant la corde	2, en haut	Vers le haut	Victime au sol	Poulie/ Poulie-bloqueur
Balancier espagnol	Non	Intéressant pour gabarit léger, mais assez long et fatigant	1, en haut	Vers le haut	Victime sur corde ou mi-puits haut 15m max	Dégaine ou 2-3 mousquetons
Convoyage par contrepoids	Non	Intéressant car sauveteur à côté de la victime = rassurant mais pas rapide et fastidieux	1, en haut ou en bas	Vers le haut	Victime sur corde, hauteur indifférente	Aucun ou mieux avec 1 poulie
Balancier sur grande longe ou pédale crollée	Oui	Technique de base à maîtriser	1, en haut ou en bas	Vers le bas	Victime sur corde, hauteur indifférente	Aucun
Coupé de corde indirect	Oui	Rapide. Sacrifie un morceau de corde. Etre attentif avec le couteau	1, en haut	Vers le bas	Victime sur corde, hauteur indifférente	Couteau ou cordelette + corde sécu
Coupé de corde direct	Oui	Rapide. Sacrifie la corde. Rassure. Etre attentif avec le couteau	1, en haut ou en bas	Vers le bas	Victime sur corde, hauteur indifférente	Couteau ou cordelette

la base du puits est inaccessible ou inhospitalière, et si la sortie au sommet n'est pas trop acrobatique.

3- Victime au sol (elle n'est pas sur la corde)

- Epuisement en bas d'un puits, l'empêchant de remonter de façon autonome
- Blessure handicapante, l'empêchant de remonter de façon autonome

4- Victime sur la corde (la corde est donc sous tension)

- Epuisement, malaise au cours de la remontée
- Blocage au cours de la descente (avec le descendeur, au passage d'un frac, d'une déviation)
- Malaise, perte de connaissance au cours de la progression

5- Matériel nécessaire :

L'idéal finalement est d'avoir en permanence sur son harnais (quelle que soit la sortie) :

a- une vraie poulie (à roulements à billes) ou un poulie bloqueur monobloc (Minitraction ou Protraction)

b- 2 mousquetons à vis symétrique (ou une dégaine) permettent de :

- Se longer court à la victime lors du balancier grande longe (juste après avoir retiré sa grande longe afin de ne pas être trop bas au risque de ne plus pouvoir atteindre la clef d'arrêt sur descendeur) mais aussi d'être près de la victime pour l'accompagner confortablement et efficacement une fois au sol. On peut aussi se croller sur la longe courte pour la raccourcir quand on en a besoin
- Faire un nœud de cœur pour remplacer un bloqueur ventral
- Avoir une longe ultra courte pour passage de vire
- Avoir un mousqueton supplémentaire pour remonter le kit que le copain a oublié sans faire exprès
- Avoir 1 ou 2 mousquetons de rab si on a mal fait les kits...

c- un couteau ou une cordelette qui coupe vite et bien les cordes tendues (à tester avant de le prendre sous terre) afin de couper :

- La corde lors des 2 techniques de « coupé de corde »
- Bottes et combinaisons pour soigner des blessures
- Le saucisson !

d- 2 AS montés sur anneaux de dyneema non fermés qui permettent de :

- Equiper la corde de sécurité sur spit ou naturel (on peut aussi amarrer la corde de sécu sur un amarrage irréprochable avec un mousqueton)
- Avoir, pour le même prix, 2 amarrages de rab si on a de drôles de surprises lors de l'équipement !

Et dans les kits

1. Pharmacie correctement équipée (http://comed.ffspeleo.fr/Nouveau/trousse_pharm.htm) :

Tenir compte des allergies et contre-indications

a- Plaies :

- Gants fins en latex ou vinyl
- Sérum physiologique (uni doses)[lavages]
- Sparadrap hypoallergénique
- Bandes Nylex 7 cm : 1 et/ou bande auto-adhésive type Coheban
- Antiseptique (Septéal / Hexomédine,...) 1 flacon ou lingettes imprégnées
- Sutures adhésives (Stéristrips, ...)
- Ciseaux
- Compresses

b- Douleur :

- Paracétamol si possible orodispersible (Doliprane, Dafalgan, Paralyoc ...) 1 plaquette de comprimés
- Ibuprofène (Nurofen, Advil,...) 1 plaquette

c- Digestif :

- Diarrhée : Lopéramide-lyoc, Imossellinual 2 mg...
- Vomissements et nausées : Motilyo, Vogalène lyoc, Vogalib 7,5 mg...

d- Divers :

- Vitamine C 1000, sucre [fatigue]
- Chlore (Aquatabs / Hydroclonazone) [désinfection de l'eau]

Conditionnement : petite boîte type «Tupperware» de la taille de la couverture survie

Remarques :

- Pas de formes effervescentes pour les comprimés, pas de flacons en verre
- Les formes lyophilisats sont utilisables sans eau
- L'Aquatabs est plus efficace que l'Hydroclonazone pour la désinfection de l'eau
- Les noms commerciaux sont donnés à titre indicatif, les produits pouvant être remplacés par des équivalents.

2. Corde de sécu de la hauteur du plus grand puits (à prendre pour une sortie d'encadrement)

3. « Bites » à carbure (dans 2 kits différents), la quantité doit assurer de la chaleur pour le groupe pendant plusieurs heures d'attente. Attention, si tout le monde n'a que des LEDs, prévoir de quoi se chauffer (bougies longue durée par exemple)

4- Couvertures de survie de bonne qualité (ou Poncho), au minimum une par personne (cf Info EFS 52)

Assistance à victime : complément d'information

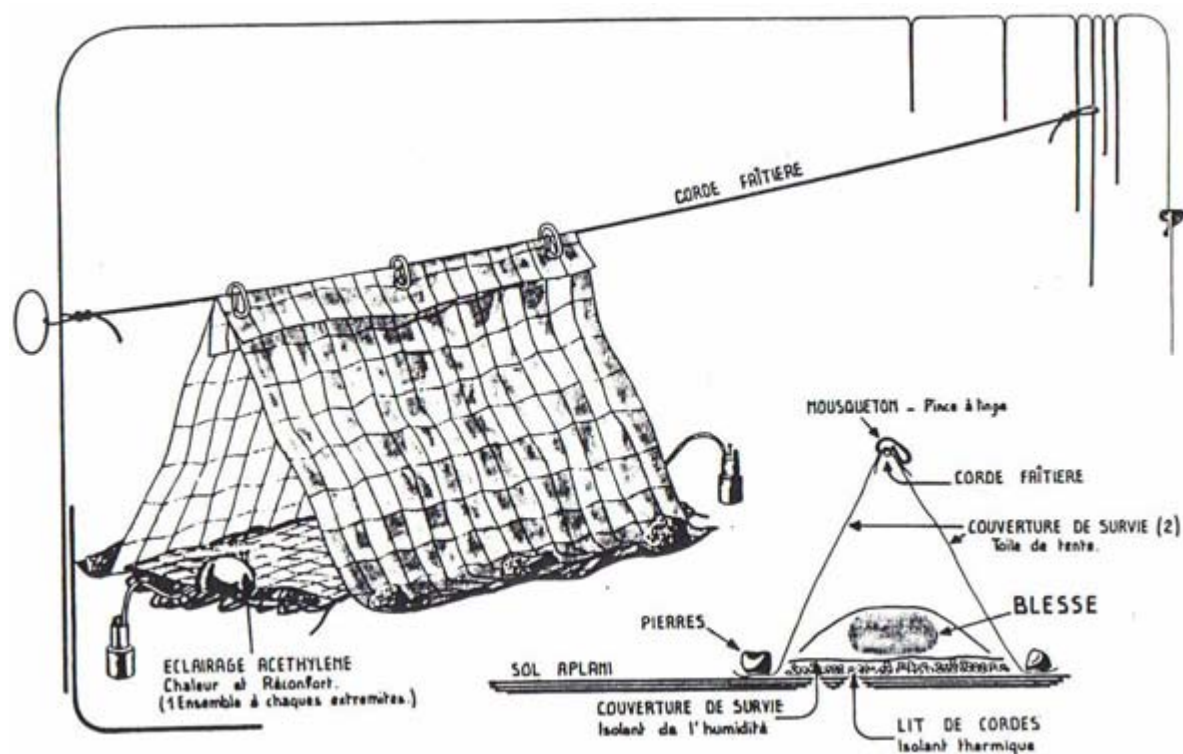
Rémy Limagne

Cet intéressant article de Pascal Zaoui se réfère à des techniques qui ont fait l'objet de nombreuses publications. Il est sans doute pertinent aujourd'hui de publier la liste des plus récentes et plus faciles à trouver : soit dans *Spelunca* soit dans *Info-EFS*.

Beaucoup sont consultables ou téléchargeables depuis le site web de la commission :

→ <http://efs.ffspeleo.fr>

- Barrière J-P., 1990, « Une source de chaleur efficace en secours : le heat-pack », *Spelunca* n°37, page 42
- Limagne R., 1990, « Essai de canotage, sauvetage dans l'eau », *Spelunca* n°38, pages 44-45
- Limagne R.; 1992, « Techniques de dégagement », *Spelunca* n°46, pages 35 à 38
- Stage Moniteur 1990, 1992, « Dégagement d'équipier sur main-courante ou tyrolienne », *Info-EFS* n°23, page 73
- GET, 1994, « Dégagement par le bas avec la pompe Petzl », *Spelunca* n°55, page 38
- Bariod J., Théry B., 1994, « Le point sur la pathologie induite par le harnais », *Spelunca* n°55, pages 39 à 42
- Limagne R., 1994, « A propos du dégagement d'équipier », *Info-EFS* n°26, pages 36-37
- Bouilhol C., Hourtal A., 1995, « A propos du dégagement d'équipier, suite », *Info-EFS* n°28, pages 14-15
- GET, 1998, « L'auto-secours », *Spelunca* n°69, pages 41-42
- GET, 1998, « Techniques de dégagement d'équipier sur corde », *Spelunca* n°71, pages 25 à 29
- EFS, 1999, « Les techniques de réchappe », *Manuel technique Moniteur*, chapitre 3.8.
- Limagne R., 2001, « Dégagement d'équipier sur corde : l'auto-moulinette », *Spelunca* n°82, pages 25-26
- Arnaud J., 2002, « Le point chaud », *Info-EFS* n°41-42, pages 32-33
- Limagne R., 2002, « Vire et passage de vire », *Spelunca* n°88, pages 51 à 54
- Limagne R., Jean D., 2004, « Assistance sur vire et tyrolienne : en progrès », *Spelunca* n°95, pages 42-43
- Abadie P-M., 2007, « Alternative à la classique couverture de survie », *Info-EFS* n°52, pages 18-19



Le carnet de vie du bénévole : un outil au service du monde associatif

Claude Roche

Accessible en ligne sur le site du Comité National Olympique et Sportif Français depuis 2006, à partir de l'adresse www.franceolympique.com/benevoles, le carnet de vie du bénévole (CVB) est un outil à l'intention des dirigeants et cadres de stages.

Destiné à capitaliser les connaissances acquises au cours des diverses formations, à garder des traces de son parcours associatif, à mesurer l'impact en temps et en compétences de son engagement bénévole, à prendre connaissance de ses points forts et de ses points faibles afin de les améliorer par le biais de formations, tels sont quelques exemples de l'utilisation qui peut être faite de cet outil.

Pour quels objectifs ?

Les compétences acquises au travers d'une activité bénévole sont nombreuses et diverses, souvent dispersées dans de multiples documents (attestations, diplômes, livret de formation...) dont la compilation, souvent laborieuse, ne permet pas toujours une valorisation significative dans la vie quotidienne. Le CVB permet de disposer, grâce à un outil informatique dynamique, de l'ensemble de son parcours : expérience, formations suivies et/ou encadrées rendant ainsi plus facile :

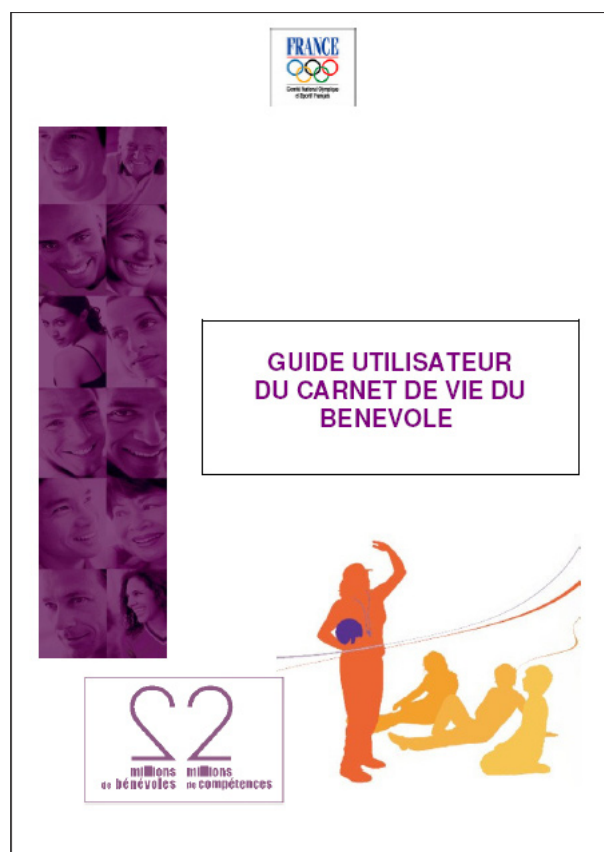
- La mémorisation du parcours d'un candidat souhaitant obtenir un allègement de formation en vue d'acquies un brevet fédéral,
- La constitution d'un CV,
- Le montage d'un dossier de validation des acquis de l'expérience (VAE),
- La valorisation des compétences bénévoles dans le champ de la vie professionnelle.

Ces quelques exemples illustrent l'utilisation individuelle d'un tel outil, mais, dans le cadre d'une généralisation de son utilisation, au sein d'une commission telle que l'EFS, voire de la fédération, l'exploitation transversale des données pourrait permettre de :

- Constituer des équipes de formateurs complémentaires sur un territoire ou en fonction d'une thématique,
- Repérer des bénévoles «experts» d'un thème pour animer une formation de cadres /de dirigeants sur un territoire donné,
- Repérer des cadres ayant développé un savoir faire pour leur confier une action/ mission,
- Convaincre d'autres personnes de devenir bénévole à partir de tâches réelles réalisées par différents types de responsables,

- De faire le point sur les aptitudes nécessaires pour assumer une fonction active dans une association, un stage,
- Définir une politique de formation des dirigeants,
- Adapter des formations en fonction des besoins.

Déjà utilisé par de nombreuses fédérations, le CVB pourrait devenir un outil utile à la valorisation du parcours associatif de chacun, mais également une base de données structurante dans le cadre de la politique de formation de la FFS et de ses commissions.



Un peu de karsto pour les spéléos

Jacques Bauer

Avant-propos

Les spéléos de base, spécialement les jeunes débutants, répugnent souvent à entendre parler de géologie alors qu'ils s'adonnent à ce plaisir exclusivement souterrain. Pourtant, ce jeu n'est vraiment complet que si l'on y ajoute ce zeste de connaissance qui permet de comprendre le cadre dans lequel il se pratique. D'autre part, il est souhaitable que ceux qui ont la responsabilité de guider aient aussi celle d'expliquer la structure et les mécanismes élémentaire du terrain de jeu.

Conscient de ce que bien des copains (et des copines) reculent devant la lecture des «Principes de karsto physique» (Cahier physique n°7 de l'E.F.S., actuellement épuisé) -déjà une introduction et incitation à parcourir les classiques de la vulgarisation karsto et spéléo- je propose ici une série de notes élémentaire.

Chapitre 1 : LE KARST OU LE PAYS KARSTIQUE

a- Paysage façonné dans une roche soluble.

Pour nous, spéléos, la roche soluble est le calcaire. Sachons simplement ici que le calcaire, très peu soluble dans l'eau pure, l'est nettement plus dans une eau contenant du dioxyde de carbone (ou gaz carbonique=CO₂) dissous.

Ce gaz carbonique est prélevé un peu dans l'air mais très majoritairement dans le sol végétal qui en contient 10 à 100 fois plus en raison de l'action de champignons et de bactéries qui décomposent la matière organique.

Un karst est donc un paysage façonné dans une roche calcaire. «Karst» est à l'origine la version allemande d'une province de l'ancienne Yougoslavie. Le nom a été retenu par les géographes pour désigner toutes les zones calcaires présentant plus ou moins les mêmes particularités paysagères.

Mais il existe en France et ailleurs d'autres types de roches solubles: le gypse (pierre à plâtre), très soluble à l'eau pure, forme des paysages comparable au karst dans les Alpes (1), en Espagne (2), en Argentine (3)... A l'opposé, sous certaines régions (tropical très humide par exemple), même des roches en apparence très peu solubles comme les quartzites (grès fortement cimentés, compacts, du type de ceux que l'on trouve associés à la mine de Banca au Pays Basque) peuvent produire avec la durée des paysages mimant le karst : Vénézuéla (4), Afrique (Burundi)(5)...

b- Un pays très spécial où l'eau ne s'écoule plus en surface mais dans les profondeurs.

En raison de sa solubilité et de la fracturation plus ou moins intense qui l'affecte, le pays calcaire favorise

l'infiltration quasi-immédiate de l'eau des rivières qui l'abondent et des précipitations qui l'arrosent. Les cours d'eau organisés sont essentiellement souterrains, de même que tout écoulement plus diffus pénétrant le massif.

L'écoulement organisé est donc pratiquement inexistant en surface. S'il se produit localement, il ne se maintient guère au delà de quelques dizaines de mètres, sauf pluies torrentielles capables de saturer momentanément un talweg.

Cette perméabilité «en grand» du calcaire fracturé et la nature de sa solubilité sont à l'origine d'une grande variété de formes originales et spécifiques que façonnent de concert le contexte géologique et le climat. D'où la diversité des Karts (haute montagne, causses, tropical humide...) :

- Le lapiaz désigne les surfaces où le calcaire est à l'affleurement. Il peut être nu (pas ou très peu de sol) ou couvert partiellement (sol forestier) et présente des formes variées de dissolution du calcaire, fonction de la fracturation et du couvert végétal éventuel.

- Une vallée sèche ou morte a été creusée initialement par un cours d'eau permanent, à une époque où le débit était suffisant pour ne pas être entièrement absorbé (contextes géographiques et/ou climatiques différents de l'actuel. Son tracé et sa forme sont donc «hérités» d'un autre temps.

- Les autres dépressions du karst sont généralement des dépressions fermées. Les plus simples sont des dolines, en entonnoir, baquets, etc... Des dolines jointives forment des ouvalas («grappes» de dolines). Une doline de soutirage se forme souvent sous une couverture argileuse surmontant une

(1)- Karstologia n°17 et 21

(2)- Karstologia n°6 et 16

(3)- Karstologia n°20

(4)- Karstologia n°5

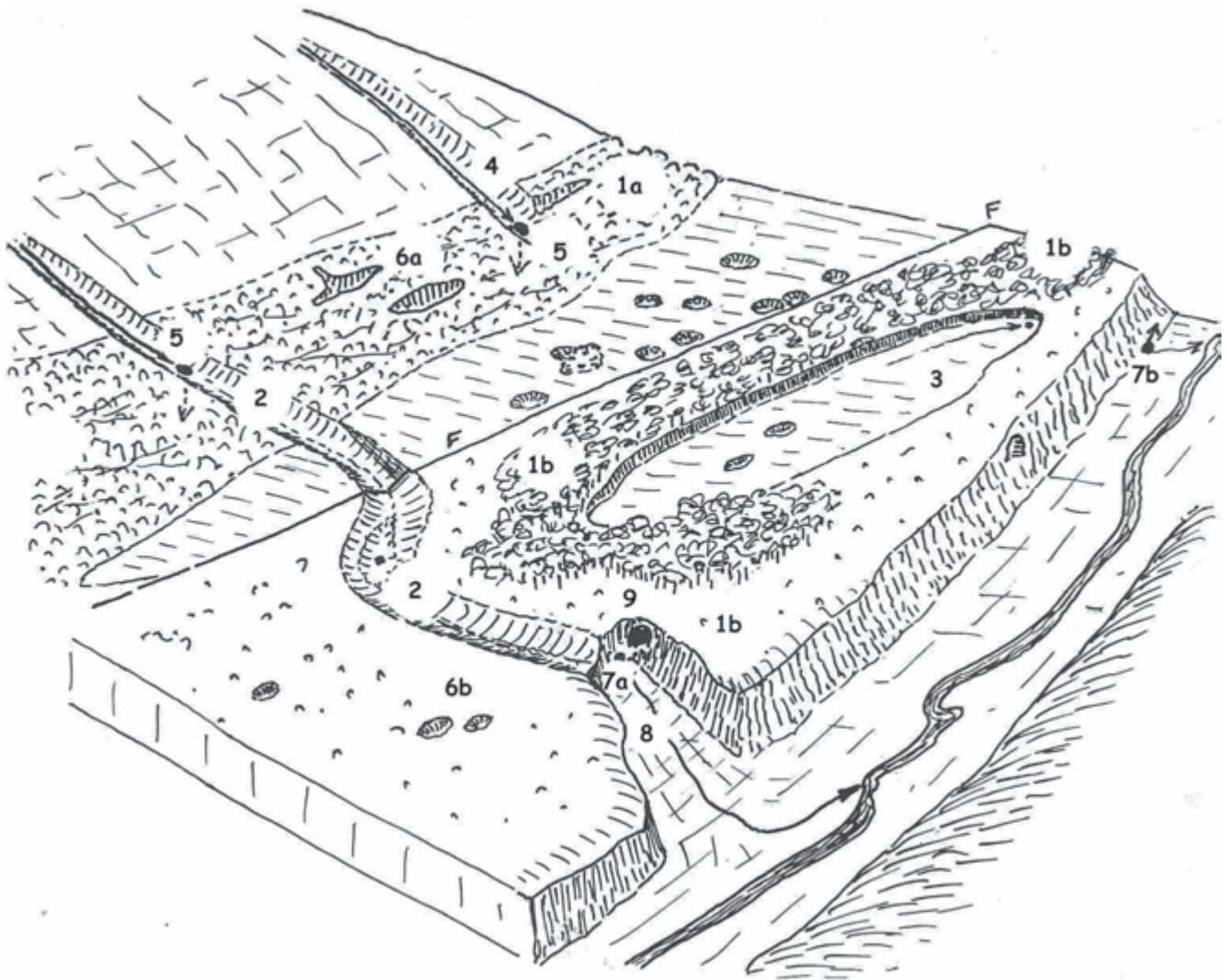
(5)- Karstologia n°29 (voir aussi dans ce même numéro les «phénomènes pseudokarstiques dans les roches plutoniques et métamorphiques du sud cameroun»

zone particulièrement fracturée du calcaire, où la dissolution est plus efficace. Les dolines sont métriques à décamétriques mais peuvent dépasser 100m de diamètre.

- Un polje est une plaine en milieu calcaire, élargie progressivement par recul de ses bords sous l'effet d'une dissolution provoquée par une inondation périodique (montée de la nappe phréatique imprégnant

les calcaires sous-jacents), d'où un fond régulier et plat généralement tapissé d'alluvions fins. Une vallée aveugle se termine en aval contre un «butoir» dont la nature et l'origine peuvent être variées, mais contre lequel s'est ouverte une perte.

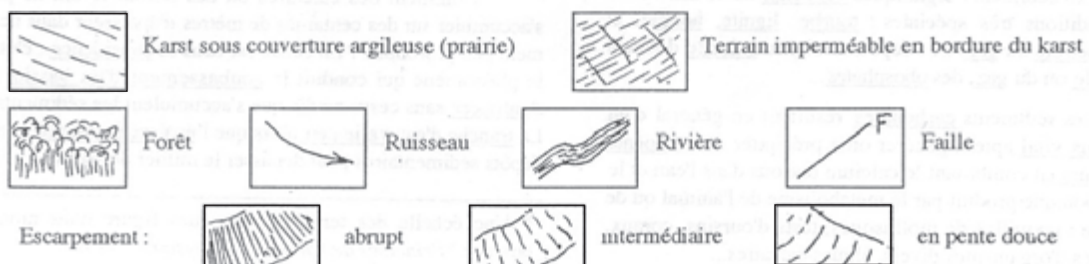
Pour le reste, on consultera la figure ci-dessous.



Formes du Karst :

- 1: Lapiaz 1a: lapiaz nu 1b: lapiaz couvert (forestier)
- 2: Vallée sèche ou morte
- 3: Polje (plaine plus ou moins inondable à subsassement calcaire)
- 4: Vallée aveugle
- 5: Perte ou ponor
- 6: Dolines 6a: d'effondrement dans le lapiaz/ 6b: de soutirage

- 7: Emergences 7a: résurgence (réapparition d'un cours d'eau enfoui en amont) 7b: exsurgence (source alimentée par l'infiltration diffuse dans le lapiaz)
- 8: Reculée
- 9: Porche perché (ancienne émergence asséchée par l'abaissement général du niveau des sources)



Chapitre 2 : CALCAIRES ET DOLOMIES :

a- Sédiments-roches sédimentaires.

L'eau des précipitations qui tombe sur les terres émergées provoque l'altération des roches en place et l'usure des reliefs. Le phénomène s'appelle l'érosion. Les produits de l'érosion sont déblayés par l'eau de ruissellement, puis transportés par les torrents les rivières et les fleuves jusqu'à ces grands réservoirs d'eau que sont les lacs, les mers et surtout les océans qui couvrent à eux seuls plus de 70% de la surface du globe.

Les produits de l'érosion ainsi véhiculés le sont soit sous forme dissoute (sels, bicarbonate de calcium), soit sous forme solide (particules argileuses, sable, gravier, galets,...). Arrivés dans un lac, la mer ou l'océan, ils s'y déposent sous forme de sédiments, en couches plus ou moins régulières :

- Les sédiments détritiques ou clastiques proviennent de la désagrégation mécanique des reliefs (par l'altération chimique responsable d'un «pourrissement» des roches, le gel, les variations brutales de température...). Ce sont les argiles, les silts ou pélites (sables extrêmement fins), les sables, etc...

- Les sédiments chimiques résultent de la précipitation de sels (sel gemme, gypse,...) dans un bassin sous climat chaud et sec, en régime d'évaporation intense (pays du golfe persique par exemple).

- Les sédiments organiques comprennent toutes les accumulations de matériaux produits par la vie végétale ou animale : déjections (comme le guano de chauve-souris), cadavres de petites bestioles ou restes de végétaux tapissant le fond de bassin...

- Les sédiments, généralement meubles à l'origine, se transforment sous certaines conditions (précipitation d'un ciment, compaction,...) en roches sédimentaires plus ou moins indurées, consolidées. Ainsi les argiles deviennent des argilites, les sables deviennent des grés ou des quartzites et, s'il contiennent des galets, des conglomérats ou des poudingues. Une évolution plus poussée sous forte pression transforme les argilites en schiste ou en ardoise.

- Les sédiments organiques végétaux deviennent sous des conditions très spéciales : tourbe, lignite, houille, et même du pétrole ou du gaz, des phosphates...

- Les sédiments carbonatés résultent en général d'un processus vital apte à générer ou à précipiter du carbonate de calcium en combinant le calcium dissous dans l'eau et le gaz carbonique produit par le métabolisme de l'animal ou de la plante : coquille de mollusque, tests d'oursin, coraux, squelettes d'organisme divers, algues calcaires...

b- Carbonates - roches carbonatées.

Les roches sédimentaires carbonatées étant dans leur grande majorité le produit de processus vitaux,

on les trouve associés aujourd'hui comme par le passé à des milieux surtout marins où la vie peut ou pouvait proliférer. Il s'agit essentiellement de zones peu profondes (quelques dizaines à 200 ou 300 mètres) où pénètre une partie du rayonnement solaire et où la nourriture est suffisante : mers intérieures, comme le furent le bassin parisien ou l'Aquitaine; marges d'océans; plates-formes ou hauts-fonds marins (Bahamas d'aujourd'hui, Pierre-Saint-Martin du Crétacé).

Les calcaires sont donc formés essentiellement de carbonate de calcium (calcite). Lorsqu'ils contiennent une certaine proportion d'argile, on passe à des calcaires marneux (5 à 35% d'argile) et à des marnes (35 à 65% d'argile).

Les récifs coralliens sont des édifices calcaires construits par des animaux. On en trouve des vestiges dans les Arbaillies (Pic d'Elarré). Il existe ailleurs des récifs d'algues calcaires. Sur certaines plates-formes prolifèrent des mollusques dont les tests s'accumulent dans une boue carbonatée, produit ultime de la désagrégation d'organismes calcaires dans les vagues. Le calcaire aptien des chaînons nord-pyrénéens en est un bel exemple. Il est truffé de débris de coquilles pris dans un ciment massif à grain très fin.

Mais des calcaires peuvent également se déposer en plein milieu de l'océan, en eaux profondes : ils sont alors le produit d'une «pluie» continue de cadavres d'organismes microscopiques à squelette calcaire appartenant au plancton. Ce processus fonctionne essentiellement sous climat chaud, équatorial ou tropical. Il concerne aujourd'hui une grande surface dans le Pacifique et fut responsable au Crétacé de vastes accumulations de craies. Ces calcaires des mers profondes sont dit pélagiques = « de la haute mer ».

Sous certaines conditions, les calcaires peuvent se trouver imprégnés par des eaux riches en magnésium. Les eaux marines en contiennent d'autant plus qu'elles sont concentrées en sels. Le magnésium se combine alors au carbonate de calcium pour donner un carbonate de calcium et de magnésium : la dolomite. Les dolomies sont des carbonates formés essentiellement de ce minéral, tandis que les calcaires dolomitiques en contiennent une proportion plus ou moins importante.

Comment des calcaires ou des dolomies ont-ils pu s'accumuler sur des centaines de mètres d'épaisseur dans des mers peu profondes ? La cause est dans la subsidence : c'est le phénomène qui conduit le soubassement d'un bassin à s'enfoncer sans cesse tandis que s'accumulent les sédiments. La tranche d'eau varie peu alors que l'épaisseur cumulée des dépôts sédimentaires peut dépasser le millier de mètres.

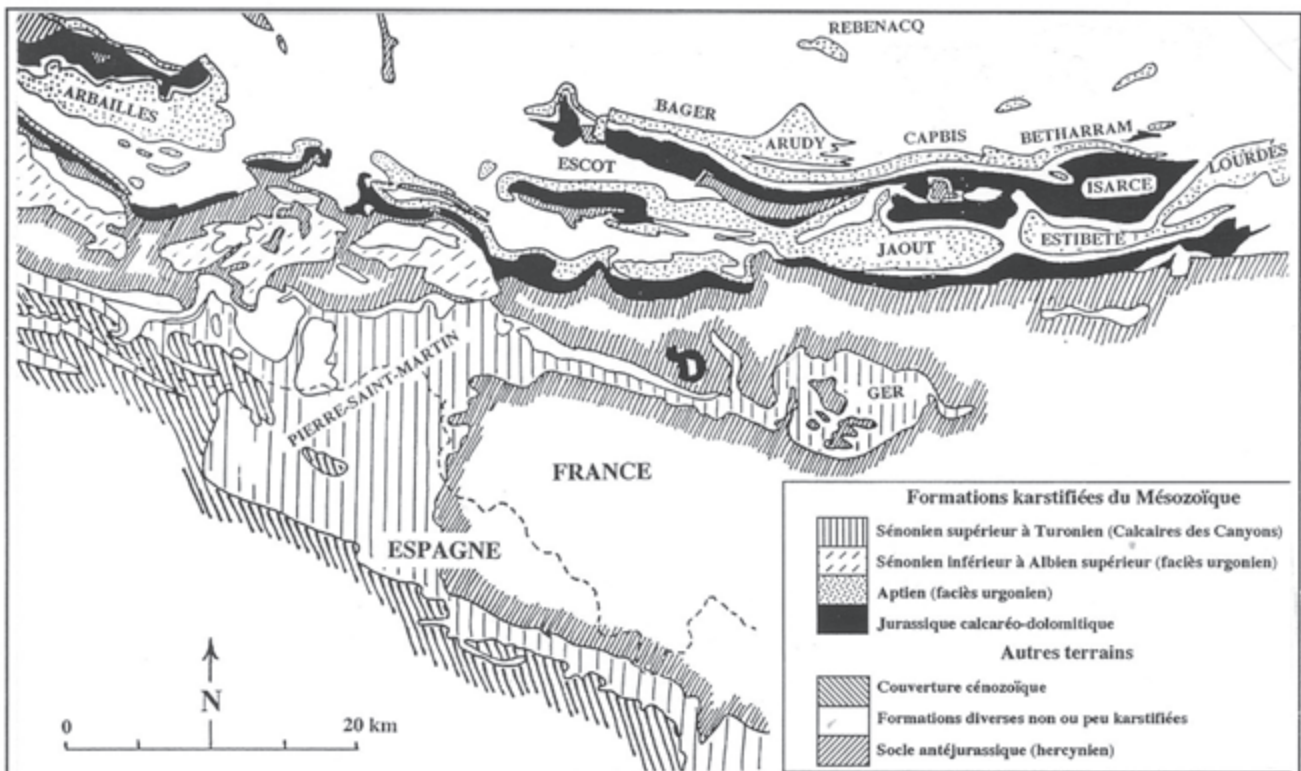


Fig. 1 : Massifs karstiques des Pyrénées occidentales (centre et est)

(d'après la carte géologique au 1 : 250 000 de la Société Nationale des Pétroles d'Aquitaine - 1972)

L'ère secondaire (Trias - Jurassique - Crétacé) fut une période particulièrement propice au développement de plates-formes carbonatées dont sont construits la plupart des karsts pyrénéens. Le Jurassique moyen et supérieur (entre - 180 et - 135 millions d'années) est riche en dolomies et calcaires dolomitiques tandis que les carbonates du Crétacé (Aptien à Sénonien, soit entre - 115 et - 80 millions d'années) sont essentiellement des calcaires d'une grande pureté (calcaires à *Toucasia* de l'Aptien, calcaires des Canyons du Sénonien de la Pierre-Saint-Martin). Pour les âges géologiques, voir J. Bauer "Principes de karstologie physique", Cahiers de l'E.F.S. n° 7 (1997).

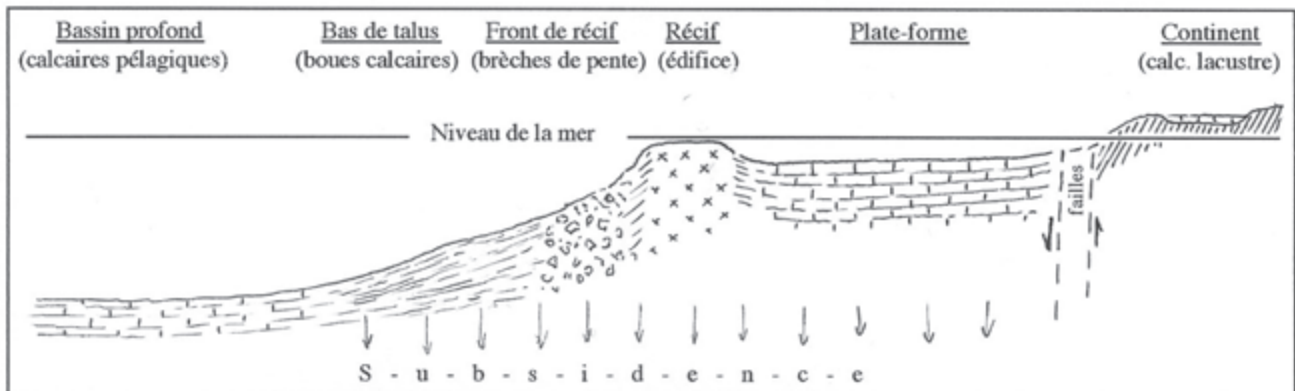


Fig. 2 : Quelques environnements de la sédimentation carbonatée, depuis la terre émergée à droite, jusqu'à la mer profonde à gauche. Sans échelle : les calcaires pélagiques (craie) peuvent couvrir des milliers de km²; les franges de bas de talus, les fronts, les récifs forment des corps allongés sur des dizaines ou des centaines de kilomètres, mais larges seulement de quelques centaines de mètres ou quelques kilomètres; les calcaires de plate-forme peuvent s'étendre sur des centaines de km²; les calcaires lacustres sont assez rares et peu étendus.

Pour ce qui est des profondeurs du milieu de dépôt : hormis les calcaires pélagiques (jusqu'à plusieurs milliers de mètres), les autres milieux sont moins profonds, en particulier les récifs et les calcaires de plate-forme (zéro à quelques dizaines de mètres, voire 2 ou 3 centaines de mètres).

La suite de « Un peu de karsto pour les spéléos » dans le prochain Info EFS !

Documentation pédagogique (août 2008)

1. DOSSIERS INSTRUCTION DE L'ÉCOLE FRANÇAISE DE SPELEOLOGIE.

Réf	Titre et auteur(s)	Prix €	Poids
102	La prévention en spéléologie (F. Guillot), 1998	1.50	40 g
103	Spéléologie, archéologie, préhistoire (G. Aimé, F. Rouzaud), 1996	1.50	50 g
104	La protection du milieu souterrain (G. Aimé, J. Rifès, P. Cabrol), 1981	0.75	50 g
105	Modifications biologiques à l'effort en spéléologie (F. Guillaume), 1995	1.50	50 g
106	Topographie souterraine (P. Prophète), 1998	1.50	50 g
107	Secourisme spéléo (A. Ballereau - CoMed), 1981	0.75	30 g
108	Spéléologues et chauves-souris (A. Porebski), 1994	1.50	40 g
109	Météorologie et spéléologie (P. Lafosse), 1985	0.75	60 g
110	Histoire de la spéléologie française (R. Limagne, L. Mangel), 2000	40 g	40 g
111	Orientation, étude de cartes (J.P. Holvoët, R. Limagne), 1986	1.50	60 g
113	La pratique spéléologique et le droit (T. Marchand), 1990	30 g	30 g
114	Éléments de karstologie (F. Darne, S. Jaillet), 1996	1.50	50 g
115	Organisation et fonctionnement de la FFS (F. Darne, JP Holvoët), 1997	1.50	50 g
116	Approche de la biospéologie (F. Darne, UV Instructeur) 1997	1.50	50 g
117	Les grands massifs karstiques de la France (S. Jaillet), 1994	1.50	50 g
118	Éléments de géologie (J.P. Holvoët, P. Pluchon), 1996	1.50	50 g
119	Enseigner la spéléologie (J. Gudefin, J.P. Holvoët), 1998	1.50	50 g
120	La photographie souterraine (J.P. Petit), 1998	1.50	50 g
121	Les expéditions spéléologiques françaises à l'étranger (B. Lips, M. Faverjon), 1999	1.50	60 g
122	Spéléologie hivernale (N. Clément), 1999	1.50	60 g
123	Spéléologie et médecine (JM. Osterman), 2002	1.50	60 g
160	Collection complète des Dossiers Instruction	19.50	1140 g

2. LES CAHIERS DE L'EFS.

214	Les grandes rivières souterraines (S. Fulcrand)	7.50	120 g
215	Spéléologie et archéologie (F. Guillot)	7.50	120 g
217	La spéléologie hivernale (N. Clément,) 1998	7.50	200 g
219	La crue sous terre (S. Jaillet), réédition 2005	13.00	600 g
220	Mémento équipement des cavités en ancrages permanents (EFS), 2000	13.00	200 g
223	L'utilisation des techniques «légères» en spéléologie (EFS), 2006	9.00	120 g

3. AUTRES FASCICULES OU DOCUMENTS DISPONIBLES (jusqu'à épuisement du stock).

401	Manuel Technique de l'EFS (niveau Moniteur)	18.00	500 g
440	Classeur EFS pour manuels techniques et DI	3.80	300 g

Frais d'envoi France (tarifs en Euro - juil 2008) :
jusqu'à 20g = 0.55 ; 50g = 0.88 ; 100g = 1.33 ; 250g = 3.30 ; 500g = 4.70 ;
1kg = 5.80 ; 2kg = 7.20 ; 3 kg = 9.90

Commandes à :
ÉCOLE FRANÇAISE DE SPÉLÉOLOGIE
28 rue Delandine
69002 Lyon

efs@ffspeleo.fr

Les prochaines journées d'études de l'EFS, les 8 et 9 novembre 2008 à Nacarest (64)

Les prochaines Journées d'Etudes EFS auront lieu à Nacarest (10km de Pau) dans les Pyrénées Atlantiques les 8 et 9 Novembre 2008. L'hébergement sur ces 2 jours se fera sur le lieu de réunion dans un centre du piedmont Pyrénéen. L'accueil pourra débuter le vendredi 7 au soir pour ceux qui le désirent. Plusieurs thèmes d'études ont été retenus :

- Bilan et perspective pour le nouveau référentiel de l'initiateur fédéral
- Présentation du document support pour le contenu culturel de la formation de l'initiateur
- Conclusion de l'enquête sur le brochage des cavités
- La formation continue des cadres
- Lancement du 50ème anniversaire de l'EFS.

Certains de ces thèmes feront l'objet de débats avec synthèse, d'autres ne feront l'objet que d'une simple présentation. Un moment de détente est prévu pour le samedi soir. Les Pyrénées possèdent des vignobles... Certains fabricants locaux de matériels seront également invités. Un beau film avec plein de bulles devrait clôturer ce moment convivial.

Deux cavités seront équipées pour ceux qui souhaitent prolonger leur séjour pyrénéen en faisant le pont jusqu'au 11 novembre. L'hébergement collectif n'est assuré que pour le WE !! Qu'on se le dise.

Modalités d'inscription :

Une participation aux frais est demandée à chaque participant. Elle est de 20€ (option 1) à 15€ (option2) ; L'inscription est à déposer par courrier postal ou électronique au pôle technique de la fédération (fiche d'inscription ci-dessous) :

JE EFS
Fédération Française de Spéléologie
28 rue Delandine
69002 Lyon
Mail : ffs.lyon@wanadoo.fr

Fiche d'inscription :

Nom :.....
Prénom :..... ;
Adresse :.....
Téléphone (fixe et/ou portable) :
.....

Arrivera le vendredi soir (heure estimée d'arrivée) Option 1 (20€)	
Arrivera le samedi matin (Oui/Non) Option 2 (15€)	
Couchera sur place la nuit du vendredi au samedi (Oui/Non)	
Couchera sur place la nuit du samedi au dimanche (Oui/Non)	
Fourniture des draps souhaitée (Oui/Non)	

Pour des renseignements et des informations autres que les modalités d'inscription contacter Pierre-Michel Abadie 06 42 26 52 31, pierre-mi.abadie@wanadoo.fr



Journées d'étude 2007 à Clermont-Ferrand - Clichés Michel Bouthors

