

# INFO-EFS n°51

1<sup>er</sup> semestre  
2007

*Bulletin semestriel d'information de  
l'École française de Spéléologie*



Baume Ste Anne - La tyro - Cliché : Hugo Clément





# INFO EFS N°51

1<sup>ER</sup> SEMESTRE 2007



BULLETIN SEMESTRIEL D'INFORMATION DE  
L'ÉCOLE FRANÇAISE DE SPÉLÉOLOGIE

## Sommaire

Éditorial	2
Direction Nationale EFS au 11 mai 2007	3
Rapport d'activité 2006	4
Bilan des stages de formation personnelle 2006	7
Bilan formation initiateur fédéral 2006	8
Bilan matériel EFS 2006	9
La formation continue des cadres de l'EFS	10
CRAC : Compte-Rendu d'Activités de Cadres 2006	12
Bilan 2006 - Co enseignement CSR P - Franche-Comté	15
Compte-rendu d'activité - Co EFS 46 et EDS - Lot	15
Bilan commission enseignement 64, Pyrénées-Atlantiques	17
Actions d'enseignement / Stages régionaux Bilan des CDS - Rhône-Alpes 2006	19
Bilan 2006 - CDS 01 (Ain) Compte rendu commission EFS :	21
Bilan 2006 - CDS 07 (Ardèche)	22
Bilan commission enseignement 26	22
Bilan 2006 - CDS 42 (Loire)	23
Bilan commission enseignement CDS Rhône	23
Bilan 2006 - CDS 74 (Haute-Savoie)	23
La notion de risque et de danger en spéléo	24
Initiation à la spéléologie verticale ou «Psychospéléologie»	25
Essai du descendeur speleo pour corde double : bis bang de Repetto	28
Spéléologie et handicap : «la spéléologie au bout des doigts»	31
Environnement et spéléologie	33
Enfin un BEES 2ème degré en spéléologie ou son équivalent	36
Documentation pédagogique (mai 2007)	39

Rédaction, composition : *Vincent Biot, Laurent Mangel*

Relecture : *Rémy Limagne, José Mulot*

Photo de 1<sup>ère</sup> de couverture : *Hugo Clément*  
et de 4<sup>ème</sup> de couverture

Impression pages intérieures : *Reprographie FFS*

Couverture, reliure : *Atelier Jivaro*

*Imprimé en mai 2007 à 750 exemplaires*



**Fédération Française de Spéléologie**

28, rue Delandine

69002 Lyon

tél : 04 72 56 09 63

fax : 04 78 42 15 98

secretariat@ffspeleo.fr

www.ffspeleo.fr

**Commission enseignement**

www.efs.ffspeleo.fr

# Éditorial

Emmanuel Cazot

Info EFS à l'heure des bilans. Vous en prendrez connaissance dans les pages qui suivent : de plus en plus d'actions d'enseignement variées, des régions et département qui prennent le relais avec dynamisme, davantage de stagiaires, davantage de stages et... toujours moins d'initiateurs!

C'est un problème récurrent depuis maintenant plusieurs années. Au delà du «pourquoi», il convient de nous interroger plus que jamais aujourd'hui, sur le «comment». Comment faire pour attirer des nouveaux candidats vers cette formation, comment faire pour casser l'image négative dont elle souffre, comment faire pour motiver cadres et stagiaires pour devenir les représentants positifs de ce brevet?

Par la mise en place d'aides supplémentaires ? C'est déjà fait, sans succès : le tout gratuit dessert l'image de la formation. En multipliant le nombre de sessions ? Les propositions actuelles couvrent déjà largement le territoire français.

En redonnant de la valeur au brevet même d'initiateur ? Vaste question, vaste tâche derrière laquelle se cache sans doute la clef du problème. En effet, c'est à nous tous, lecteurs, cadres convaincus, de reposer la question «pourquoi être initiateur» aujourd'hui ?

Pour valider un niveau technique ?

Pour acquérir un complément de formation technique, scientifique, et d'encadrement ?

Pour devenir vérificateur d'EPI ?

Pour être cadre de son club, avoir les compétences pour organiser les sorties d'initiations, les explos ?

Pour acquérir des notions indispensables de sécurité, être capable d'anticiper les pépins ?

Pour faire partie de la famille EFS ?

Quoi qu'il en soit, il nous faudra communiquer, à tous les niveaux de notre engagement fédéral, c'est une question d'urgence.

Mais je souhaiterais terminer cet édito en évoquant, sans trop de détails ce qui va pour le mieux dans notre commission, sans revenir sur les actions habituelles de formation.

Le Groupe d'Etude Technique à repris du flambeau et les articles dans Spelunca vont se succéder. En juin prochain, une nouvelle campagne de tests va débiter à l'ENSA : seront passés au crible les noeuds divers, les déviations, etc.

La rédaction du «pass fédéral» est achevée, il va remplacer rapidement le «mémento spéléo/canyon» que l'on distribue habituellement aux nouveaux licenciés.

La refonte du manuel technique avance bien, nous espérons une parution pour 2008.

Au plaisir de vous rencontrer pour évoquer tous ces sujets, en stage, au congrès ou aux Journées d'Etude de la commission enseignement le week-end du 11 novembre...à vos agenda !

# Direction Nationale EFS au 11 mai 2007

## Bureau :

### Président :

Emmanuel CAZOT 48 b Rue de Kahl Am Main, 38090 Villefontaine  
*Formations personnelles*

Tel = 04.74.96.27.78 mobile : 06.87.96.09.44  
emmanuelcazot@club-internet.fr

### Président-adjoint :

Rémy LIMAGNE 54 route de Pont de la Chaux, 39300 Châtelneuf  
*Formations Initiateur / Site web EFS*

Tel = 03.84.51.62.08  
limagne@club-internet.fr

### Trésorier :

Jean-Marc LECOQ 9 rue Roger Bontemps, 76500 La Londe

Tel = 02.32.56.93.62  
Jean-Marc.LECOQ@wanadoo.fr

## Autres membres de la Direction :

Pierre-Michel ABADIE 2 rue Gaston Phoébus, 64160 Morlaàs  
*Correspondant EDS*

Tél = 05.59.12.02.17  
pierre-mi.abadie@wanadoo.fr

Judicaël ARNAUD Les Blaches, 07120 Chauzon  
*Formation Moniteur*

Tel = 06.84.61.86.22  
judicael.arnaud@wanadoo.fr

Vincent BIOT 7 place Saint-Maurice, 38200 Vienne  
*Info-EFS, publications*

Tel = 04.74.59.32.65 mobile : 06.20.88.16.31  
vincent.biot@voila.fr

Michel ISNARD 30, place aux Aires, 06130 Grasse  
*Stages scientifiques, Correspondant CREI*

Tel = 04.93.36.12.87 mobile : 06.76.12.38.01  
mi\_speleo06@yahoo.fr

Philippe KERNEIS 67 avenue Jean Jaurès, 92140 Clamart  
*Représentant du Comité Directeur FFS*

Tel = 09.51.70.15.06  
philippe.kerneis@ffspeleo.fr

## Chargés de mission :

Jean-Pierre HOLVOET 6 rue G. de Champeaux, 77720 Champeaux  
*Relations avec SNPSC et Brevet d'Etat*

Tel = 01.60.69.97.50 / Fax = 01.60.69.95.57  
jean-pierre.holvoet@ffspeleo.fr

Marc JOUIN 3 place de la Riche, 37000 Tours  
*Actions diverses d'enseignement, EPI*

Tél = 02.47.37.47.41  
marc.jouin@club-internet.fr

Gaëtan PERRIER 27/29 rue Roque de Fillol, 92800 Puteaux  
*Veille internet*

Tél = 01.46.98.35.46  
gaetan.perrier@spleolot.org

Gérard CAZES  
*Coordination du GET*

06.07.12.36.73  
gerard.cazes@ffspeleo.fr

Pierre-Bernard LAUSSAC  
*Matériel technique EFS*

04.72.56.35.73  
pierre-bernard.laussac@ffspeleo.fr

Laurent MANGEL  
28 rue Delandine, 69002 Lyon  
*Secrétariat EFS, Activité des cadres*

Tel = 04.72.56.35.76 / Fax = 04.78.42.15.98  
lorenzo@ffspeleo.fr

# Rapport d'activité 2006

Emmanuel CAZOT

Une année riche...riche en activité, riche en émotions, en espoir et en ...déception. Mais avant toute chose, et avant de développer les différentes facettes qui ont fait l'EFS en 2006, je tiens particulièrement à rendre hommage ici à l'engagement des cadres fédéraux qui ont bien voulu consacrer leur temps et leur passion pour transmettre un enseignement de qualité. Que les 400 brevetés actifs en 2006 qui ont passé en moyenne 15 jours à encadrer bénévolement dans l'année soit chaleureusement remerciés. Que ceux qui agissent aussi dans l'ombre de leur CDS, clubs, et qui contribuent aussi au développement de notre pratique en toute sécurité soient également remerciés.

Au sein de la direction nationale EFS, José Mulot a cédé sa place de responsable de la formation des instructeurs à Vincent Biot. Il reste disponible pour aider ponctuellement l'EFS. Grand merci à José pour ces nombreuses années passées à la DN, bon courage à Vincent !

## Formation

Comme chaque année, et ce, depuis longtemps déjà, l'EFS organise, directement, ou par l'intermédiaire des structures décentralisées, une centaine de stages environ. Cette année encore, tous les niveaux ont été proposés, de la découverte de l'activité à l'Unité de valeur Instructeur, en passant par la topographie, la karsto, le stage familial, etc. Précisons ici que de nombreux stages ou actions d'enseignement ont lieu, au niveau local, sans être enregistrés auprès de l'EFS (sans doute à cause d'une mauvaise communication).

Nous vous proposons, ci-dessous, les bilans des différents niveaux de formation, établis avec les éléments dont nous disposons.

### **Pour les stages de formation personnelle :**

(découverte, formation et perfectionnement technique), le cru 2006 est très bon. Depuis 2000, jamais le calendrier n'avait contenu autant de stages de ces niveaux. Bien que certains aient été annulés, ce sont 286 stagiaires qui en ont bénéficié, ce qui représente une progression de 11% par rapport à 2005. A noter également que le nombre de journées stagiaires augmente de 20% par rapport à l'année précédente. Malheureusement, car tout n'est pas idyllique, on note, pour cette année, une légère baisse de la fréquentation de ces stages par le public féminin. Peut-être est-ce lié aux rumeurs répandues par une ou deux personnes sur une prétendue discrimination dans les stages organisés par la fédération ?

Pour tous ces stages, le taux d'encadrement féminin reste cependant identique, c'est à dire, aux alentours de 18%.

### **Pour la formation d'initiateur :**

Après l'euphorie des bonnes nouvelles du paragraphe précédent, force est de constater que 2006 voit une fois de plus, le nombre de candidatures aux brevets d'initiateurs diminuer. Le rajout d'une session, en fin d'année, n'a pas suffi à faire remonter les effectifs. Pour essayer de pallier cette baisse incessante que nous constatons d'année en année, l'EFS a décidé de rééquilibrer les aides financières destinées à cette formation, pour en faire profiter le plus grand nombre. Une nouvelle aide a vu le jour pour des candidats venu en groupe et appartenant au même club. Mais ce n'est pas tout ! Ce niveau de brevet fédéral souffre trop d'une image négative qui génère fantasmes et crainte. Nous réfléchissons, en partenariat avec la commission communication, pour inverser la tendance. C'est une affaire à suivre....

### **Pour le niveau moniteur :**

Comme l'année dernière, la formation moniteur se porte bien. Nous sommes heureux d'accueillir 11 nouveaux moniteurs dans nos rangs, dont 3 issus de la formation BEES. Il s'agit du meilleur résultat depuis la mise en place de la formation modulaire en 1999. Il faut noter également, la préparation de qualité des stagiaires moniteurs, qui leur a permis de valider tous les différents modules. Une fois n'est pas coutume, nous déplorons un échec à la titularisation de l'un deux sur un stage initiateur. Ces bons résultats ne doivent pas nous faire oublier que si nous souhaitons avoir les mêmes perspectives pour 2007, il nous faudra impérativement attirer de nouveaux candidats vers la formation en 2007.

### **Pour le niveau instructeur :**

L'Unité de valeur a eu lieu en février sur le massif de la Chartreuse. Elle a réuni 9 personnes dont deux moniteurs récemment intégrés dans le cycle. Cette UV a été l'occasion de poursuivre les explorations au Puits Skill et de donner un « coup de main » au club de Villeurbanne, dont les efforts, en exploration, s'essouffaient quelque peu. Hélas, les découvertes attendues ne furent pas au rendez-vous. Durant cette UV, deux nouveaux instructeurs ont été validés, Pascal Béteille et Vincent Biot, et ce, après qu'ils aient présenté leurs mémoires. De nombreux dossiers EFS en attente, ont pu être traités avec efficacité, durant cette semaine riche en échanges. Pour cette nouvelle année, nous accueillons une personne supplémentaire dans le cycle instructeur.

## Communication et publications

Notre outil de communication le plus pertinent est, comme de bien entendu, notre site Internet. Malheureusement, alors que le site est hébergé maintenant sur celui de la FFS, il ne nous est plus possible d'obtenir des statistiques fiables sur sa fréquentation. Pour mémoire, l'année dernière, il avait accueilli 122 000 visites ! Le forum de discussion est, quant à lui, toujours aussi actif. On peut noter que certains sujets attirent près de 1000 visiteurs, pour consultation ou participation. Le calendrier des stages, en ligne, les articles du Groupe d'études techniques, et les derniers numéros de info EFS, notre bulletin d'information, sont principalement consultés ou téléchargés.

Les cadres actifs de l'EFS, c'est à dire ceux qui ont renvoyé leur compte rendu d'activité de cadre, ont pu recevoir, gratuitement chez eux, les deux numéros annuels d'«**Info EFS**». Le numéro 50 de ce bulletin, qui marque également les 30 ans de la publication, fut l'occasion de faire «peau neuve» dans sa présentation et d'enrichir son contenu. De plus, ce numéro était accompagné d'un CD : le mémoire de Pascal Béteille, un outil d'aide à l'organisation d'un stage.

Ce bulletin est surtout l'occasion de faire le point sur les actions d'enseignement, les bilans, et d'informer nos cadres sur les nouvelles réglementations dont ils doivent avoir connaissance.

Et 2006 a été particulièrement riche en ce domaine, en bien, comme en mal.

*Commençons par le «mal»* : il y a eu, tout d'abord, ce projet de norme AFNOR qui concerne la gestion des Equipements de protection Individuelle, pour laquelle des propositions d'adaptation ont été demandées par la fédé mais n'ont pas été retenues par les porteurs de projet, composés en grande partie par des fabricants de matériel. Ce dossier est toujours en discussion puisqu'aux dernières nouvelles, il serait bloqué par d'autres instances administratives.

Par la suite, alors que nous cherchons à rajeunir nos effectifs, Jeunesse et Sport nous impose une contrainte supplémentaire (et de taille !) avec «la nouvelle réglementation sur l'accueil des mineurs en séjours sportifs», que tout organisateur de stage doit impérativement appliquer.

*Pour ce qui est du meilleur*, c'est tout d'abord la mise en place de la Validation des acquis de l'expérience dans le cadre associatif, pour les candidats qui souhaitent rentrer dans la cursus professionnel en utilisant leurs expériences en bénévolat (ce qui leur permet de raccourcir le parcours de formation).

L'autre bonne surprise de fin d'année, après plusieurs années d'attente, est la parution, au journal officiel, de la création du Diplôme d'Etat supérieur de spéléologie.

Pour clôturer ce chapitre, je vous annonce la parution du n° 14 de la série «Les cahiers de l'EFS» «l'utilisation

des techniques légères en spéléologie» après plus de 1 an de maturation. Cet ouvrage, tout en couleur et illustré de nombreuses photographies, propose un bilan de ces techniques (nous avons un recul de plus de 15 ans de pratique), et au regard des derniers tests techniques réalisés récemment par le GET.

## Matériel et technique

Depuis la fin de l'année, qui a sonné le glas de la formation du BEES au CREPS de Chalain, Nicolas Clément nous a informés qu'il ne souhaitait plus gérer le parc matériel de l'EFS, stocké à Chalain. Que Nico soit remercié ici, pour tout le travail accompli dans ce domaine depuis de nombreuses années : nous regretterons tous sa rigueur et son organisation exemplaire.

*Le matériel de l'EFS* est dorénavant entre les mains de Piere-Bernard Laussac, au siège de Lyon. C'est auprès de lui qu'il faudra vous adresser pour réserver le matériel des stages.

Pour terminer sur la question du matériel, nous déplorons le retard important pour la mise en place du partenariat avec le fabricant de corde Béal, qui jusqu'alors fournissait gracieusement la majeure partie des cordes de l'EFS. Cette absence de convention (dossier bureau FFS) va nous imposer une amputation importante de notre budget matériel pour l'achat de nouvelles cordes.

En ce qui concerne la technique, une nouvelle série de tests a été réalisée par le *Groupe d'études techniques* à l'Ecole nationale de ski et d'alpinisme (ENSA) de Chamonix en juin 2006. Plusieurs techniciens de l'EFS, accompagnés de Jean-Franck Charlet, responsable du laboratoire, ont pu soumettre nos longes, nœuds de sangles, nœuds de chaises, et autres absorbeurs de chocs, à toutes sortes de situations susceptibles d'être rencontrées dans notre pratique. Ces tests sont toujours riches d'enseignements, de surprise et de remise en questions. La rédaction des différentes synthèses de cette campagne de tests, les nombreuses finalisations, relectures et ajustements, n'ont pas permis leur publication dans Spelunca dans les délais que nous nous étions fixés. Ce sera chose faite pour l'année prochaine.

Parallèlement au GET et aux tests de matériel, trois cadres de la commission travaillent sur la refonte du manuel technique de spéléologie. Le travail avance mais la tâche reste longue et fastidieuse. Sa publication verra sans doute le jour en 2008.

## Journées d'étude à Méaudre, Isère

Après Aix en Provence 2004, Méjannes le Clap 2005, ce fut la troisième occasion de réunir en un même lieu, les 3 commissions «enseignement» de

la fédération. Pour l'EFS, le thème central qui nous réunissait, était la formation continue des cadres. Le samedi 11 novembre fut l'occasion d'un débat animé et constructif avec une vingtaines de cadres EFS sur cette thématique. Les premières orientations, sur ce sujet, mais qui demandent encore d'être largement travaillées, vont dans le sens de la participation de nos cadres, à un week-end de formation continue, sans obligation. La fréquence d'organisation de ces week-ends reste encore à définir. En ce qui concerne le programme, il pourrait intégrer une partie « révision des connaissances » et une autre, plus théorique, sur l'apport de nouvelles connaissances, comme par exemple, la législation ...etc etc .

Le samedi soir, la commission médicale, réunie ce même jour avec nous, nous a présenté son tout nouveau diaporama sur la prévention en spéléo. Outil que nous pourrions très facilement utiliser dans nos stages.

Le lendemain, lors d'une réunion plénière, tous les protagonistes étaient réunis afin de croiser, entre école, ce que chacun pouvait apporter à l'autre.

La fin des JE a été consacrée au bilan de ces 3 années d'organisation commune : l'EFS ne souhaite plus poursuivre, à l'avenir, l'organisation de ces journées d'étude inter-commission, mais reste favorable au travail en collaboration. Les dossiers communs aux 3 écoles, dont nous devons nous emparer lors de la désormais traditionnelle réunion inter-commission hivernale, en font partie.

### *Relations avec les autres structures de la fédération*

*Avec l'EFPS et l'EFC* : La reconduction, pour la troisième année, d'un week-end d'échange et de travail dans le Beaujolais. Ce fut l'occasion de travailler en commun avec comme sujet le plus important : le cahier des charges du nouveau label FFS pour les structures professionnelles. Ce dernier devrait remplacer rapidement les labels EFS ou EFC. Pour que le débat soit plus riche, le président du syndicat des professionnels, Martinho Rodrigues s'était joint à nous.

*Avec la Comed* : comme vu plus haut, implication de la comed dans les JE et présentation de leur nouvel outil informatique d'information sur la prévention en spéléo. Intervention de certains médecins sur les stages.

*Avec la CREI* : Comme depuis de nombreuses années, l'EFS accueille, par l'intermédiaire de la CREI, des spéléos étrangers sur ses stages. Malheureusement, les accords bi gouvernementaux, qui permettent financièrement ces échanges, interviennent de plus en plus tardivement, ce qui est très préjudiciable à

l'organisation des stages d'accueil. Peu d'étrangers ont pu en bénéficier cette année, en ce qui concerne notre commission.

En revanche, 4 cadres EFS se sont rendus en fin d'année en Roumanie dans le cadre d'échanges de savoirs et de connaissances entre l'EFS et l'Ecole roumaine de spéléo. Cet échange pourrait bien donner lieu à l'organisation commune d'un stage international dans les pays de l'est...affaire à suivre.

*Avec les commissions environnement et scientifique* : comme à l'accoutumée, reconduction annuelle du stage d'équipier scientifique qui a eu lieu dans le Jura et dont l'objet de l'étude fut la célèbre cavité « La Borne aux cassots ». Intervention d'autres spécialistes de ces commissions sur des stages régionaux.

*Avec la commission statuts* : de nombreux échanges ou travail en commun :

-La mise en place définitive du label FFS qui remplace les précédents label EFS ou EFC . Une réunion avec nos partenaires professionnels a permis de coucher sur le papier les modalités d'attribution de ce label et les engagements mutuels entre structures labellisées et FFS.

-Travail sur le texte de réglementation FFS sur les raids spéléo qui replace l'importance du diplôme fédéral dans ce genre de manifestation.

-Travail sur la réglementation Jeunesse et sport sur l'accueil des mineurs dans nos stages, sortie club...etc.

*Avec la délégation Ecole départementale de spéléologie* : Ré-implication de l'EFS dans ce dossier, notamment par l'élaboration dans le cadre du « memento spéléo canyon », du référentiel de formation spéléo utilisable par les jeunes des EDS. Ce nouveau référentiel intègre, par différents niveaux de formation, des notions d'évaluation et d'auto évaluation qui vont de la technique, à la culture spéléo au sens large. La parution de cet outil est prévue en 2007.

*Avec la commission jeune* : participation à plusieurs réunions afin d'aider la restructuration de cette commission et d'évoquer ensemble, les conditions d'encadrement spéléo des « rencontres jeunes ». Travail en concertation pour les modalités d'attribution du nouveau Label Jeune.

*Avec la commission communications* : De nombreux échanges conviviaux, du travail en commun, notamment l'élaboration d'une plaquette d'information sur le stage Initiateur.

*Avec le groupe Vercors 2008* : Réflexions et début d'organisation de la douzième rencontre des enseignants spéléo à l'occasion du congrès.



# Bilan des stages de formation personnelle 2006

Emmanuel Cazot

## 1-Les stages découverte

- Stages au calendrier : 15
- Stages annulés : 3
- Compte-rendu analysés : 12
- Total journées stage : 53.5 jours
- Durée moyenne du stage : 4.5 jours
- Nombre de stagiaires : 91 dont 30 féminines (33%)
- Nombre de cadres : 38 dont 9 femmes (24%)
- Journées stagiaires : 394.5 jours
- Journées cadres : 160 jours

## 2-Les stages de formation techniques et perfectionnement

- Stages au calendrier : 33
- Stages annulés : 7
- Compte-rendu analysés : 22
- Total journées stage : 104.5 jours
- Durée moyenne du stage : 4.75 jours
- Nombre de stagiaires : 195 stagiaires dont 63 femmes (32%)
- Nombre de cadres : 78 cadres dont 12 femmes (15%)
- Journées stagiaires : 933
- journées cadres : 402

## 3-L'ensemble des stages de formation personnelle :

- Stages au calendriers : 48
- Stages annulés : 10
- Compte-rendu analysés : 34
- Total de journées stage : 158
- Nombre de stagiaires : 286 dont 93 féminines (32.5 %)
- Nombre de cadres : 116 dont 21 femmes (18 %)
- Journées stagiaires : 1327,5 journées
- journées cadres : 562

## 4-Observation et remarques :

Les chiffres affichés peuvent paraître modestes, ils nous permettent cependant de dresser des orientations et/ou des évolutions pour l'année suivante.

En comparaison des années précédentes, pour ce millésime :

On observe, tout d'abord, une prévision de stages important, positionné sur le calendrier 2006, un record depuis 2000 !

Cette augmentation concerne plus particulièrement les stages de perfectionnement technique, sous toutes ses formes : week-end technique, technique d'encadrement, auto secours....etc.

Malheureusement, certains stages ont été annulé (10) et quatre autres restent sans nouvelles.

En revanche, la durée moyenne des stages de formation personnelle, tend, quant à elle, à se stabiliser ces 3 dernières années, autour de 4,5 jours (4.59 en 2006), et perd un jour complet depuis 2002. Comme l'année dernière, ce sont principalement les formules « courtes » qui recueillent d'avantage de stagiaires (exception faite pour certains stages bien institutionnalisés), les stages perfectionnements de 7 jours se faisant moins nombreux.

Souignons également la progression, lente mais régulière, du nombre de stagiaires, d'année en année, exception faite de 2004, année particulièrement atypique. Alors que l'année 2005 était déjà un record en terme de nombres de stagiaires, 2006 voit, avec ses 286 stagiaires, une progression de ses effectifs de 11% !

Malheureusement, alors que 2005 faisait le plein de stagiaires féminines, 2006 voit leur nombre fléchir, légèrement, pour le niveau perfectionnement mais de manière plus significative, pour le niveau découverte. Le taux d'encadrement féminin moyen sur les trois niveaux, est sans surprise, toujours sensiblement le même, aux alentours de 18%.

Il est aussi à souligner que, par rapport à 2005, le nombre de journées cadres baisse de 4% alors que le nombre de journées stagiaires progresse de 20%. C'est le chiffre le plus important depuis 2000. Ce qui peut aussi expliquer, cette année, le taux de 1 cadres pour 2.46 stagiaires, lequel est habituellement plus proche de 2.

## 5-Conclusion :

Le millésime 2006 est une bonne année. S'il fallait le résumer en quelques mots : toujours plus de stagiaires, à peine moins de cadres, plus de journées stagiaires, un peu moins de féminines, et une durée moyenne de stage à 4.5 jours qui se confirme.

Années	2000	2001	2002	2003	2004	2005	2006
Nb de stages au calendrier	22	37	28	38	34	38	48
Stages réalisés	15	31	20	31	25	36	38
Cadres	65	68	80	124	61	127	116
Stagiaires	130	102	157	239	127	258	286
Journées cadres	376	439	390	633	270	585	562
Journée stagiaires	665	655	779	1208	566	1115	1328

# Bilan formation initiateur fédéral 2006

Rémy Limagne

6 stages étaient prévus au calendrier des formations 2006, un 7ème a été ajouté à la Toussaint pour répondre à la demande...

55 candidats, dont 8 femmes, et 43 brevets délivrés, soit un taux de réussite de 78%, sensiblement inférieur à 2005 (84%).

3 brevetés par la formule « cadre-stagiaire ».

2 candidats étrangers cette année (hongrois), contre 13 en 2005 (record dû à l'organisation d'un stage en Serbie).

La moyenne d'âge est en légère diminution : 31 ans. On recense tout de même 20 candidats de moins de 26 ans.

## Origine des candidats par région fédérale :

	2005	2006
A	3	2
B	1	3
C	11	4
D	6	2
E	9	13
F	4	7
G	2	0
H	1	1
J	5	0
K	1	3
L	1	4
M	0	2
N	0	2
P	2	3
Q	2	5
R	0	0
S	2	1
T	0	0
U	0	1
V	0	0
Y	0	0
X	13	3

## Aide aux stagiaires : les subventions de l'EFS

13 stagiaires ont bénéficié en 2006 de la réduction de 150 euros pour les moins de 26 ans, et 8 dans le cadre de l'opération «2 initiateurs par club».

Hélas, plusieurs stagiaires encore cette année ont vu cette subvention leur « passer sous le nez », faute de s'être fait connaître en temps utile. Pourtant la procédure figure en clair sur le calendrier des stages, papier et internet. Et on ne peut faire plus simple : quelques mots, un simple clic de souris, ou un bref appel téléphonique... ou comment économiser 150 euros en moins d'une minute !

Bien sûr, l'explication est « je ne savais pas ». Alors, il serait bon que l'information soit relayée à tous les niveaux : correspondants EFS, responsables de stages, présidents de clubs....

En 2007, les modalités d'aides financières à l'échelon national évoluent : un peu moins de remise, mais pour davantage de stagiaires :

- « 2 initiateurs par club » = 100 euros de réduction pour le candidat issu d'un club sans breveté, ou s'il y a déjà un breveté mais plus de 15 fédérés dans le club.
- « jeunes initiateurs » = 100 euros de réduction pour les candidats âgés de moins de 26 ans.
- Et la nouveauté «tarif groupe» = 100 euros de réduction par inscrit pour 2 candidats ou plus du même club sur la même session.

Et bien sûr, on n'oubliera pas les financements proposés par les comités régionaux et départementaux, voire certains clubs, qui obtiennent des subventions destinées à promouvoir la formation de cadres !

# Bilan matériel EFS 2006

Nicolas Clément

## Les chiffres :

UTILISATION ET RECETTES DU MATERIEL EFS EN 2006					
DATE	STAGE	LOCATION Matériel technique	LOCATION Matériel initiation	CARBURE SPITS	PERTE
18 au 23 février	U.V. instructeur Vercors (JM)	00	00	00	00
18 au 25 février	Initiateur dans le Lot (RL)	262.50 €	105 €	80€	39.50€
27 fév au 4 mars	M0 Grands Causses (GC)	75 €	00	40.50 €	65€
22 au 28 avril	Perfectionnement Vercors (MJ)	51 €	00	38.75€	15 €
23 au 28 avril	Stage famille en Ardèche (EC)	00	00	00	00
24 au 30 avril	Initiateur Vaucluse (PB)	177 €	00	30€	00
WE 1er mai	CoJ Midi-Py (OG)	00	00	00	00
6 au 8 mai	Perfectionnement Larzac (VB)	40 €	00	00	00
8 au 15 juillet	Initiateur Doubs (RL)	115 €	100 €	00	00
26 au 30 juillet	M1 Alpes Maritimes	00	00	00	00
Toussaint	Initiateur Ariège (OG)	94.50 €	00	38.75€	116 €
Toussaint	M3 Vaucluse (JA)	81 €	00	00	37.55 €
Toussaint	Initiateur Jura (RL)	81 €	25 €	00	00
TOTAL :		977 €	230 €	228€	273.05 €
TOTAL GENERAL : 1708.05 €					

## Commentaires :

En 2006, le matériel a été mis 13 fois à la disposition d'actions de formation contre 17 en 2005. Une fois de plus on peut noter que malgré son stockage extrenré dans le Jura, les stages se déroulant dans le sud ont tous été servis. Plus précisément le matériel à été présent dans six régions et dix massifs différents répartis sur la France.

Seulement 5 stages sur 13 ont acheté à l'EFS du carbure et/ou des chevilles à expansion. L'EFS revends pourtant le carbure et les spits à prix coutant sans bénéfice. C'est un service rendu pour les organisateurs de formations.

On peut regretter que le matériel de progression personnelle pour les publics support des formations pédagogiques ne soit pas plus sollicité. Seulement trois fois cette année. Cela s'explique peut être par le fait que ce matériel n'est pas encore assez connu, puisque l'EFS propose se service depuis seulement 2005.

## L'avenir :

Pendant neuf années, je me suis fortement impliqué pour que le stock augmente en quantité et qualité. J'ai pu atteindre cet objectif grâce à de nombreuses heures passées dans la gestion, et aux moyens financiers (pour l'achat de matériel) alloués par les différentes équipes de la Direction Nationale.

Ma nouvelle situation professionnelle et surtout mon déménagement, ne me permettent plus d'assumer mes responsabilités de gestionnaire du matériel EFS.

Le bénévolat pour ce poste semble avoir atteint ses limites. En effet pour 2007, Pierre-Bernard Laussac, un salarié de la Fédération sera chargé de la gestion du stock du matériel EFS.

Il faut donc réserver le matériel à Lyon :

04 72 56 35 73.

# La formation continue des cadres de l'EFS

Table Ronde EFS (samedi 11 novembre)

Journées d'études intercommissions - 11 et 12 novembre 2006 - Méaudre (Isère)

Animateurs : Emmanuel Cazot et Philippe Kerneis,  
Synthèse et prise de notes : Thomas Dobelmann

Etaient présents (entre autres) : Marcel Meyssonier, Pascal Béteille, Emmanuel Cazot, Patrick Peloux, Jean François Godart, Marc Jouin, Olivier Guérard, Mathieu Rasse, Jean Bottazzi, Valérie Plichon, Thomas Dobelmann, Vincent Biot, José Mulot, Christian Marget, Alexis Augustin, Jean Marc Verdet, Gérard Cazes, Michel Isnard, Philippe Kerneis

## Introduction

Pourquoi ce thème ? C'est un sujet récurrent depuis 2, 3 ans au sein de la direction nationale EFS dont l'origine provient en partie du questionnement des clubs et des CDS sur la mise à niveau des cadres n'ayant plus exercé depuis longtemps et qui ne sont plus à jour sur le plan des connaissances ou ne se sentent plus à même d'encadrer par manque de pratique. Des initiatives ont été prises mais n'ont pas abouti. Nous sommes ici pour nous poser la question de la nécessité de la formation continue (FC), de son caractère obligatoire ou non, de son contenu et de ses modalités.

## Vocabulaire

Recyclage ou formation continue ?

Le terme recyclage indique l'idée d'une remise à niveau ou d'une vérification des acquis.

Celui de formation continue est plus centré sur l'acquisition de nouvelles connaissances, le suivi de l'évolution des pratiques et des mœurs.

Les deux termes sont employés parfois l'un pour l'autre mais les participants semblent bien distinguer la nuance.

## Deux aspects bien distincts

1. Maintien des acquis : on ne fait que «réviser» ce qu'on a appris en formation initiale.

2. Apprendre (de nouvelles choses), évoluer dans ses pratiques et ses connaissances.

Comment diffuser l'évolution des techniques, des institutions fédérales (côté interne)?

Comment diffuser les évolutions externes ? Législation, connaissances scientifiques (environnementales, physiologiques, etc...), politique (développement durable).

Comment faire face à l'évolution de la jurisprudence en terme de responsabilité lors de l'encadrement de stage ?

**Question importante : si il y a Formation continue (et donc nouveaux apprentissages) ne faut-il pas une validation «officielle»?**

## A qui s'adresse la formation continue ?

Les besoins des cadres sont différents selon la date de leur formation, de leurs centres d'intérêt personnels. Le nombre de cadres à recycler est important.

\* Ne nous limiterions nous pas dans un premier temps aux seuls cadres actifs en stage ? Le problème c'est que de nombreux cadres sont très actifs au sein des clubs et pas forcément en stage EFS ou départementaux. Ne faut-il pas les former eux aussi ? Oui mais on peut considérer que les stagiaires EFS vont diffuser les connaissances et les savoir-faire acquis en stage au sein de leurs clubs. Ce vecteur de co-formation des cadres doit être favorisé même s'il est difficilement évaluable.

\* José précise qu'au contraire l'énergie dépensée pour la formation continue doit l'être pour les cadres qui justement ne veulent pas se former et ne participent pas aux stages EFS.

\* Il faut envisager non seulement la remise à niveau des anciens cadres mais aussi la formation continue pour les nouveaux cadres car des thèmes essentiels ne sont pas forcément abordés dans les formations de cadres actuelles par manque de temps or les connaissances évoluent rapidement sur tous les plans : pédagogique, législatif, technique,...

**La formation doit donc s'adresser a priori à tous les cadres. Actuellement la fédération compte 335 cadres actifs pour 1600 brevetés.**

## Quelles modalités pour la formation continue ?

**Solution 1 : la remise à niveau au sein des stages existants.**

Peut-on utiliser les stages existants pour recycler les cadres ? Exemple : peut on recycler un cadre dans un stage de formation de cadre ? et comment ?

En doublette ? Mais en tant que formateur ou en tant que stagiaire ?

\* Jean-François fait part de son expérience. Une solution qu'il a pratiqué couramment : recruter des cadres à jour lors de stages qui pourront apporter du renouveau dans une équipe d'encadrement plus ancienne. Cette formation «en interne» a l'avantage de se faire assez naturellement. Mais à condition que le responsable du stage ait la volonté de se remettre en question (nouvelles cavités, nouveaux cadres, ...).

Il propose d'ajouter un label aux stages qui rempliraient certaines conditions propices à cette remise à niveau : recruter des cadres à jour sur la technique, des cadres à jour sur d'autres domaines (scientifiques, fédé, etc...) et mixer avec des cadres qui veulent se remettre à jour.

\* Selon Nicolas : un cadre qui veut encadrer mais ne s'en sent plus les compétences, doit interpeller un responsable de stage pour lui demander d'incorporer à nouveau un niveau de cadre stagiaire. La situation est similaire à celle des moniteurs stagiaires.

\* Christian : le système de cadre «stagiaire» peut poser problème car il peut mettre mal à l'aise le cadre qui est sensé former des stagiaires mais aussi là pour réacquérir des connaissances. Il pourrait se mettre en porte à faux vis-à-vis des stagiaires.

\* Pascal est en faveur de cette doublette : Le cadre qui a besoin d'une remise à jour de sa formation sera sans doute plus motivé et intégré à l'équipe s'il effectue son stage avec le rôle de cadre dans un stage perf ou initiateur, et non a nouveau en tant que stagiaire. Problème financier : s'il faut doubler les cadres, le coût supplémentaire engendré est-il supportable ? Faire payer ou non le stage au cadre stagiaire ? Si oui dans ce cas uniquement la part bouffe + hébergement ? Problème de place : seulement 6 stages initiateurs pour déjà 15 à 20 moniteurs et BE stagiaires. Les stages sont saturés ! Matériellement nous n'avons actuellement pas les moyens d'insérer la totalité des cadres à recycler dans les stages EFS existants. Ils ne sont pas en nombre suffisant.

Remarque : En spéléo, le moniteur doit effectuer un stage tous les 3 ans minimum pour rester actif. N'est-ce pas aussi un gage de maintien des connaissances à jour ? Oui sauf s'il effectue toujours le même stage, avec les mêmes cadres dans l'autarcie la plus complète et sans contact avec l'extérieur ni volonté de se maintenir à jour.

## **Solution 2 : un stage spécifique de remise à niveau**

Un stage spécifique de remise à niveau ne serait-il pas mieux adapté ?

En effet le système de doublette s'effectue sans référentiel de connaissances à mettre à jour et risque de tomber dans l'informel et l'approximatif en omettant d'aborder des points importants.

Le stage spécifique a l'avantage de pouvoir aborder un programme ou des thèmes précis et donc d'uniformiser un peu les connaissances des cadres. Il permettrait de toucher davantage de cadres.

Au regard des difficultés de mettre les doublettes en place, cette solution semble la plus viable. L'assemblée en convient globalement.

## **Organisation et contenu de ce stage ?**

quelques idées, dans le désordre issues du débat :

\* Décentralisé (au moins un par région karstique)

\* Impératif de convivialité.

\* Deux stages ? un court et un long ?

\* Un stage de deux jours obligatoire toutes les x années tournant dans les différents massifs.

\* Une journée sur technique et sécurité ?

\* Une journée plus large sur l'environnement ?

### **Formation continue :**

#### **obligation ou volontariat ?**

Les brevetés seront-ils volontaires pour se former ? Si non faut-il envisager le caractère obligatoire de la FC ? Si la FC devient obligatoire doit-on également envisager une sanction / validation en fin de stage ?

\* Cazou : «...dans les années 80, des stages de mise à niveau, notamment sur le plan scientifique avaient été mis en place. Ca a été abandonné car les cadres n'estimaient pas nécessaire de continuer à se former.»

## **Quelques exemples pris autour de nous :**

- L'EFC a fait ainsi le choix de la journée obligatoire. Sans cette journée, le cadre perd le droit d'encadrer. Mais n'est-il pas utopique d'imposer une quelconque obligation aux spéléos ? Risque de refus global.

- Exemple de la formation continue des secouristes : un journée par an sans remise en question du diplôme mais à caractère obligatoire sous peine de perdre le bénéfice du diplôme jusqu'à la prochaine journée de FC.

## **Quelques réactions :**

\* Jean-François : pas d'obligation, pas de validation sinon on aura personne.

\* Nicolas : pas d'évaluation sanction car c'est très mal vécu. Et on apprend mieux sans la pression d'une évaluation.

\* Christian : pas de sanction.

\* Marc : Pas d'évaluation sanction. Pour une simple demande de recyclage de la part des brevetés dans les clubs c'est un peu sévère d'imposer une FC obligatoire. Ca ne correspond pas à la demande.

\* Manu : oui mais s'il s'agit de réviser des connaissances ce n'est effectivement pas nécessaire mais il y a des données nouvelles qu'il est obligatoire de connaître et de communiquer...

\* JEF : l'ingérence du président du club pourrait permettre d'orienter les cadres vers la journée de remise à jour de l'EFS.

## **Finalement**

En évacuant le côté litigieux de l'obligation qui n'est toujours pas résolu.

Consensus sur la création d'un stage annuel d'une durée de deux jours (week-end) avec un contenu bien précis. Celui aurait lieu alternativement dans plusieurs massifs.

En compromis de dernière minute, le stage pourrait être nécessaire pour continuer à encadrer mais seulement toutes les «x» années.

# CRAC : Compte-Rendu d'Activités de Cadres 2006

Laurent Mangel

## Evolution du retour des comptes-rendus depuis 2000

Année	2000	2001	2002	2003	2004	2005	2006
Nombre	350	352	338	317	319	338	432

### L'importance du formulaire « Compte-Rendu d'Activité de Cadres » ou CRAC

L'EFS, a besoin du CRAC pour répertorier les actions de formation au niveau national.

L'analyse des CRAC permet de :

- comptabiliser les cadres actifs
- actualiser les coordonnées des cadres
- établir un bilan chiffré de l'enseignement et de l'encadrement réalisés par les brevetés à l'attention de nos partenaires institutionnels
- évaluer le dynamisme de l'enseignement de la spéléo
- prendre en compte les remarques faites par les brevetés

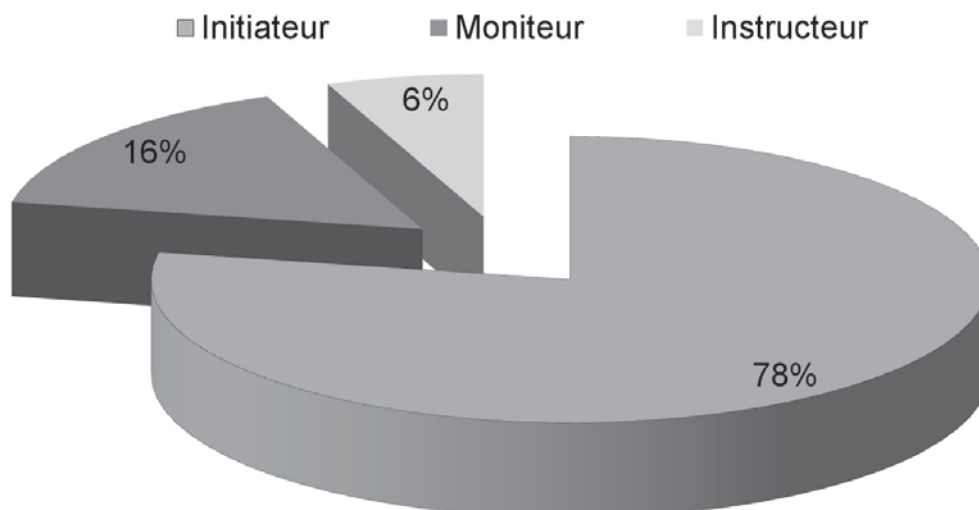
Ce formulaire, qui est simple à remplir, est très important pour l'EFS car il est le seul document objectif qui permet de recenser les actions d'enseignement. Le non retour de ce document entraîne une sous estimation de l'enseignement de la spéléologie en France. Ce qui est dommage au regard de l'investissement de tous les brevetés.

Un effort s'impose donc à chacun et tous les correspondants EFS ont un rôle important à jouer pour relayer l'information dans leur département et leur région.

Chaque année les nouveaux brevetés et les brevetés actifs (c'est-à-dire les brevetés qui ont renvoyé leur CRAC l'année précédente) reçoivent le formulaire. Celui-ci est expédié avec info EFS en début d'année. Par ailleurs, le CRAC est téléchargeable sur le site de l'EFS.

### Comment se répartissent les brevetés actifs ?

Parmi ces 432 brevetés il y a un qualifié qui est comptabilisé parmi les initiateurs.



## Les brevetés et les régions fédérales

Le graphique ci-dessous montre la répartition régionale des brevetés.

16% des fédérés sont brevetés (76 % d'initiateur, 19 % de moniteur, 5 % d'instructeur)

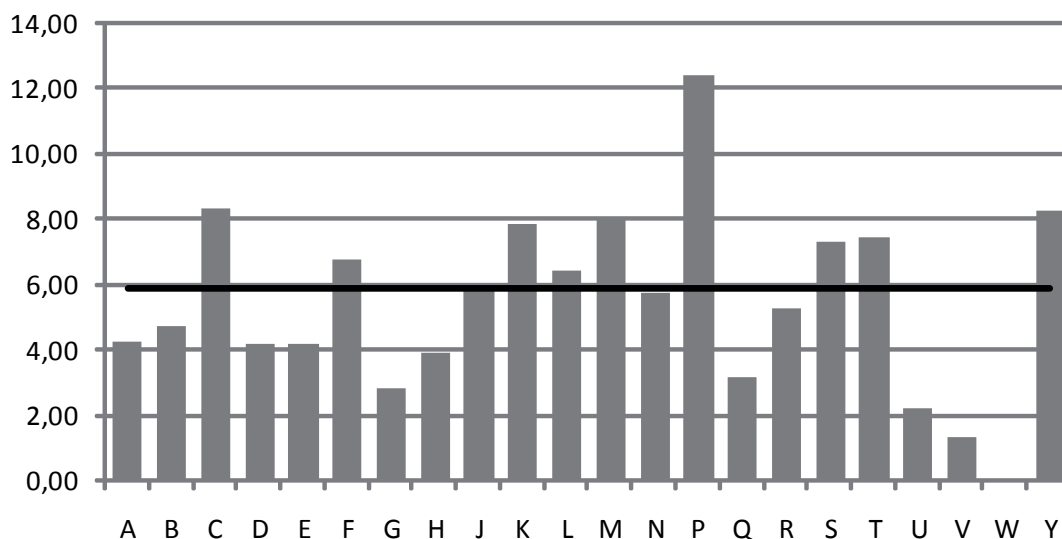
37% des brevetés ont rendu leur compte-rendu d'activité (78% d'initiateur, 16% de moniteur, 6% d'instructeur).

CSR	Fédérés	Brevetés Fédérés	Brevetés actifs	Initiateur actifs	Moniteur actifs	Instructeur actifs
A (ILE DE FRANCE + D.O.M.)	638	78	27	21	3	3
B (BOURGOGNE)	257	25	12	11	1	0
C (RHONE ALPES)	1353	278	112	87	19	6
D (PROVENCE ALPES)	578	80	24	19	4	1
E (LANGUEDOC ROUSSILLON)	911	138	38	30	6	2
F (MIDI PYRENEES)	817	159	55	31	16	8
G (AQUITAINE)	463	62	13	7	5	1
H (BRETAGNE PAYS DE LA LOIRE)	128	19	5	5	0	0
J (NORMANDIE)	224	33	13	13	0	0
K (CHAMPAGNE-ARDENNE)	77	13	6	5	1	0
L (LORRAINE)	312	51	20	19	0	1
M (AUVERGNE)	63	12	5	5	0	0
N (CENTRE)	158	23	9	7	2	0
P (FRANCHE-COMTE)	405	76	50	40	8	2
Q (COTE D'AZUR)	448	55	14	11	2	1
R (ALSACE)	76	11	4	4	0	0
S (POITOU CHARENTE)	192	37	14	12	2	0
T (PICARDIE)	54	4	4	3	0	1
U (LIMOUSIN)	46	16	1	1	0	0
V (CORSE)	79	3	1	1	0	0
W (ILE DE LA REUNION)	54	0	0	0	0	0
Y (NORD PAS DE CALAIS)	61	9	5	5	0	0
	7394	1182	432	337	69	26
		16%	37%	78%	16%	6%

## Le taux d'encadrement par région fédérale

La moyenne nationale est de 5,84 brevetés actifs pour 100 fédérés.

Ce tableau permet à chaque région de se situer dans un contexte national.



## Qui sont les brevetés actifs ?

Nombre et pourcentage de brevetés exerçant au moins une responsabilité fédérale	Diplômes et responsabilités fédérales		
	Initiateurs	Moniteurs	Instructeurs
	229 (68 %)	44 (64 %)	20 (77 %)

L'implication des cadres fédéraux dans les structures fédérales est importante.

## L'encadrement réalisé par les brevetés actifs

	Encadrement total (en jour)	Encadrement bénévole (en jour)	Encadrement rémunéré (en jour)
Initiateurs	4195	2632	1563
Moniteurs	1911	557	1354
Instructeurs	758	427	331
Total	6864	3616	3248

Les brevetés actifs ont passé 6864 jours (6100 jours en 2005) à encadrer. Ce chiffre est en hausse car nous avons eu plus de retour de CRAC.

La moyenne est de 15,89 jours par breveté contre 18,04 en 2005.

## L'encadrement bénévole

	Total (jours)	Stages (jours)	Autres (jours)	Stages (jours/breveté)	Autres (jours/breveté)
Initiateurs	2632	579	2053	1,72	6,09
Moniteurs	557	255	302	3,70	4,38
Instructeurs	427	183	244	7,04	9,38
Total	3616	1017	2599		

L'implication des initiateurs est forte compte tenu de leur nombre et du fait qu'ils encadrent souvent des sessions plus courtes.

## Conclusion

Merci au **432 brevetés** actifs qui permettent de quantifier l'enseignement de la spéléologie en France. Cette année, la participation est plus importante que les années précédentes. Mais elle est encore trop faible (37 % des brevetés fédérés). Tous les brevetés devrait remplir le formulaire pour montrer le dynamisme de la Fédération.

Les CRAC ont permis de recenser **48300** journées stagiaires (30500 l'année dernière), confirmant ainsi la hausse de l'année dernière. Cette hausse traduit l'investissement des brevetés de toutes les régions.



## Bilan 2006 - Co enseignement CSR P - Franche-Comté

Rémy Limagne

Les 4 départements franc-comtois regroupent environ 400 fédérés en 2006.

Parmi eux, 77 brevetés fédérés, soit un taux d'encadrement théorique de 19%, 4 fois supérieur à la moyenne nationale.

Toutefois, seulement 25 d'entre eux ont retourné à l'EFS leur « compte-rendu annuel d'activités de cadre » : 1 instructeur, 4 moniteurs, et 20 initiateurs. Merci à eux, et dommage simplement pour les autres, qui ne reçoivent plus Info-EFS...

Mais comme il n'est jamais trop tard pour bien faire, je rappelle que ce formulaire de compte-rendu est téléchargeable sur le site de l'EFS à l'adresse :

<http://efs.ffspeleo.fr> rubrique « espace brevetés ».

En août 2006, la Ligue de Franche-Comté a repris à son compte l'organisation de la seconde édition du stage « franco-suisse » à Jougne, piloté par le Spéléo-Club du Mont d'Or, et qui a rassemblé 12 stagiaires de toute la France, venus apprécier les cavités helvètes et le climat si typé du Haut-Doubs. Le compte-rendu de ce stage est en ligne sur le site web de l'EFS.

Nous espérons pour la session 2007 accueillir quelques stagiaires suisses !

La formation de cadres s'est traduite cette année par 3 candidats au brevet d'initiateur, tous du Spéléo-Club du Mont d'Or. Deux l'ont obtenu, par la formule « cadre-stagiaire », ce qui n'est pas courant.

9 autres stagiaires franc-comtois cette année :

- 6 en stage Formation-Perfectionnement spéléo
- 2 en stages canyon
- 1 en stage plongée

Ils ont obtenu une aide de 50 euros de la Ligue.

Cette aide financière à la formation devrait passer en 2007 à 12 euros par journée de stage.

Mais la formation dans la région passe surtout par des actions locales, au profit des clubs, assurées par Jean-Marc Rias, dans le cadre de son poste « d'Assistant Technique Régional ».

La formation de cadres reste toutefois une priorité pour le CSR : il reste 6 clubs sans brevetés dans la région.

## Compte-rendu d'activité - Co EFS 46 et EDS - Lot

Carmen Petit, Christophe et Florian

### COMMISSION ENSEIGNEMENT

Sur les quatre sorties prévues, trois ont été effectuées.

**29 janvier** : la sortie prévue à l'IGUE de la CROUSATE (Gramat) a été annulée pour cause d'intempéries.

**26 mars** : IGUE de CLOUP SEGUIE (Quissac). 8 clubs étaient représentés. Il y avait 25 participants : des débutants en formation, des spéléos autonomes en perfectionnement, 2 candidats au brevet d'initiateur fédéral.

L'igue a été équipée en double jusqu'à la grande salle. Au fond de la salle, la vire, l'escalade et le puits donnant accès au point bas du trou ont été équipés. Une corde a été placée aussi dans le puits parallèle donnant sur la grande salle, permettant de shunter la vire difficile.

Pendant que certains visitaient le fond, d'autres faisaient des exercices d'autosecours dans le P12 d'accès à la salle. Quelques broches ont été posées pour améliorer la sécurité dans le puits d'entrée.

**21 mai** : sortie familiale à la GROTTTE de la POULINE (Sauliac/Célé). 3 clubs représentés, 8 participants dont 2 enfants. Ce genre de sortie rencontrant de moins en moins de succès, nous décidons de ne pas la reconduire en 2007.

**28 octobre** : IGUE de St SOL (Lacave). 6 clubs représentés, 14 participants.

Cet essai de sortie pendant les vacances scolaires montre que des personnes peuvent être intéressées par ces périodes. Cependant, une proportion importante des présents relevait plus de l'EDS que de l'EFS, ce qui a rendu les manœuvres dans le grand puits un peu fastidieuses. Il y avait proportionnellement peu de cadres, un certain nombre se trouvant alors dans le Gouffre de Padirac. L'igue n'a de ce fait été visitée que partiellement, faute de temps. Les personnes présentes qui ne connaissaient pas la cavité sont sorties un peu à regret, et ont envie d'y retourner. C'est une idée de sortie pour les club.

## ET DEBUT 2007 :

Dimanche 28 janvier : Abîme de la CROUSATE (Gramat) avec la participation du SSF46, pour techniques d'autosecours. .

### ECOLE DEPARTEMENTALE DE SPELEOLOGIE

L'EDS du Lot, mise en place à la fin de l'été 2006, semble tenir ses promesses. Elle permet non seulement la formation des nouveaux venus à la spéléo, mais aussi leur rencontre. Cela pourra permettre plus tard la constitution d'équipes inter-clubs pour mener à bien des sorties communes de manière autonome.

La 1ère sortie a eu lieu le 24 septembre à l'Igüe du CUZOUL de SENAILLAC.

Organisateur : le CDS.

7 clubs étaient représentés et les participants étaient au nombre de 16. En plus des techniques d'équipement de puits et de progression sur corde, pendant qu'une partie du groupe visitait la cavité, d'autres ont travaillé sur les techniques d'auto-secours et d'exception.

La 2ème sortie s'est déroulée le 21 octobre à l'Igüe de DIANE (Braunhie).

Organisateur : le S3C.

4 clubs étaient représentés et il y avait 13 personnes, dont la moitié quasiment était là pour encadrer. Le reste du groupe était constitué de personnes plutôt autonomes. La visite de l'Igüe a été assez complète.

La 3ème sortie, le 26 novembre, initialement prévue à l'Igüe Noire, a eu lieu en fait à l'Abîme de la CROUSATE (Gramat) pour cause de mauvais temps.

Organisateur : le CDS.

5 clubs représentés, 14 participants. Tout le monde est descendu jusqu'à la base du P25. La moitié du groupe, comprenant les personnes les plus autonomes, est descendue jusqu'au bas du P45. Il y a eu quelques exercices de dégagement d'équipier sur corde au bas du P25.

Pour terminer l'année, une 4ème sortie a été organisée le 16 décembre par le SCLQ à l'Igüe de TOULZE (Monbrun).

## JOURNEES NATIONALES DE LA SPELEO ET DU CANYON

### Dimanche 1er octobre 2006 :

Les clubs GSQ et SCLQ ont organisé une sortie sur le Causse de Limogne, à la Grotte de la Cuisinière, à St Grat dans l'Aveyron :

- Il y avait 9 membres du SCLQ et 6 personnes à accompagner : deux enfants déjà présents aux JNS de 2005, 4 adultes dont un jeune qui avait déjà prévu de s'inscrire au SCLQ pour 2007.

- Et de Cahors, Philippe Bonnet a amené 7 personnes : une mère avec ses quatre enfants de 8 à 12 ans et deux lycéens qui sont repartis avec l'intention d'adhérer au GSQ.

Après le pique-nique, tout le monde est descendu dans le trou pour une balade de 3 heures environ. Le trou de la Cuisinière s'ouvre en plein champ ; on y descend par une échelle métallique fixe d'une douzaine de mètres. C'est confortable et il faut seulement une corde d'assurance. Au bas de l'échelle, coule une rivière peu profonde (en période calme), sans obstacles notoires. L'équipe a parcouru environ 600 m vers l'amont. Un petit groupe a fait une centaine de mètres de plus jusqu'au terminus. Pendant que s'effectuait la remontée, Philippe du GSQ parcourait, avec les deux jeunes de Cahors, les 300m de rivière aval où ils se sont un peu essoufflés à cause du CO2 qui s'y trouvait.

On peut dire que la cavité se prête bien à ce type de manifestation. Les visiteurs en sont sortis contents et c'est le principal !

Pour conclure, peu de public nouveau a été touché. De toute façon, nous ne pouvions pas nous permettre de faire une publicité trop importante car nous n'aurions pas pu équiper un trop grand nombre de personnes. Cette opération de promotion peut devenir difficile à gérer pour des clubs, vu qu'une grande partie du matériel prêté est en fait du (quelque fois très vieux) matériel personnel. Quid des EPI. A réfléchir.

Pour ce qui concerne notre journée à la Cuisinière,

# Bilan commission enseignement 64, Pyrénées-Atlantiques

Pierre-Michel Abadie

Bon nous y voilà ! C'est l'heure du bilan 2006 pour la commission enseignement du CDS64 et c'est le premier pour moi dans ce cadre.

Avant de rentrer un peu plus dans les détails, mon sentiment général est assez mitigé et quelques uns penseront que je ne suis pas tendre. Ils n'auront pas tort.

## Commençons par la pilule amère

J'ai le sentiment que la communauté spéléo, au sens large, traite son enseignement comme le fait la société à l'égard de l'Education Nationale. Tout le monde pense que c'est important, mais personne ne veut trop se sentir impliqué, sauf les acteurs directs...les profs ; et quand cela va « mal » tout le monde a des idées. Mais de là à y consacrer un peu de bien le plus précieux (son temps) il y a un pas que l'on ne franchit pas facilement. Il n'y a pas d'un côté les gens qui sont dans la « vraie vie » et de l'autre ceux qui forment les futurs entrants dans cette « vraie vie ». Il semblerait que la communauté spéléo voit les brevets EFS comme les seuls intervenants possibles en matière de formation. Ces mêmes brevets n'étant pas forcément vus ou perçus comme des spéléos pouvant faire de l'explo. Je souhaite, c'est un euphémisme, que cet état d'esprit change. Pour cela chacun pourrait revoir sa pratique spéléo en se posant par exemple ces 3 questions :

1. L'objectif vers lequel nous nous dirigeons est-il à la portée de tous les membres de l'équipe ?
2. Si j'ai un pépin, est-ce que quelqu'un dans l'équipe saura prendre les mesures qui s'imposent ?
3. Y a-t-il des personnes sur lesquelles je puisse déléguer des tâches pour l'organisation de ce camp ?
4. Ces 3 questions vous semblent-elles du domaine de l'explo ou du domaine de la formation ?

La réponse est ni l'une ni l'autre. C'est la question 4 qui n'a pas lieu d'exister.

Un peu de bon sens et tout rentrera dans l'ordre. Pour reprendre le parallèle entre spéléo et société, il n'y a pas la « vraie vie » d'un côté et la vie à l'école de l'autre, il y a la vie tout court. De la même façon il n'y a pas l'explo d'un côté et les stages de l'autre, il y a la spéléo, un point c'est tout.

## La pilule douce maintenant

Il y a toujours des gens qui ont envie de découvrir notre passion. Interrogez-les sur le déclic initial avant que celui-ci ne soit noyé dans le désir de découvrir la suite de cette activité. J'ai fait le constat suivant : pas un n'a la même motivation. C'est à chaque fois un cas particulier. Donc pas question d'y appliquer de solution standard. Il faut s'en cesser être capable d'accommoder « le plat spéléo » au goût de chacun : n'est-ce pas un beau pari ?

Quelques uns parmi nous sont impliqués dans ce processus de partage et d'investissement vers nos arrivants. Qu'ils en soient remerciés. Nous avons dans notre comité des « pointures » dans tous les aspects de notre activité. Il serait intéressant qu'ils fassent d'avantage profiter un plus grand nombre de personnes de leurs connaissances, ne serait-ce que par une intervention ponctuelle lors d'un stage. Il y a trop peu de stages autres que techniques dans notre département. Regardez les calendriers des stages et vous constaterez l'originalité de contenu ou de forme pour certains d'entre eux. Il y a 7 ans environ nous avons été dans les premiers à proposer des stages sur le GPS. Le départ a été simple. Quelques remarques faites par certains d'entre vous m'ont décidé à me lancer dedans. Si je l'ai fait d'autres peuvent le faire sur d'autres thèmes. Ce type de stage contribue à faire connaître localement les multiples facettes de la spéléologie.

La commission enseignement est là pour vous aider à mener ce type de projet. J'attends vos propositions pour que nous puissions les présenter aux Journées d'études 2007. Elles devraient avoir lieu dans notre département le WE du 11 Novembre. Je souhaite donc voir quelques-uns participer à l'organisation.

Voilà pour le global. Vous trouverez sur la page suivante de façon très synthétique les actions menées ou à mener.

Que la spéléo reste un beau loisir, nous permettant d'évoluer tout au long de notre vie

## Stages EFS

### Stages organisés :

- Février : Arbailles découverte, perf
- Août : Initiateur + Découverte Perf

### Stages EFS suivis :

- Découverte, perf : Leila R (GSO) ; Teddy C (GSO) ; Tom C (GSO) ; Nathan R (GSO) ; Thomas P (GSO) ; Nicolas G (GSG) ; Yann A (SCB) ; Sophie A (SCB).
- Titularisation PM Moniteur

### Stages Prévus 2007 :

- Février : Découverte Perf
- Toussaint : Initiateur, Découverte, Perf

**CONCLUSION :** Sur les stages de formation on peut mieux faire, mais c'est assez satisfaisant. En revanche en matière de formation de cadres, le département est mou. Il me semble qu'il y a un « volant » de personnes qui pourraient accéder à l'initiateur et/ou au moniteur. Un engagement dans ces formations ne signifie pas un engagement à encadrer les stages EFS obligatoirement, comme peuvent le penser certains. Je pense que ces formations font percevoir la transmission de vos connaissances sous un autre angle. La préparation des sorties ainsi que l'intégration de personnes de niveaux différents dans une équipe d'explo, cela ne s'improvise pas. En bref plus on aura de gens formés plus on ira vers de l'explo en sécurité.

### Ecole Départementale de Spéléologie (EDS)

L'implication des clubs est insuffisante. Je ne suis vraiment pas content du constat que j'ai pu faire. Je n'en dirais pas plus.

Un mémento pour les EDS est en cours de réalisation au niveau national. Ce document permettra aux apprenants comme aux cadres d'avoir un fil conducteur pour la mise en place de situations d'apprentissage et de leur évaluation.

Calendrier Réalisé : Certaines sorties n'ont pas eu lieu pour des raisons plus ou moins bonnes. D'autres n'ont pas fait l'objet d'un compte rendu même minimaliste. IL EST INDISPENSABLE QUE LES RESPONSABLES DES SORTIES TIENNENT AU COURANT LA COMMISSION ENSEIGNEMENT DE SON DEPARTEMENT !

Une convention entre le SDIS64 et le CDS a été signée ; elle permet aux membres de l'EDS et plus largement à ceux du CDS de pouvoir utiliser sous conditions la structure artificielle extérieure du SDIS. L'apprentissage de la progression en verticale, les manœuvres de dégagement, ainsi que les réchappes trouveront une solution sur cette structure bétonnée. Je signale que certaines EDS sont même allées jusqu'à n'autoriser l'intégration à une équipe d'explo qu'à la condition de savoir réaliser un dégagement d'équipier. Faut il aller jusque là, je ne le pense pas, mais un minimum semble exigible.

## Actions vers milieu scolaire :

Les clubs suivants ont réalisés des actions vers les scolaires (école, collège, lycée) Leize Mendi, GSO, SCB, SSPPO

Si j'ai oublié des clubs c'est qu'il manque « peut-être » un compte rendu...

Des actions se sont déroulées vers le public enseignant (EPS, SVT, Formateur IUFM). C'est ce genre d'actions qui nous permettra d'avoir un pied posé en permanence auprès du public jeune.

Je rappelle brièvement les portes d'entrées de la spéléo par rapport aux programmes scolaires :

- Le cycle de l'eau en primaire
- La sortie géologique obligatoire en 5ème (collège)
- Les TPE en lycée ainsi que certains ateliers scientifiques et techniques.

Le projet d'atelier scientifique «les savanturiers» a été redéposé en Novembre par le lycée Saint Cricq. Affaire à suivre ...

### Projet jeunes aquitains :

Dans le cadre du projet de développement de la région Aquitaine et malgré une situation politique inquiétante du CSR G, des actions organisées dans le 64 ont pu bénéficier d'une aide du CSR G :

- Aide journées prépa initiateur pour Sébastien R (GSG) ;
  - Aides déplacements encadrements jeunes lors de l'AG FFS à Périgueux ;
  - Aide à la formation des jeunes inscrits aux stages de février et d'août (au-delà du label jeune FFS) ;
  - Rassemblement de l'Equipe Régionale d'Exploration (E.R.E) à Nay avec la participation de Leila R (GSO) ; Tom A (GSVO) ; Julie D (GSVO) ; Thibault C (GSVO) ; Charlie D (SSPPO) ; Manon D (SSPPO) ; Julien C (SSPPO) ; Nicolas G (GSG) ; Yann A (SCB) ; Sophie A (SCB).
- En fonction des retours bilans des départements concernant les actions vers les jeunes un lot de matériel sera distribué (casque).

### Actions vers centres de loisirs et ou de vacances :

La législation autorise les titulaires de brevets fédéraux à intervenir en centres de loisirs et/ou de vacances. Cette intervention ouvrant droit à rémunération. Il y a eu cette année quelques interventions de réalisées. Je regrette que ces opérations ne retrouvent pas le cadre qu'elles avaient auparavant. J'entends par là que c'est plutôt de « jeunes » initiateurs qui devraient s'impliquer dans ces démarches et pour plusieurs raisons.

- Ils ont un revenu saisonnier. A ne pas négliger pour ses études ou un début dans la vie active
- Ils acquièrent une sérieuse expérience en matière d'encadrement qui leur sera très précieuse pour une poursuite vers des brevets fédéraux ou d'états.
- Ils passent quand même des vacances dans un cadre de loisirs.

Ce n'est pas de centre de vacances dont nous manquons mais de jeunes initiateurs intéressés par ce type d'action. J'en veux pour preuve une demande faite par un centre de Licq pour lequel nous n'avons pas trouvé de candidat. Quel dommage !

#### **Formation continue des cadres :**

Ce fut un des aspects à l'ordre du jour des dernières Journées d'Etudes (Méaudre Vercors 2006). Pour l'instant pas de nouveauté pour la spéléo. Je rappelle brièvement les grandes lignes. Un initiateur le reste à vie tant qu'il est fédéré. Un moniteur doit participer tous les 2 ans à l'encadrement d'un stage pour le rester, sinon il redevient moniteur stagiaire. Un instructeur le reste à vie. Les choses pourraient évoluer peut être avec une prise en compte de la participation aux EDS.

## **Actions d'enseignement / Stages régionaux Comités Départementaux de Spéléologie - Rhône-Alpes 2006**

*Yves Contet – Correspondant EFS Rhône-Alpes et Marcel Meyssonier - C.T.R. DRDJS*

#### **REGION :**

Bilan «ENSEIGNEMENT» (Présenté lors de l'AG du CSRRA le 1er avril 2007 par Yves Contet) :

Yves Contet, nouveau coordinateur régional Rhône Alpes, signale que la commission enseignement régionale, s'est réunie le 11 novembre 2006 dans le Vercors, à l'occasion des journées d'étude inter commissions.

Deux principaux constats : le manque de communication de la commission et une faible participation des cadres dans les stages ou action des Ecoles départementales de Spéléologie.

Les principaux objectifs 2007 ont donc été d'améliorer sensiblement la communication et de dynamiser la participation des cadres dans les stages et actions EDS comme « dynamique départementale ».

Les actions déjà réalisées :

- L'organigramme de la commission a été mis à jour avec un coordinateur régional et 8 correspondants départementaux,

- Un compte rendu de cette réunion a été diffusé début 2007 à l'ensemble des structures de la Région Rhône Alpes avec le calendrier des formations 2007.

Concernant les EDS, Yves Contet précise qu'il y a une très bonne progression du nombre des EDS ou projets EDS en cours en Rhône Alpes, mais demande à rester vigilant pour maintenir l'implication des clubs et des cadres de l'EFS en activité pour assurer la pérennité de ces actions. Un soutien significatif de la FFS, du CSRRA, de la DTN et des Présidents des Comités Départementaux est indispensable pour assurer le développement et le maintien de ces actions vers les jeunes.

Concernant le constat de baisse sensible du nombre de formations qualifiantes fédérales réalisées en 2006, des actions de sensibilisation seront à mettre en place dans les départements concernées.

Marcel Meyssonier signale que cette réunion de cadres concernait aussi les cadres de l'Equipe technique régionale (E.T.R.), et que sa composition a été mis à jour en 2006 ; les intervenants, titulaires du BEES spéléologie sollicités par les CDS, et souhaitant obtenir d'éventuelles vacances, doivent se faire connaître. Pour mémoire, une convention relative à l'Equipe technique régionale a été signée pour la période du 1er janvier 2005 au 31 décembre 2008 entre le Directeur Régional Jeunesse et Sports et le président du CSR Rhône-Alpes.

Le bilan annuel de la commission Enseignement du C.S.R. Rhône-Alpes et l'ensemble des actions conduites au niveau régional et dans les 8 départements, fait l'objet de l'habituel rapport détaillé, figurant ci-après.

#### **STAGES :**

Comme l'an dernier, un calendrier des stages/manifestations en Rhône-Alpes (A4, RV) a été réalisé en début d'année et diffusé à tous les clubs (en plus du calendrier national FFS).

#### **Stages de formation de cadres**

- + Stage d'initiateur fédéral spéléo

Exceptionnellement cette année, le CSR n'a pas organisé de stage initiateur spéléo.

Une aide financière a malgré tout été accordée aux CDS au prorata du nombre de candidats dans les stages organisés par l'EFS au niveau national.

- + Stage d'initiateur fédéral canyon

Du 24 au 30 juillet, organisé par le CSR – Responsable Frédéric CHAMBAT (participants).

- + Au bilan de l'année 2006, dans différents stages, 5 nouveaux candidats initiateur spéléo (1 de l'Ardèche et 4 du Rhône), dont 2 obtention avec la formule «cadre-stagiaire».

Egalement 5 nouveaux initiateurs canyon (1 de l'Ain, 2 de la Loire, 2 du Rhône).

+ Plusieurs moniteurs-stagiaires spéléo poursuivent leur cycle de formation, dans le cadre de la convention passée entre le CSRRA et les intéressés : participation aux différents modules 1, 2 et 3 de Pierre-Yves Belette, Thomas Dobelmann, Stéphane Emmer (Drôme), Damien Fillon (Ain), Guillaume Vermorel (Ardèche), et à compter de 2006, 2 nouvelles conventions canyon : François Choretier et Michael Malosse (Loire).

+ Pour mémoire, l'U.V. technique de la formation d'instructeur fédéral de spéléologie s'est déroulée dans la région Rhône-Alpes, en Chatreuse (Isère-Savoie), organisée par l'E.F.S. / José Mulot du 18 au 23 février, et a regroupé des spéléos du SC Villeurbanne, plusieurs instructeurs et instructeurs-stagiaires de Rhône-Alpes.

### **Stages de formation personnelle 2006 :**

*Stage Initiation équipement / perfectionnement*

- 3 week-ends: Ardèche / Doubs / Vercors (11 - 12 mars, 18 - 19 mars ; 01 - 02 avril par le CDS 69 (Florence Colinet) : participation de 16 stagiaires et 13 cadres issus de 8 clubs différents.

*Stage Découverte / initiation / perfectionnement spéléo*

- en Ardèche du 23 au 29 avril, par le CDS 07 (Grégory Guillaume)

*Stage «Devenir autonome à l'équipement»*

- dans le Vercors, du 26 au 29 avril, par le CSRRA (Marc Jouin)

*Stage Découverte / initiation / perfectionnement spéléo*

- en Savoie, du 02 au 06 octobre, par le CDS 73 (Julien Cero)

*Week-end Techniques légères*

- Vercors (01 - 02 avril) par le CSR - Isabelle Jouet (annulé)

*Stage Balisage*

- en Ardèche (15 au 17 avril) par le CDS 07 (Guillaume Vermorel)

*Camp d'exploration*

- en Ardèche (19 août au 3 septembre) par le CDS 07 (Judicaël ARNAUD) : 19 participants.

*Stage Désobstruction / artificier spéléo*

- dans le Vercors (24 - 25 juin) par le CDS 26 (Claude Darlet)

*Stage découverte / perfectionnement canyon*

- en Haute-Savoie (du 25 au 30 juillet) ; gestion EFC (Gérard Gudefin)

*Rassemblement secours sécurité Plongée*

- en Ardèche (11 - 12 mars ; gestion : SSF/EFPS, Jean-Pierre Baudu

*Secours en spéléo-plongée - Module 1*

- en Ardèche (10 - 11 juin) ; gestion : SSF/EFPS, Jean-Pierre Baudu

*Stage régional d'initiation à la plongée souterraine*

- dans l'Ain (17 - 18 juin) : Joëlle Locatelli

*Secours en spéléo-plongée - Module 2*

- En Ardèche (25 - 26 novembre) ; gestion SSF/EFPS, Jean-Pierre Baudu

*Stage Régional Jeunes EFS «Découverte Canyon» :*

- 2 jours (20 et 21 mai 2006) : 7 jeunes participants licenciés dans l'Ain des clubs AFESS(6)-BBS(1)/5 cadres dont 1 breveté d'Etat et 4 cadres fédéraux des clubs Sport Nature (01) et SC V (69).

*Stage Régional scientifique EFS «Biospéologie» :*

- Stage de biospéologie à Torcieu (Ain) du 16 au 18 juin 2006 (2 jours) avec 15 participants de 6 régions, 11 clubs différents ! 2 cadres (M. Meyssonier et J. Lips) et 2 intervenants : F. Mallard et C. Dodelin.

*Cycle de formation «biospéologie» / avec des visites de diverses cavités, et des prélèvements de faune aquatique dans plusieurs départements de la région s'est poursuivi cette année au sein de la commission scientifique régionale / associant des spéléos intéressés de divers clubs de l'Ain, Drôme, Isère, Rhône, et qui prend toute sa place au sein des activités du «groupe d'étude Biospéologie» de la commission scientifique FFS.*

*Convention régionale avec le Lycée du Diois :* une nouvelle convention (la troisième, a été préparée pour le cycle scolaire 2006-2007, concernant les élèves des classes de seconde, première et Terminales de la Section Sport Nature du Lycée du Diois (la spéléologie étant une option facultative d'Education physique et sportive, avec notation au baccalauréat) – Elle n'a été signée qu'en avril 2007.

*«Carte M'Ra !» / Convention d'objectifs (devenu en 2007 « Dossier de partenariat ») entre la Région Rhône-Alpes et le CSR Rhône-Alpes :* dans ce cadre, en 2006, la commission d'enseignement EFS a diffusé à l'ensemble des structures et des clubs de la région Rhône-Alpes une feuille d'information sur « La carte M'Ra ! ». Ce dispositif propose aux jeunes de 16 à 25 ans des avantages, en particulier une réduction de 30 euros sur l'achat d'une licence sportive, dans les clubs partenaires de cette opération. 12 clubs de spéléologie sont actuellement répertoriés sur le site [www.rhonealpes.fr](http://www.rhonealpes.fr) (2 clubs de l'Ain, 3 de l'Isère, 1 de la Loire, 4 du Rhône, 1 de Savoie et 1 de Haute-Savoie). Des formulaires prêts à remplir ont été proposés aux clubs désireux de s'associer à cette opération (Demande de convention partenaire carte «M'Ra !» et demande d'attestation d'agrément DDJS).

### **Les EDS (Ecoles Départementales de Spéléologie) :**

Bonne progression des actions EDS, la région RA a été très dynamique sur les projets de développement en 2006, voir synthèse des bilans EDS pour les départements concernés.

## FORMATION DE CADRES 2006

	INITIATEUR SPELEO	INITIATEUR CANYON	MONITEUR SPELEO	MONITEUR CANYON	BREVET D'ETAT
Ain		2			
Ardèche	1				
Drôme					3
Isère					1
Loire		2		2	1
Rhône	4	2			1
Savoie					
Haute Savoie					1
TOTAL	5 (14 en 2005)	6 (4 en 2005)	0	2 (4 en 2005)	7(6 en 2005)

### Le constat des chiffres sur le plan régional.

- 30% de baisse sur l'ensemble des formations qualifiante en 2006 vs 2005
- 50% de baisse sur le nombre de diplômes Fédéraux obtenus en 2006 vs 2005
- Sur 8 départements, 4 n'ont aucun nouveaux cadres fédéraux spéléo ou Canyon en 2006 (Drôme, Isère, Savoie, Haute Savoie)
- Légère progression dans les formations professionnelles :

\*7 brevets d'Etat d'éducateur sportif 1er degré, option spéléologie délivrés en septembre 2006 (cf. unique jury d'examen, Creps Chalain, sur 12 BEES délivrés) : 3 Drôme, 1 Isère, 1 Loire, 1 Rhône, 1 Haute-Savoie (Franck Balmier, Brice Begou, Thomas Cabotiau, Rémi Cusset, Jonathan Decourt, Hervé Faure, Lionel Revil).

En commentaire, une action de sensibilisation est nécessaire dans les départements pour inciter à la formation de futurs cadres pour revenir à une situation plus équilibrée et adaptée aux besoins à venir dans les clubs.

## Bilan 2006 - CDS 01 (Ain) Compte rendu commission EFS :

*Présenté en assemblée générale au 27 janvier 2007 par Yves CONTET*

### Formations de perfectionnement des sportifs réalisées en 2006 :

Formations Ecole Départementales de Spéléologie de l'Ain : (CR détaillé disponible envoyé à la FFS)

- 20 sorties / 21 jeunes participants / Clubs AFESS-GSBR/ 13 cadres dont 1 BE et 6 cadres fédéraux

- 1 camp de 3 jours / 16 jeunes participants

Stage Régional Jeunes EFS « Découverte Canyon » :

- 2 jours (20 et 21 mai 2006)

- 7 jeunes participants licenciés dans l'Ain des Clubs AFESS (6)-BBS (1)/5 cadres dont 1 BE et 4 cadres fédéraux des clubs Sport Nature (01) et du SCV (69)

Stage Régional scientifique EFS « Biospéologie » :

- 2 jours (17 et 18 juin 2006)

- 2 Stagiaires : 2 adultes licenciés dans l'Ain (Yves Contet, club AFESS et Fred Meignin, club GSBR)

Stage National EFS «perfectionnement» :

- 7 jours (29/10 au 04/11/2006)

- 3 Stagiaires : 3 jeunes licenciés dans l'Ain (T. Abdilla, A Grébac, B. Fillon du Club AFESS)

Formations de perfectionnement des cadres réalisés en 2006 :

Formations Initiateur Canyon :

- 1 stages de 3 jours réalisé du 03 au 05/06/2006 / 1 stagiaire (Rémi Tcheng club Sport Nature)

- 1 stage de 7 jours réalisé du 23 au 30/08/2006) / 1 stagiaire (Alban Martin Club Tribu Canyon)

\* Ces personnes ont obtenu leur diplôme fédéral d'initiateur Canyon

### ECOLE DEPARTEMENTALE DE SPELEOLOGIE DU CDS de l'AIN :

Conformément à la convention EDS du 08 mars 2005 entre la FFS et le CDS de l'Ain, voici le bilan de l'école départementale de spéléologie de l'Ain pour l'année 2006 validée par Marc Beltrami, Président du CDS01.

En résumé (année de création : 1 décembre 2004) :

- 21 jeunes participants âgés de 10 à 16 ans licenciés dans 2 clubs

(15 AFESS et 6 GSBR / 8 nouveaux en 2006 / 9 filles & 12 garçons)

- 20 sorties + camp spéléo & canyon de 3 jours.

Total de l'Aide FFS prévue en 2006 pour l'EDS01: 1500€.

- Encadrement 2006 : 14 cadres ont participé aux sorties : 1 cadres permanent BE (Yves Contet) assisté de façon ponctuelle par 13 spéléo de l'Ain dont 7 cadres EFS (Jean-Paul Dupuy, Bernard Abdilla, Philippe Vermeil, Damien Fillon, Vivien Abdilla, Anne Espérance, Pascal Mathieu,) et 6 non cadres EFS (Christine Abdilla, Fred Chavanel, Véronique Leplat, Serge Grebac, et Fabrice De Medts).

## Bilan 2006 - CDS 07 (Ardèche)

L'aide financière du Comité départemental a été élargi cette année aux stages de formation personnelle à hauteur de 25%. Une personne est rentrée en cycle de formation Moniteur en spéléologie (Guillaume Vermorel).

### STAGES EFS :

Stage Perfectionnement / Découverte : organisé pour le compte du CDS 07 à la Base Départementale de Salavas du 23 au 29 avril 2006 (15 stagiaires dont 6 ardéchois issus de l'École Départementale de Spéléologie et 6 cadres).

### ECOLE DEPARTEMENTAL DE SPELEOLOGIE :

6 week-ends techniques ont été mis en place en 2006 (Ardèche / Gard / Vaucluse). Ils sont ouverts aux membres des clubs et aux individuels. Il faut noter une participation plus large des clubs cette année (Aubenas, Bidon, Privas, Grospierres, Vallon).

Elodie CORNU (25 ans), Philippe DELATULLAYE (38 ans), Stéphanie DUPUY (31 ans), Antonin FORTIN (14 ans), Samuel LASHERMERS (14 ans), Sahra SAUVEBELLE (14 ans), Carine SUAU (34 ans) et Hélène THURETTE (28 ans), Jérôme LOIRE (33 ans), Elisabeth DEJOUX (25 ans).

Ces week-ends ont été animés et encadrés par le cadre technique départemental ainsi que deux initiateurs des clubs de Aubenas et Bidon.

### CAMP D'EXPLORATION :

Pour la cinquième édition, toujours sur les Hauts Plateaux du Vercors, ce camp est ouvert aux membres des clubs. Il a rassemblé 26 participants du 19 août au 3 septembre, dont 6 été issus de l'EDS 07.

Les résultats comme la participation ont été au rendez vous cette année. Les travaux dans le scialet Zyvite ont porté leurs fruits, puisque l'exploration est en cours à 300 mètres de profondeur. Le E51 s'est terminé à 125 mètres de profondeur.

### SORTIES SCOLAIRES

21 ½ journées ont permis à 290 élèves de 8 à 25 ans de trois collèges, une école primaire et une classe de licence pro de découvrir la spéléologie et le milieu souterrain.

Lycée Agricole d'Aubenas

Un cycle de 5 demi-journées aux techniques de progression sur corde est proposé à 12 élèves pour les rendre autonome. A l'issue de cette formation 2 week-ends en falaise sont programmés. Les élèves accompagnés de J.P. Mandin (botaniste) mène alors une étude sur la population de genévrier de Phénicie dans les Gorges de l'Ardèche. Ces sorties sont animées et encadrées par le cadre technique départemental, parfois il est fait appel à un autre technicien diplômé.

## Bilan commission enseignement 26

Gilles Monteux

### BILAN 2006

#### 3 nouveaux moniteurs :

Thomas Dobelmann des «Spéléos du CAF Romans», Pierre-Yves Belette de l'ASR (38), Stéphane Emmer des Taupes du Glandasse

#### Dans les clubs :

- 6 journées de découverte ont été programmées, représentant 57 journées-participants,
- 5 journées de formation ont été dispensées représentant 55 journées-participants.

#### Le CDS a organisé des stages techniques :

Stage désobstruction : juin 2006, animé par Claude Darlet. 5 participants. 2 jours, théorie et pratique aux alentours de Font d'Urle (Commune de Bouvante)

Stage topographie : 18 mars (grotte de Thaïs, relevés) et 1er avril (collège de Pont en Royans : report avec logiciel Visual Topo). Organisation Gilles Monteux, animation Olivier et Laurent Garnier et le GSV. 8 participants

Stage perfectionnement aux techniques d'équipement : 20 et 21 mai 2006, organisé par Gilles Monteux, animé par Philippe Rondel (Breveté d'Etat, équipe technique régionale) secondé par Eric Suzzoni (moniteur)

et Manue Mottin. 8 participants de la Drôme, 4 clubs représentés ! 1 jour en falaise, 1 jour sous terre : Font d'Urle (Bouvante, 26)

Soit 6 journées, totalisant 42 journées-participants.

### CALENDRIER STAGES 2007

#### 17 et 18 mars :

Stage topographie, visual topo, habillage

Responsable : Olivier Garnier, 1 jour en cavité : relevés topo, 1 jour en salle : utilisation de Visual Topo et habillage avec logiciel de dessin.

#### 12 et 13 mai :

Formation à l'équipement

2 jours, 1 en falaise, 1 sous terre. Font d'Urle, Vercors sud.

Organisation Gilles Monteux, animateurs Pierre-Yves Belette et Stéphane Emmer, 12 places

#### Automne, à planifier :

Formation à l'équipement : Techniques légères :

2 jours, 1 en falaise, 1 sous terre. Lieu à définir.

Organisation Thomas Dobelmann et Stéphane Emmer . 8 places



## **ECOLE DEPARTEMENTALE DE SPELEOLOGIE**

Le projet de création d'une EDS a bien avancé, avec la mise en place du premier cycle de formation,

organisé par René Laidet, et encadré par Michel Vignon, Breveté d'Etat, assisté par des membres de différents clubs.

## **Bilan 2006 - CDS 42 (Loire)**

### **ECOLE DEPARTEMENTALE DE SPELEOLOGIE DU CDS de la LOIRE :**

L'Ecole départementale de spéléologie a été officialisée en 2006 et est bien active.

Quelques chiffres (cf. bilan annuel adressé au siège FFS) :

- 9 participants en 2006 (7 en 2005), dont 5 ayant un an de pratique.

- Encadrement assuré par un breveté d'Etat, bénévole (disposant de quelques vacances DRDJS), 4 cadres fédéraux initiateurs et 5 bénévoles.

- 19 sorties effectuées en 2006 (Ardèche, Gard, Loire, Lozère, Aveyron, Vaucluse), dont un camp de 4 jours dans les Hautes-Alpes (Dévoluy, Chourum Dupont-Martin).

## **Bilan commission enseignement CDS Rhône**

*Jean-Philippe Grandcolas, Président CDS 69 et cadre actif déclinant !*

### **Les principaux faits :**

#### **WE de formation technique secours**

Le 1er WE de février en Ardèche pour une trentaine de participants et le barnum régional aux Cuves de Sassenage le 18 novembre 2006 avec 19 participants du SSF 69.

#### **Stage formation et perfectionnement technique en Ardèche, Doubs et Vercors**

16 stagiaires issus du SCV et des Vulcains et 13 cadres issus de 8 clubs différents ! Bravo à Florence Colinet pour l'organisation, c'était sa première situation comme responsable de stage !

### **Journées Nationales de la Spéléologie**

Environ 70 personnes ont profité de ces journées maussades « Portes Ouvertes » à la grotte de Jujurieux. Encadrées par l'ASNE, Clan des Troglodytes, les Dolomites, GS Dardilly, Tritons, Vulcains, SCV, GUS.

Côté chiffre, nous sommes 277 fédérés (276 en 2005) dont 73 femmes (idem que 2005) et 38 de moins de 26 ans (28 de -22 ans en 2005), dans le département du Rhône répartis dans 19 clubs (chiffres au 15 janvier 2007).

Cadres diplômés en activité dans le Rhône : 70 (49 initiateurs - 14 moniteurs - 7 instructeurs)

## **Bilan 2006 - CDS 74 (Haute-Savoie)**

### **EDS74 :**

Notre école de spéléologie commence à prendre une bonne vitesse de croisière avec 6 participants, 13 sorties + un camp à St-Christol-d'Albion (Vaucluse). Cette école peut vivre grâce au travail de Jean-Marc Verdet et à l'aide financière de la Fédération et du CSRRA.

Quelques chiffres :

- 6 participants en 2006 (7 en 2005, 5 en 2004), dont 5 ayant 3 ans de pratique.

- Encadrement assuré par un breveté d'Etat, bénévole (disposant de quelques vacances DRDJS), 4 cadres fédéraux initiateurs et 2 bénévoles.

- 13 sorties effectuées en 2006 (Ain, Haute-Savoie, Doubs), et un camp de 6 jours dans le Vaucluse.

# La notion de risque et de danger en spéléo

Arnaud Malard - SC Epia

- « Ca craint, moi à ta place je mettrais quand même une corde.... »

- « Mais nan, ça craint pas tant que ça... à tout péter y'a 2 m de vide, ça se passe en libre. Faut pas se vautrer, c'est tout... »

- « Mouuuuais... ça glisse quand même un peu... Les parois elles sont gavées de Mundmilch... »

-« ... rhoo l'autre... tiens regarde »

-« zip ! ...blam ! »

-« Ouais, t'as raison, je disais des conneries.... »

-« C'est bon, ....arrête de faire le malin, envoie moi la corde... »

-« ... »

Qui n'a jamais rencontré une situation de ce type sous terre, probablement en d'autres termes mais similaire dans le contenu ? Il convient toujours à celui qui équipe de sécuriser les passages délicats, mais selon quels critères ? De la même façon qu'il existe plusieurs possibilités d'équiper, il existe aussi plusieurs critères qui aboutiront à la mise en place de l'équipement.

Pourquoi on met une corde ici et pas plus loin ? La réponse invoquée généralement (et moi le premier) est la suivante : parce que ça craint ! Sous ce subterfuge argotique se cache deux notions étroitement liées mais distinctes, qui s'affrontent en notre subconscient : la notion de danger et celle de risque. Eh ouais, dans notre subconscient... ça craint...

Selon le Petit Robert que j'ai parcouru pour l'occasion; le danger, c'est ce qui menace l'existence d'un être ou d'une chose alors que le risque, c'est l'exposition au danger potentiel, inhérent à une situation ou une activité.

En clair, le danger est le prélude au risque qui - lui-même - est le prélude à l'accident. Le danger, c'est le puits, le risque c'est la probabilité d'y tomber... quand il y a un danger, y a un risque et la réciproque est vraie aussi. Ca va, ça suit ?

En revanche, le risque et le danger se mesure. C'est ce qui nous permet de décider si l'on pose une corde ici ou pas. Il y'a toujours une part d'arbitraire dans la mesure du risque et du danger, mais de la même façon qu'il y'a une part d'arbitraire dans l'équipement, dans le choix de la cavité, dans la réussite du Tiramisu, etc... Mais de façon large, chacun de nous est censé pouvoir apprécier un passage qui « craint » d'un passage sûr.

Par exemple, lorsque le danger est faible et que le risque l'est aussi – genre une oppo facile au dessus de l'eau – on se passe bien souvent de mettre une corde, ce qui se justifie.

Lorsque le danger est fort et le risque élevé – genre l'oppo large et glissante au dessus de 50 m de vide – on tanke une main courante et on a raison de le faire.

Là où c'est plus délicat, c'est par exemple lorsque le danger est plus faible que le risque ou l'inverse. Je m'explique...

Prenons l'exemple du début : l'oppo gavée de Mundmilch, bien glissante. Ok, y'a 2 m de vide, mais la probabilité de se mettre en vrac est élevée. Le risque est donc ici plus élevé que le danger (à 2 m, on se pète une cheville dans le pire des cas, on reste rarement sur le carreau...).

A l'inverse, considérons par exemple une margelle large, qu'adhère bien, mais un peu exposée qui contourne un P50. Le danger est réel, une chute de 50 m provoque davantage de dégât qu'une cheville brisée, mais l'exposition au danger est faible. Il n'y a quasiment aucune raison de tomber dans le puits

Il est évident que dans la réalité, ces situations sont moins tranchées et les nuances nombreuses. Mais inconsciemment, le type qui part devant avec sa clef et les amarrages prend en compte ces deux notions et agit en conséquence après avoir subtilement pesé le danger et le risque du passage. Combien de fois n'avons-nous pas vu traîner des mains courantes dans des zones où l'on pourrait doubler un autobus, pour l'unique raison qu'il y a un puit d'une trentaine de mètres à coté et que c'est dangereux ? Et combien de fois n'avons-nous pas vu des passages un peu « rock'n roll » qui se passent ancestralement en libre parce que le danger est considéré comme « minime » alors que le risque de se ramasser est bien réel ?...

Bien souvent la probabilité qu'un accident se produise n'est pas là où on l'aurait cru.

Equiper correctement ne se limite pas à l'utilisation maîtrisée des techniques, c'est aussi savoir apprécier la sécurité. C'est savoir faire la différence entre l'engagement et la mise en danger, entre un passage qui « craint » et un passage exposé, entre le principe de précaution et la main courante indispensable.

# Initiation à la spéléologie verticale ou «Psychospéléologie»

Jacques Sanna

Depuis 1976, la spéléologie a participé à mon évolution personnelle.

En passant par des étapes d'apprentissages, de perfectionnements, d'automatismes, et un cursus répandu tel que visites de «classiques», initiateur, désobstructions/premières, secours, photos, président de club (GSBM.30), expéditions, j'en arrive à privilégier maintenant un thème qui me tient à cœur, la transmission de mes acquis.

Les expériences que j'ai vécu en accompagnant en initiation des enfants, des adolescents ou des adultes m'ont amené à cultiver un «état d'être et de faire» concernant la méthode à utiliser pour transmettre des informations utiles à l'apprentissage de la spéléologie «verticale».

Parallèlement à la spéléologie, je me suis porté aussi vers la psychologie (Carl Gustav Jung), la Communication Non Violente (Marshall Rosenberg), la spiritualité (religions, méditations, existentialité), l'animation (BAFA surveillant de baignade), la médiation (Technicien Médiation Services), les thérapies alternatives (Massages, Techniques d'Intégrations Neurostructurales, Champs Magnétiques Pulsés, Sels Biochimiques du Doct. Schuessler). D'autres expériences, issues de ces domaines différents mais inter reliés, ont aussi participé à l'émergence de cet «état d'être et de faire», en me donnant, des prises de conscience, l'occasion d'adopter un mode de fonctionnement relationnel «bienveillant» envers

moi-même et envers les autres, des évidences naturelles et simples qui existaient déjà en moi et que j'avais oublié.

J'ai appelé cette compilation de retour d'expériences «Psychospéléologie».

Avant d'aller plus loin, dans les méthodes que j'emploie, j'ai à vous faire part de quelques fait dont je me suis aperçus tout au long de mon cheminement :  
L'être humain est programmé et de fait habitué à évoluer sur ces jambes depuis des milliers d'années. Il est aussi enclin à prêter plus d'attention au domaine extérieur, à ce qui est visible, palpable, concret.

Aller vers l'intérieur (de la terre), et d'autant plus en y accédant par un puits, sur une corde, avec tout un arsenal de matériel technique et lourd, va quelque peu à l'encontre des habitudes programmées dans nos cellules cérébrales.

L'être humain a aussi et surtout *oublié*. Il a oublié son origine, sa «source» et dans tous les domaines qu'il côtoie, qu'il explore, qu'il étudie, il espère (consciemment ou pas) reprendre contact avec son origine, sa source. *Il espère retrouver la mémoire.*

Quelques êtres humains ont, pour diverses raisons ou buts, décider de passer outre cet oubli et ces «programmations limitantes».

Certains ont été appelés des spéléologues (du grec spélaion : cavernes et logie : discours), ils repèrent, explorent, étudient, visitent et cartographient les cavités souterraines.

D'autres ont été nommés des psychologues (du grec psuklê : âme et logie : discours), ils repèrent, mènent des investigations, étudient, différencient, la psyché ou l'âme en tant qu'unité distincte de l'individu et de ses interactions avec les nombreuses fonctions innées, sensibles, affectives ou intellectuelles ainsi que le comportement humain en général.

Tous deux (spéléologues et psychologues) s'occupent donc de domaines cachés (ou oubliés), intérieurs et invisibles pour ceux à qui ces domaines restent dans l'obscurité, l'incompréhension et l'inconsidération. Invisibles tant qu'un éclairage ne vienne dévoiler leurs présences, incompréhensibles tant qu'une réflexion et une étude ne vienne expliquer les fonctions et les utilités de ces faces cachées de la terre et de l'être, inconsidérés tant que ces domaines restent occultés (pour différentes raisons, et il en existe beaucoup).

J'ai trouvé que ces deux sciences se rejoignent dans certains aspects de leurs recherches comme par exemple, l'origine de création, les processus et mécanismes de fonctionnement, l'organisation de leurs domaines respectifs d'études.

De plus, il m'est apparu évident que :

- la logique de certain(e) n'est pas la logique de «l'autre»;
- les dépassements que certains ont fait, d'autres ne les ont pas encore atteints (ou n'y pensent même pas);
- ce qui est évident pour certains est très difficile à saisir pour d'autres;
- Le rythme qu'adoptent certains n'est pas en phase avec le rythme que certains autres ont ...

Je veux mettre en éclairage ici les aspects qui font que chacun(e) de nous est UNIQUE donc, différent de soi.

Cette vision, liée à la diversification qu'il existe chez le genre humain, entraîne pour ceux (et celles) qui en prennent conscience et qui souhaitent la prendre en compte dans la balance des multirelations, un réajustement par rapport à leur « ancienne » méthode de communication, d'écoute, de pédagogie, de transmission.

Cette vision (que l'autre est différent de moi dans sa « programmation », son histoire ou ses expériences personnelles, ...) me permet d'avoir plus de compréhension, de compassion, de patience et d'empathie qu'avant que je prenne connaissance de ces données oubliées.

**Voici quelques éléments que je ressorts de ces interactions « psychospéléologiques » suite à des initiations en spéléo horizontale et verticale auprès d'enfants, adolescents, adultes :**

L'aisance en spéléologie verticale ne s'acquière pas aussi vite que certains(es) le voudraient, qu'il s'agisse de l'initié(e) ou de l'initiateur(trice).

Dépasser les barrières de la peur, de l'inconnu se fait rarement à toute allure (un temps pour tout, un pour construire, un pour détruire ou transformer, un pour rebâtir, ...).

Un *rythme lent* dans la pédagogie mise en place et dans les explications techniques données est nécessaire et contribue à ne pas laisser se mettre en action la confusion et l'insécurité, les freins voire les blocages chez l'initié(e). Il est nécessaire de :

- Laisser en permanence le *libre choix* de la décision à l'initié(e) de continuer la manœuvre, de s'arrêter ou de « rebrousser chemin ». Ainsi, c'est lui laisser la responsabilité d'aller plus loin dans ses dépassements et créer ainsi chez lui (elle) plus de confiance, d'assurance et d'autonomie.

- Donner une explication complète sur le choix d'opter pour telle tactique technique ou telle autre (en explicitant les causes de ce choix et les effets attendus).

*L'intention* sur l'avancée que désire accomplir l'initié(e) est un aspect important dans le déroulement d'une séance. Cela peut avoir un effet amplificateur de motivation, de courage, de dépassement.

**Un autre paramètre à prendre en compte c'est que l'initiateur(trice) soit bien en état d'«E.T.E» :**

**E** = Qu'il(elle) ait l'**ELAN** (l'envie, la disponibilité, l'ouverture, la tolérance).

**T** = Qu'il(elle) ait le **TEMPS** (un rythme paisible, de la patience).

**E** = Qu'il(elle) ait l'**ENERGIE** (en bon état physique et psychologique).

J'ai bien remarqué que lorsque l'un de ces aspects faisait défaut chez moi, je ne pouvais mener efficacement l'accompagnement et l'enseignement que je voulais donner à l'autre. De ce fait, il était préférable de reporter à une autre fois la séance, en expliquant aux personnes concernées les raisons de cet ajournement.



**Exemple d'une méthode «d'initiation à la spéléologie verticale» employée auprès d'enfants 7/12 ans, issus de familles immigrées et vivant dans les « quartiers défavorisés de Bagnols/Cèze :**

**Etapes prévues :**

1- Séances de mise en contact avec l'ensemble du matériel nécessaire à cette activité avec une présentation nominative, l'explication de son utilité et des exercices de mise en pratique.

Ces séances se réaliseront soit, en salle où se trouve un mur d'escalade, soit à l'extérieur sur une paroi en pierre. Elles se dérouleront les pieds au sol, ceci pour éviter le stress lié au contact du vide en falaise ou dans un puit. Le nombre de ces séances sera déterminé en fonction du niveau acquis dans la reconnaissance et la nomination du matériel, sa fonction, sa mise en oeuvre, ainsi qu'une autonomie aisée de son utilisation. Une mise en conscience particulière sera amenée à l'enfant sur l'aspect « SECURITE/ASSURANCE », **VITAL** dans cette activité.

2- Séances de mise en pratique aux falaises du ROC de L'AIGLE à Méjeannes le Clap (30)

Contact avec le vide et les parois calcaires. Ce lieu restitue l'ambiance la plus proche des cavités verticales tout en restant au contact de l'extérieur. Mise en pratique des connaissances acquises lors des séances premières (1).

Rappels permanents fait aux enfants sur l'importance du facteur **sécurité/assurance** indissociable de cette activité. Le nombre de ces séances sera déterminé en fonction du niveau de compétence acquis en degré d'autonomie pour effectuer les diverses manœuvres sur corde en descente, remontée, passage de vires et de fractionnements, dans la gestion du rapport avec le vide.

3- Séances de mise en application dans des cavités verticales

Restitution des acquis des séances 1 et 2. Contact avec le milieu naturel souterrain, l'obscurité des puits d'entrées, descente à l'intérieur du monde souterrain, remontée vers l'extérieur à la surface de la terre.

Evolution possible tout au long de l'année dans différentes cavités où l'enfant rencontrera et sera amené à passer des cas techniques spécifiques, verra des changements de morphologie géologique dans différents avens, pourra aller jusqu'à - 90 m. de profondeur.



**Aspects de l'être que l'enfant sera amené à faire évoluer :**

- \* **La confiance** en soi, au matériel, en l'autre (intervenant(s), au autres(coéquipiers/ères).
- \* **La découverte** de soi, du monde souterrain non aménagé.
- \* **Les dépassements** des blocages en soi, des barrières et peurs liées au vide (se lancer), aux étroitures, aux passages dans du « nouveau ».
- \* **L'attention**, demandée dans les actions entreprises par les enfants lors des descentes et remontées, lors de la mise en œuvre du matériel, l'aspect sécurité étant omniprésent.

# Essai du descendeur speleo pour corde double : bis bang de Repetto

Nicolas Clément, Vincent Guinot

## Introduction

Le propos de cet article n'est pas de débattre sur les techniques de rappels sur corde simple ou corde double. Nous avons voulu essayer le Bis Bang sur corde simple. En effet, la conception du descendeur (une seule poulie associée à un axe en lieu et place de la seconde poulie) nous a amené à nous interroger sur l'efficacité du freinage.

Nous en profiterons aussi pour essayer le descendeur sur corde double.

## 1- Description de l'appareil

Fabriqué par Repetto, il est nommé Bis Bang.

Le descendeur est composé de deux flasques, dont l'une mobile permettant l'ouverture de l'appareil. Celui-ci est muni d'un cliquet pour faciliter la mise en place de la corde sans perte du descendeur.

La corde se passe en «S» entre une large poulie et un axe placé au dessus.

La poulie peut-être tournée par quart de tour pour répartir l'usure.

Il est de coloris rouge pour un poids de 250gr.



## 2- Le protocole

L'ensemble des tests a été réalisé par le même sujet expérimenté d'un poids total tout équipé de 75kg.

Les essais ont été réalisés en falaise sur une verticale «plein vide» de 23 m.

Les types de freinages testés sont couramment employés, nous avons écartés les techniques «exotiques», peu connues du public.

Le mousqueton de frein annexe employé est un Météor de Lucky.

## 2.1 Définitions des appréciations :

- Bonne maîtrise : descente en sécurité, et parfaitement contrôlée.
- Difficile à maîtriser: la descente est possible, mais on se trouve en limite de contrôle.
- Aucune maîtrise : la descente est dangereuse.



## 2.2- Caractéristiques des cordes utilisées :

- Expé Statix 9.7mm : gaine légèrement peluchée, en service depuis l'année 2000.
- Béal spélénum 9mm : corde très peu utilisée, très souple, gaine en parfait état.
- Edelrid Superstatic 9mm : corde trempée, mais jamais utilisée. Traitement Dry (réduit l'absorption d'eau).
- Béal Antipodes 8mm : corde peu utilisée, souple, gaine parfait état, en service depuis l'année 2002.
- Béal Spélénum 10.5mm : corde raide, gaine en bon état, en service depuis l'année 2000.
- Antipodes 10mm : corde assez souple, gaine en bon état.
- Expé Statix 8mm : corde souple, gaine en bon état, en service depuis 2005.

### 2.3- Les limites du protocole :

Un seul sujet, ce qui entraîne une homogénéité des appréciations, mais un seul point de vue.

Nous avons essayé d'apporter des appréciations objectives, mais nous sommes parfaitement conscients que cela reste une appréciation personnelle, donc pas si objective que ça...

Descente sur corde simple								
Types de corde		Type de freinage						
		« S » + moustif frein sur MAVC	« S » + moustif frein sur moustif descendeur	« S » + frein Vertaco	« S » + frein Handy Raumer	« S » + « C » + moustif frein sur MAVC	« C » + « C » + moustif frein sur MAVC	« S » + moustif Freino
Expé Statix 9.7mm	Sèche	Aucune maîtrise	Aucune maîtrise	Bonne maîtrise	Bonne maîtrise	Bonne maîtrise, freinage trop important	Bonne maîtrise	Bonne maîtrise
	Mouillée	Aucune maîtrise	Aucune maîtrise	Difficile à maîtriser	Bonne maîtrise	Bonne maîtrise, freinage trop important	Bonne maîtrise	Difficile à maîtriser
Béal Spélénum 9mm	Sèche	Aucune maîtrise	Aucune maîtrise	Aucune maîtrise	Bonne maîtrise	Bonne maîtrise	Difficile à maîtriser	Aucune maîtrise
	Mouillée	Aucune maîtrise	Aucune maîtrise	Difficile à maîtriser	Bonne maîtrise	Bonne maîtrise	Bonne maîtrise	Difficile à maîtriser
Edelrid Superstatic 9mm	Sèche	Aucune maîtrise	Aucune maîtrise	Aucune maîtrise	Aucune maîtrise	Bonne maîtrise	Aucune maîtrise	Aucune maîtrise
	Mouillée	Aucune maîtrise	Aucune maîtrise	Aucune maîtrise	Bonne maîtrise	Bonne maîtrise	Difficile à maîtriser	Aucune maîtrise
Béal Antipodes 8mm	Sèche	Aucune maîtrise	Aucune maîtrise	Aucune maîtrise	Difficile à maîtriser	Bonne maîtrise	Bonne maîtrise	Aucune maîtrise
	Mouillée	Aucune maîtrise	Aucune maîtrise	Aucune maîtrise	Bonne maîtrise	Bonne maîtrise	Bonne maîtrise	Aucune maîtrise
Béal Spélénum 10.5mm	Sèche	Aucune maîtrise	Aucune maîtrise	Bonne maîtrise	Bonne maîtrise	Bonne maîtrise, freinage trop important	Bonne maîtrise	Bonne maîtrise
	Mouillée	Aucune maîtrise	Aucune maîtrise	Bonne maîtrise	Bonne maîtrise	Bonne maîtrise, freinage trop important	Bonne maîtrise	Bonne maîtrise

### 3- Essais sur corde simple

- Sur corde simple la descente en « S » + mousqueton de freinage (placé sur le MAVC ou sur le mousqueton du descendeur) ne procure en aucun cas une sécurité suffisante.
- Sur corde simple la descente en « S » + Vertaco ou en « S » + Freino, apporte un freinage assez proche quelque soit les cordes utilisées. Cependant, elles ne procurent pas souvent une sécurité suffisante(seule

les cordes de fort diamètre tolèrent ces deux techniques).

- Le mousqueton Handy de Raumer (nouveau modèle avec l'anneau fil) permet dans l'ensemble une bonne maîtrise de la descente. Seuls deux essais n'ont pas donné de résultats satisfaisants : Béal 8mm sèche et Edelrid 9mm. Ce dernier résultat surprenant peut s'expliquer par le fait que la corde est neuve et qu'elle possède un traitement Dry.

- La technique «C» + «C» ne permet pas un contrôle de la descente dans toutes les configurations testées. Nous remarquons que cela concerne la corde Béal 9mm pratiquement neuve et la corde Edlerid 9mm neuve. Dans les deux cas, la gaine est glissante, ce qui est un facteur prépondérant dans le non contrôle de la descente.

- La technique «S» + «C» est la seule qui permet un contrôle de la descente dans toutes les configurations testées. Cependant, cette technique présente un freinage trop important sur les cordes de fort diamètre (Beal 10mm et 10.5mm).

#### 4- Essais sur corde double

- Nous avons écarté le freinage avec mousqueton Raumer et Freino car il est impossible de passer les deux brins de corde dans le système de freinage.

- Nous avons écarté la descente « S » + mousqueton de frein frappé dans le connecteur du descendeur car cette technique apporte un freinage similaire au mousqueton placé sur le MAVC.

- La technique de freinage en « S » avec mousqueton annexe ne procure un freinage satisfaisant que sur la corde Béal 10.5mm.

- La technique « S » + « C » permet un contrôle de la descente dans toutes les configurations testées. Cependant, cette technique présente un freinage trop important sur les cordes de fort diamètre (Expé 9.7mm et Béal 10.5mm).

- La technique Vertaco semble être la plus adaptée car elle procure un freinage satisfaisant sur tous les types de cordes testés. De plus elle n'engendre pas un freinage trop important pour les cordes de fort diamètre.

#### 5 - Conclusion

Il ne faut pas prendre le tableau pour argent comptant, de nombreux paramètres peuvent influencer la maîtrise de la descente : souplesse de la corde ; état de la gaine ; corde mouillée, sèche, glaiseuse ; le poids du spéléologues ; le poids des sacs transportés.

Une descente maîtrisée dans les conditions de nos essais, peut devenir dangereuse si l'on rencontre l'un des paramètres cités ci-dessus.

Une attention particulière doit être apportée pour le freinage sur corde neuve à cause de la gaine glissante du aux lubrifiants de fabrication. En général, le trempage initial de la corde ne permet pas de les éliminer totalement.

La lecture de la notice technique du Bis Bang doit être lue avec attention pour éviter une mauvaise utilisation. Plus précisément ne pas tenir uniquement compte des schémas qui peuvent prêter à confusion. Ils doivent être associés au texte.

Descente sur corde double			
Types de corde	Type de freinage		
	« S » + moustif frein sur MAVC	« S » + frein Vertaco	« S »+ « C »+ moustif frein sur MAVC
Expé Statix 8 mm sèche	Aucune maîtrise	Bonne maîtrise	Bonne maîtrise
Edlerid 9 mm mouillée	Difficile à maîtriser	Bonne maîtrise	Bonne maîtrise
Béal Antipodes 10 mm sèche	Difficile à maîtriser	Bonne maîtrise	Bonne maîtrise, freinage trop important
Béal Spélénum 10.5 mm mouillée	Bonne maîtrise	Bonne maîtrise	Bonne maîtrise, freinage trop important



# Spéléologie et handicap :

## «la spéléologie au bout des doigts»

Vincent Biot - CDS 91

Que serions-nous sans notre éclairage sous-terre ? Adeptes de l'acétylène et autres amateurs de l'éclairage électrique ne jurant que par les leds pour y voir plus clair dans le milieu de la nuit éternelle, quelles que soient nos pratiques, pour que la lumière soit, et bien il faut bien que nous utilisions des artifices adaptés!

Et oui, je vous rappelle que, jusqu'à présent (et à ma connaissance), l'homme n'a toujours pas hérité de la vision nocturne !

Mais alors que se passerait-il si nous descendions dans le noir, sans éclairage ? L'exploration ne serait certainement pas ce qu'elle est et la connaissance du karst très limitée !

Un projet est né en 2006 au niveau du CDS 91 et surtout par l'intermédiaire d'Alain, notre trésorier vénéré. Ce projet est simple : emmener des non-voyants sous-terre.

Très rapidement, cette action se prépare et s'organise. Elle se déroulera en deux temps :

- une première journée en extérieur, au viaduc de Bures s/Yvette où au point le plus haut un plein gaz de 38 m est réalisable
- et surtout, un week-end au gouffre de La Combe aux Prêtres en Côte d'Or.

Il s'agit d'accompagner 4 non-voyants adultes sur cette aventure : Carlos B., Jannick L., Franck M. et Vincent R..

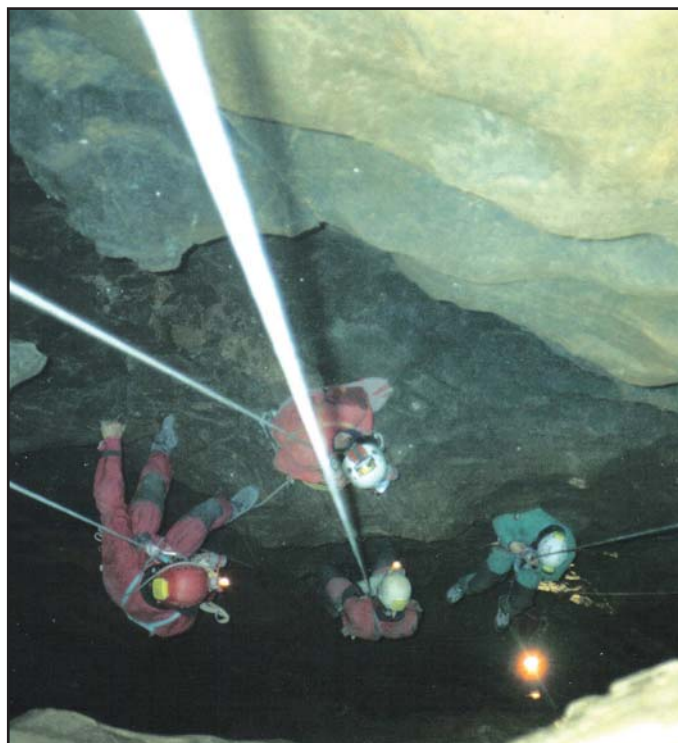
L'objectif est de pouvoir échanger sur la perception du milieu souterrain par des non-voyants qui parallèlement ont une sensibilité aiguisée des autres sens. Pour l'équipe d'encadrement, il s'agit également de faire découvrir le milieu souterrain par d'autres portes d'entrée que la vue : pour ce faire une attention particulière a été apportée à une approche par le toucher, l'ouïe et l'odorat. Il a également fallu par le langage, décrire notre environnement, les obstacles et être précis dans nos explications.

### La cavité

Le gouffre de La Combe aux Prêtres est une grande cavité classique à proximité de Dijon, bien connue des spéléos parisiens. La cavité débute par un R5 poursuivi par une vire dans une diaclase d'une dizaine de mètres qui débouche sur un P20. A la base de ce puits il est nécessaire de descendre un éboulis plutôt glissant qui conduit à la rivière souterraine. Cette dernière peut être poursuivie sur une centaine de mètres en amont avant de buter sur un siphon. Ce dernier se contourne par un boyau humide de quelques dizaines de mètres qui conduit dans des galeries de grandes dimensions.

### L'encadrement

2 spéléos encadrent un non-voyant. Pour la progression sur corde, l'entraînement au viaduc a été très profitable : aucun refus d'obstacle, et une progression très rapide. Les informations orales descriptives et précises permettaient de guider précisément nos novices.



Le P20 de la Combe aux Prêtres

### La découverte du milieu

La Combe aux Prêtres est une cavité que nous avons parcourue de nombreuses fois. Mais, cette expérience nous a forcé à l'appréhender d'une nouvelle manière.

- Le toucher a permis de ressentir la différence entre stalactites, stalagmites, draperies. Les nombreux remplissages présents sont venus compléter cette approche permettant d'aborder la genèse de la cavité. C'est également par le toucher que les dimensions de certaines galeries et passages ainsi que les formes et reliefs des parois pouvaient être «perçues»

- L'ouïe est toujours sollicitée : rivière, goutte à goutte, résonance, échange et silence sont chacun générateur de résultats acoustiques qui renforcent la singularité du milieu

- L'odorat est également incontournable : qui (n'ayant pas le nez bouché !) n'a jamais «senti la sortie».

A noter, que l'un des constats le plus impressionnant est l'aisance et la rapidité de progression: nous avons mis moins de temps sous terre qu'avec un groupe de débutants «voyants».

Après cette expérience, tous les participants (encadrants et encadrés) sont unanimes sur ce bon moment passé ensemble et sont prêts à remettre ça l'année prochaine. D'ailleurs, un nouveau projet se dessine, mais c'est une future autre histoire...

Ce projet a mobilisé une quinzaine de personnes (caméras, éclairages, encadrants) sur 1 journée et un week-end. A cette occasion, un film a été tourné à l'issue de ce stage. Il est disponible auprès du CDS 91 sur simple demande.



*L'équipe de cette belle aventure !*

# Environnement et spéléologie

Judicaël Arnaud

## Soirée réalisée dans le cadre d'un stage perfectionnement organisé par le CDS07

Cette intervention, la première du genre en ce qui me concerne dans le cadre d'un stage de formation personnelle doit être améliorée dans son contenu et sa présentation, si l'on veut intéresser encore plus les stagiaires à cette problématique.

Le milieu souterrain est un milieu naturel particulier connu principalement des spéléologues qui explorent, découvrent, mettent en valeur et protègent encore de nos jours de nombreuses richesses. On peut lister ces richesses :

- hydrologiques
- archéologiques
- géomorphologiques
- cristallographiques
- biologiques

Seul les spéléologues qui fréquentent régulièrement ce milieu si particulier sont capables d'avoir une vision large et de mettre à jours des informations exploitables dans le cadre de leurs recherches sous la forme de topographie, de traçage, de comptage ou d'observations... On protégera mieux ce que l'on connaît.

Malgré l'important apport des spéléologues au milieu scientifique et naturaliste, ce travail et ces compétences ne sont pas toujours reconnus au travers de réglementations qui touchent de plus en plus la pratique de cette activité. On peut lister ces réglementations (réserves naturelles, arrêté de protection de biotope, périmètre de protection, gestion de cavités par convention) qui amènent parfois à des fermetures de cavités ou des interdictions de pratiques. Ces réglementations et les différents usages du milieu naturel sont de plus en plus pesants sur la pratique spéléologique. Afin de préserver une certaine liberté, les spéléologues doivent être aujourd'hui conscients des enjeux, et du milieu dans lequel ils évoluent afin d'adopter un comportement adéquat.

### PAR TOUS

Ne rien laisser dans la cavité qui ne soit utile à son exploration et ressortir l'intégralité des déchets.

Se renseigner auprès des organes de la fédération, notamment les Comités Départementaux si la cavité choisie est réglementée.

Être conscient que la plupart de la pratique de la spéléologie se fait sur des terrains privés sans accord des propriétaires. Il faut donc adopter un comportement respectueux en tant qu'invité !

La charte du spéléologue...

### HYDROLOGIE

Parfois les rivières souterraines sont captées pour les besoins des populations.

Si la progression s'effectue en aval du captage il n'y a pas de problèmes particuliers. Si la progression se fait en amont et qu'il n'y a pas de réglementation particulière, il ne faut en aucun cas produire de déchets de n'importe quelle nature que ce soit (fécale notamment), et faire attention lors de la progression dans la rivière à proximité du captage à ne pas troubler celle-ci.

### ARCHEOLOGIE

Des régions sont prédestinées à ce type de découverte, aussi une attention particulière sera portée aux parois et aux sols lors d'une découverte ou d'une désobstruction. Dans le cas d'une découverte de ce type, une déclaration à la Direction Régionale des Affaires Culturelles est obligatoire.

### GEOMORPHOLOGIE

L'ensemble des cavités est intéressant à ce titre, une attention particulière devra être portée sur les remplissages détritiques.

### CRISTALLOGRAPHIE

Plusieurs modes de gestion sont possibles (libre, porte, guidé...).

Dans tous les cas, privilégier un éclairage électrique dans ces cavités, mettre un balisage pour matérialiser un cheminement, respecter celui-ci, penser parfois à ce changer ou se déchausser si nécessaire.

## BIOLOGIE

Présentation succincte de la faune présente sous terre :

- Troglodèles : hôtes occasionnels ou accidentels.
- Troglodiles : hôtes qui peuvent vivre et se reproduire sous terre mais aussi à l'extérieur. Présentation des chiroptères et comportement à adopter en fonction des saisons d'observations.
- Troglodites : désignent les animaux qui naissent, vivent, se reproduisent et meurent sous terre. On les trouve par tous sous terre et dans les rivières souterraines.

Ils sont donc entièrement inféodés à ce milieu et à l'issue d'une longue évolution. Ils sont peu observables car de petites tailles et vivent pour l'essentiel dans les fissures. Leur étude n'intéresse que trop peu de spécialistes.

## BALISAGE

Au cours de ce stage, une journée a été consacrée à la réalisation par les stagiaires d'un balisage de protection dans deux cavités du département (Aven Rochas et Aven Flandin), pendant qu'un groupe découvrait les rudiments de la topographie. Cette journée s'est terminée par la visite du musée régional de préhistoire d'Ornac



*Exemple de balisage dans l'aven Noël en Ardèche (photo V. Biot)*



## Appel : prochain UV Instructeur 2008

Le prochain UV instructeur se déroulera en février 2008.

L'un des objectifs de cet UV est d'aider à l'exploration d'une cavité (en liaison avec un club ou une structure fédérale décentralisée) et/ou à un travail de recherche technique, scientifique ou autre.

Si vous souhaitez proposer un projet s'inscrivant dans le cadre de cet UV, n'hésitez pas à contacter :

**Vincent Biot**  
**04 74 59 32 65**  
**06 20 88 16 31**  
**[vincent.biot@voila.fr](mailto:vincent.biot@voila.fr)**

## Matériel technique EFS à disposition des stages:

Le lot comprend : 4700 mètres de corde 9 mm, 2000 mètres de corde 8 mm, 1000 amarrages (plaquettes, sangles, cordelette, pitons, coinces), 800 mousquetons et maillons, 50 kits, matériel à spiter, matériel d'escalade, poulies, bloqueurs, matériel topographique, carbure, spits, tableaux, valise pédagogique comprenant une centaine de publications spéléologiques.

Le lot de matériel demandé, quelle que soit la quantité, est loué 1,50 € par jour et par stagiaire.

Profitez d'un matériel varié et en bon état !

Contactez :

Pierre-Bernard Laussac 04 72 56 35 73  
[pierre-bernard.laussac@ffspeleo.fr](mailto:pierre-bernard.laussac@ffspeleo.fr)



# Enfin un BEES 2ème degré en spéléologie ou son équivalent

Claude Roche

Après 8 années d'attente, l'arrêté du 15 décembre 2006 a créé le DES, le diplôme d'Etat Supérieur (nouveau diplôme qui remplace le Brevet d'Etat 2ème degré). Ce diplôme doit non seulement donner l'accès au concours de recrutement de cadre technique, de conforter le rôle de formateur de cadres et de jury des techniciens qui en seront titulaires, mais aussi permettre aux professionnels d'acquérir une compétence supérieure afin d'accéder à de nouveaux postes de responsabilité et de prétendre à une grille de rémunération plus avantageuse en rapport avec la nouvelle convention collective du sport.

## Quelles différences par rapport au BEES ?

L'accès au diplôme est lié à des compétences en rapport avec un champ professionnel et plus à la possession de diplômes particuliers. Ceci a pour conséquence qu'un candidat pouvant justifier de capacités en rapport avec celles requises pour se présenter au DES peut le faire sans pour autant posséder de diplômes de niveau inférieur.

Un entretien dit de positionnement, passage obligé avant l'entrée en formation, permet au jury de juger si le candidat possède bien ces capacités.

*J.O n° 2 du 3 janvier 2007 page 81 texte n° 36*

Décrets, arrêtés, circulaires - Textes généraux  
Ministère de la jeunesse, des sports et de la vie associative

Arrêté du 15 décembre 2006 portant création de la mention «spéléologie» du diplôme d'Etat supérieur de la jeunesse, de l'éducation populaire et du sport spécialité «performance sportive»

NOR: MJSK0670291A

Le ministre de la jeunesse, des sports et de la vie associative,

Vu le décret n° 2006-1419 du 20 novembre 2006 portant règlement général du diplôme d'Etat supérieur de la jeunesse, de l'éducation populaire et du sport délivré par le ministère chargé de la jeunesse et des sports ;

Vu l'arrêté du 19 avril 1996 modifié fixant les conditions d'obtention de la formation spécifique du brevet d'Etat d'éducateur sportif du premier degré option «spéléologie» ;

Vu l'arrêté du 20 novembre 2006 portant organisation du diplôme d'Etat supérieur de la jeunesse, de l'éducation populaire et du sport spécialité «performance sportive» délivré par le ministère chargé de la jeunesse et des sports ;

Vu l'avis de la commission professionnelle consultative des métiers du sport et de l'animation en date du 14 décembre 2006 ;

Sur proposition du directeur de la vie associative, de l'emploi et des formations,

Arrête :

### Article 1

Il est créé une mention «spéléologie» du diplôme d'Etat supérieur de la jeunesse, de l'éducation populaire et du sport spécialité «performance sportive».

### Article 2

La possession du diplôme mentionné à l'article précédent confère à son titulaire, dans le domaine de la spéléologie, les compétences attestées dans le référentiel de certification relatives à la préparation, au pilotage, à la direction et à l'évaluation :

- de projets d'exploration, d'aménagement et de gestion de sites spéléologiques ;
- d'expertises techniques, pédagogiques et environnementales en spéléologie ;
- d'encadrement de groupes de tous niveaux, dans toutes cavités et tous sites d'entraînement.

### Article 3

L'exigence préalable requise pour accéder à la formation prévue à l'article 10 du décret du 20 novembre 2006 susvisé est la suivante : être capable d'évoluer et de faire évoluer un groupe en sécurité dans toutes cavités et tous sites d'entraînement.

Il est procédé à la vérification de cette exigence préalable au moyen d'un test comprenant deux épreuves :

1. Une mise en situation technique et pédagogique sur site, suivie d'un entretien portant sur l'analyse de cette mise en situation ;
2. Un entretien portant sur le vécu spéléologique du candidat, son projet, son expérience, ses connaissances en matière de technique, de technologie, d'environnement, de pédagogie, d'organisation et de gestion en relation avec la spéléologie.

L'avantage principal réside dans une individualisation du parcours de chaque candidat qui se traduit par une plus grande souplesse dans la formation et des dispenses possibles d'épreuves.

#### **Et maintenant ?**

Après un travail mené conjointement avec les services du Ministère de la Jeunesse et des Sports qui a abouti à la rédaction de cet arrêté, le travail se poursuit afin d'obtenir l'habilitation d'une première formation organisée par le CREPS de Vallon Pont d'Arc permettant d'organiser une première session d'examen avant la fin de l'année 2007.

Elle concernera une vingtaine de candidats qui formeront le corps initial des titulaires du nouveau diplôme et qui constitueront le pool des formateurs des prochaines formations et les jurys des futurs examens.

A ce jour les dates de l'examen 2007 ne sont pas encore arrêtées précisément, aussi les candidats intéressés devront se renseigner auprès de leur direction régionale jeunesse et sports avant la fin août de façon à retirer leur dossier d'inscription. Une information sera également disponible sur le site de la fédération à la rubrique EFS dès la parution du calendrier officiel. Pour tous renseignements complémentaires joindre Claude Roche Directeur Technique National à l'adresse : ffs.dtn@wanadoo.fr

#### **Article 4**

Les candidats titulaires du brevet d'Etat d'éducateur sportif du premier degré option « spéléologie » ou du diplôme d'instructeur de spéléologie délivré par la Fédération française de spéléologie sont dispensés de la première épreuve du test défini à l'article précédent.

#### **Article 5**

Les exigences préalables à la mise en situation pédagogique sont les suivantes :

1. Etre capable d'encadrer la spéléologie en sécurité ;
2. Etre capable d'organiser des actions formatives dans le cadre des réseaux professionnels de l'organisation, avant mise en situation de formation de cadres.

#### **Article 6**

Les titulaires du brevet d'Etat d'éducateur sportif du premier degré option «spéléologie» ou du diplôme d'instructeur de spéléologie délivré par la Fédération française de spéléologie obtiennent de droit la validation de l'unité capitalisable 4 «être capable d'encadrer la spéléologie en sécurité».

#### **Article 7**

Le diplôme d'Etat supérieur de la jeunesse, de l'éducation populaire et du sport spécialité «performance sportive», mention «spéléologie», peut être obtenu en totalité par la voie de la validation des acquis de l'expérience par les candidats qui auront suivi la partie de formation relative à l'unité capitalisable 4 «être capable d'encadrer la spéléologie en sécurité».

Cette condition ne s'impose pas aux titulaires du brevet d'Etat d'éducateur sportif du premier degré option « spéléologie » ou du diplôme d'instructeur de spéléologie délivré par la Fédération française de spéléologie.

#### **Article 8**

Le directeur de la vie associative, de l'emploi et des formations est chargé de l'exécution du présent arrêté, qui sera publié au Journal officiel de la République française.

Fait à Paris, le 15 décembre 2006.

Pour le ministre et par délégation :

L'adjoint au directeur de la vie associative,  
de l'emploi et des formations,

H. Savy

# SE PRÉPARER AU BREVET D'ETAT SPÉLÉO

Nicolas Clément, responsable de la formation BEES 1er degré option spéléologie pendant plusieurs années au CNSPA de Chalain, vous propose une préparation technique et physique aux différentes étapes de l'examen du Brevet d'Etat Spéléo :

- réalisation de la liste de course et préparation technique,
- test de sélection,
- préformation,
- UF technique (UF2).



## CONTENU PÉDAGOGIQUE DE CHAQUE STAGE D'UNE DURÉE DE 5 JOURS

### Enseignement théorique :

- techniques d'équipement ;
- résistance du matériel ;
- gestion d'une exploration d'envergure.

### Enseignement sur le terrain :

- techniques de progression ;
- techniques d'équipement ;
- techniques d'auto-secours ;

## A QUI S'ADRESSE LA FORMATION ?

- Aux éducateurs sportifs d'une autre activité désirant une qualification supplémentaire ;
- Aux titulaires du BAPAAT spéléo ;
- Aux brevetés fédéraux ;
- Et à tous les pratiquants.

## CHOIX PÉDAGOGIQUES

- Adapté individuellement, l'enseignement **prend en compte le niveau, l'expérience et les besoins de chaque stagiaire.**
- Les lieux de stages sont choisis parmi **une dizaine de massifs** répartis sur toute la France afin d'offrir une **connaissance diversifiée** des lieux de pratiques.

## CALENDRIER

Il est élaboré en fonction de vos demandes étant précisé que :

- La liste de courses se prépare **plutôt durant le dernier trimestre de l'année.**
- Les stages sont proposés dans les périodes précédant les unités de formation du Brevet d'Etat, **plutôt en début de deuxième trimestre de chaque année.**



## TARIF

- Il comprend la formation pédagogique et technique incluant **la mise à disposition de tout le matériel collectif** (cordes, amarrages, connecteurs, kits, matériel à spiter, carbure).
- Chaque stage est limité à **3 stagiaires** ; tarif : 350€ par personne.

### Pour en savoir plus

Nicolas CLEMENT 05 61 96 11 09 / n-clement@laposte.net

Label de la Fédération Française de Spéléologie n°09.07.01  
Activité enregistrée auprès de la Préfecture de la région Midi-Pyrénées sous le n° 73090034409



# Documentation pédagogique (mai 2007)

## 1. DOSSIERS INSTRUCTION DE L'ÉCOLE FRANÇAISE DE SPELEOLOGIE.

Réf	Titre et auteur(s)	Prix €	Poids
102	La prévention en spéléologie (F. Guillot), 1998	1.50	40 g
103	Spéléologie, archéologie, préhistoire (G. Aimé, F. Rouzaud), 1996	1.50	50 g
104	La protection du milieu souterrain (G. Aimé, J. Rifès, P. Cabrol), 1981	0.75	50 g
105	Modifications biologiques à l'effort en spéléologie (F. Guillaume), 1995	1.50	50 g
106	Topographie souterraine (P. Prophète), 1998	1.50	50 g
107	Secourisme spéléo (A. Ballereau - CoMed), 1981	0.75	30 g
108	Spéléologues et chauves-souris (A. Porebski), 1994	1.50	40 g
109	Météorologie et spéléologie (P. Lafosse), 1985	0.75	60 g
110	Histoire de la spéléologie française (R. Limagne, L. Mangel), 2000	40 g	40 g
111	Orientation, étude de cartes (J.P. Holvoët, R. Limagne), 1986	1.50	60 g
113	La pratique spéléologique et le droit (T. Marchand), 1990	30 g	30 g
114	Éléments de karstologie (F. Darne, S. Jaillet), 1996	1.50	50 g
115	Organisation et fonctionnement de la FFS (F. Darne, JP Holvoët), 1997	1.50	50 g
116	Approche de la biospéologie (F. Darne, UV Instructeur) 1997	1.50	50 g
117	Les grands massifs karstiques de la France (S. Jaillet), 1994	1.50	50 g
118	Éléments de géologie (J.P. Holvoët, P. Pluchon), 1996	1.50	50 g
119	Enseigner la spéléologie (J. Gudefin, J.P. Holvoët), 1998	1.50	50 g
120	La photographie souterraine (J.P. Petit), 1998	1.50	50 g
121	Les expéditions spéléologiques françaises à l'étranger (B. Lips, M. Faverjon), 1999	1.50	60 g
122	Spéléologie hivernale (N. Clément), 1999	1.50	60 g
123	Spéléologie et médecine (JM. Osterman), 2002	1.50	60 g
160	Collection complète des Dossiers Instruction	19.50	1140 g

## 2. LES CAHIERS DE L'EFS.

214	Les grandes rivières souterraines (S. Fulcrand)	7.50	120 g
215	Spéléologie et archéologie (F. Guillot)	7.50	120 g
217	La spéléologie hivernale (N. Clément,) 1998	7.50	200 g
219	La crue sous terre (S. Jaillet), réédition 2005	13.00	600 g
220	Mémento équipement des cavités en ancrages permanents (EFS), 2000	13.00	200 g
223	L'utilisation des techniques «légères» en spéléologie (EFS), 2006	9.00	120 g

## 3. AUTRES FASCICULES OU DOCUMENTS DISPONIBLES (jusqu'à épuisement du stock).

401	Manuel Technique de l'EFS (niveau Moniteur)	18.00	500 g
440	Classeur EFS pour manuels techniques et DI	3.80	300 g

Frais d'envoi France (tarifs en Euro - mai 2007) :  
jusqu'à 20g = 0.54 ; 50g = 0.86 ; 100g = 1.30 ; 250g = 3.30 ; 500g = 4.70 ;  
1kg = 5.80 ; 2kg = 7.20 ; 3 kg = 8.50

Commandes à :  
ÉCOLE FRANÇAISE DE SPÉLÉOLOGIE  
28 rue Delandine  
69002 Lyon

efs@ffspeleo.fr







De fantôme à la Barolle - Cliché : Hugo Clément