



Fédération Française
de Spéléologie

Stage spéléo Lot 2017

Compte-rendu de la formation

Version du 13/04/2018



Structure organisatrice : Comité Spéléologique Régional Bretagne & Pays de la Loire

Personne organisatrice : Jean-Louis THOMARE

Compte-rendu réalisé par : Benjamin PIAUDEL

Date : du 15/04/2017 au 22/04/2017 (7 jours)

Lieu : Gîte de la Flèche Bleue - Les Granges 46330 vallée du Célé – Commune d'Orniac

Participants : 7 cadres / 16 stagiaires

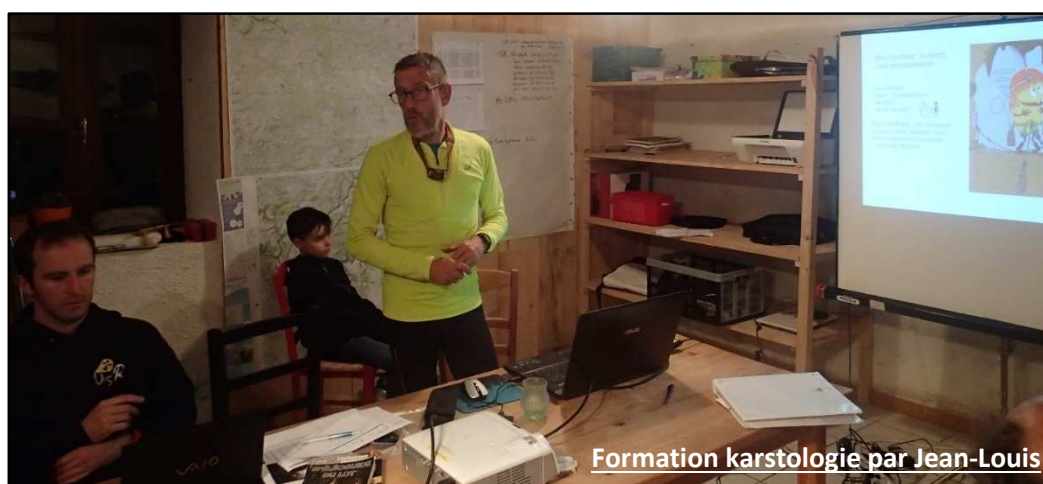
Niveau de formation : bases (SPF1), et perfectionnement (SPF2), des techniques de progression sur corde

Budget réalisé : 10 870 €



Table des matières

Remerciements	- 2 -
Propos introductifs	- 3 -
Protagonistes et lieu du stage	- 4 -
I/ Une équipe encadrante compétente.....	- 4 -
II/ Des stagiaires motivés	- 4 -
III/ Lieu d'hébergement des participants	- 4 -
Bilan du stage	- 5 -
I/ Bilan financier	- 5 -
a) Budget réalisé.....	- 5 -
b) Analyse	- 6 -
II/ Bilan quantitatif	- 7 -
III/ Bilan qualitatif.....	- 7 -
Annexe 1 – Exemples de comptes-rendus journaliers	- 9 -
I/ Trame du compte-rendu journalier	- 9 -
II/ Equipe n°1.....	- 10 -
III/ Equipe n°2.....	- 12 -
IV/ Equipe n°3.....	- 13 -
Annexe 2 - Quelques photos du stage	- 15 -
Annexe 3 – Affiche du stage	- 20 -
Annexe 4 – Coupure de presse « La Dépêche du Midi »	- 21 -
Annexe 5 – Coupure de presse « Spelunca n°147 »	- 22 -
Annexe 6 – Planning de la semaine de stage et autres missions	- 23 -



Remerciements

Le CSR Bretagne & Pays de la Loire souhaite remercier pour l'organisation de ce stage :

- **Jean-Louis THOMARE**, pour le pilotage de ce projet ;
- le **bureau du CSR** et **l'équipe technique régionale**, qui ont œuvrés à la réussite de cette opération ;
- **l'équipe de cadres présente sur place**, pour avoir fait transpirer les stagiaires ;
- **les intervenants extérieurs**, pour leurs présentations lors des soirées thématiques ;
- **la Fédération Française de Spéléologie**, à travers **l'Ecole Française de Spéléologie** ;
- **l'Etat**, en tant que partenaire financier (les DRJSCS Bretagne et Pays de la Loire) ;
- **l'équipe du gîte « La Flèche Bleue »**, pour leur accueil ;
- sans oublier, **les stagiaires** de cette édition 2017, pour avoir fait aussi transpirer les cadres ;)



Propos introductifs

Pourquoi l'idée d'un stage national ?

Pour plusieurs raisons. D'abord politique, puisque depuis de nombreuses années, le CSR, dans le cadre de son projet de formation, met l'accent sur les stages diplômants (initiateur et moniteur notamment) pour développer son activité. Ce stage est donc la preuve que cette politique « porte ses fruits », puisque cette opération émane directement de l'équipe technique régionale (ETR).

Mais aussi historique, puisque le CSR n'avait pas organisé de stage national depuis plus de dix ans. Le moment était donc propice pour faire rayonner les compétences techniques bretonnes et ligériennes sur le plan national.

Enfin, ce type de stage permet aux cadres de la région Bretagne & Pays de la Loire, de sortir de l'initiation classique, et de se mettre dans la position d'un formateur, expérience très enrichissante pédagogiquement et humainement. Il s'agit d'une perpétuelle réflexion face aux différents profils des stagiaires (débutants, confirmés, jeunes, moins jeunes, personnes en situation de handicap, etc.), et à leurs attentes diverses et variées (prendre confiance dans le matériel, apprendre ou améliorer l'équipement, gagner en rapidité, prévention des risques et secours, comprendre et réaliser une topographie, etc.).

Le Comité Spéléologique Régional Bretagne & Pays de la Loire est donc très satisfait de la réussite de ce stage, et est heureux de vous présenter le compte-rendu de l'édition 2017. Bonne lecture à tous.

Spéléologiquement,

Benjamin PIAUDEL

Président du CSR Bretagne & Pays de la Loire



Protagonistes et lieu du stage

I/ Une équipe encadrante compétente

Equipe encadrante bénévole (7)				
Diplôme fédéral	Prénom	Nom	Club (Dép.)	Département
1 Instructeur fédéral	Emmanuel	CAZOT	92	38
2 Moniteurs fédéraux	Alain	GOBART	29	29
	Jean-Louis	THOMARE	44	46
4 Initiateurs fédéraux	Benjamin	PIAUDEL	53	35
	Christian	MADEC	44	53
	Christophe	BRICAUD	44	56
	Stéphane	LE FOLL	35	44

II/ Des stagiaires motivés

Stagiaires (16)		
Prénom	Nom	Club (Dép.)
Anne-Sophie	FOLTETE	25
Nathalie	DURAN PEREZ	25
David	PIERSON	25
Virgile	REGNAUD	25
Armel	KERDONCUFF	29
Marie	DANAIS	33
Lucie	COLLET BAILLY	35
Martin	MONGIN	35
Védran	VUKOTIC	35
Sandrine	COISSARD	44
Frédéric	RENAUD	44
Jean-Yves	MAURAS	44
David	BOURGE	44
Thibault	COLLET	44
Malo	CRUARD	53
Bruno	ROSSIGNOL	79

III/ Lieu d'hébergement des participants

[Gîte de la Flèche Bleue](#) - Les Granges 46330 vallée du Célé – Commune d'Orniac

Une salle de réunion / un local matériel / pension complète / Wifi / rivière et falaise à proximité



Bilan du stage

I/ Bilan financier

a) Budget réalisé

Charges		Produits	
60 - Achat	5 298,38 €	70 - Vente de prestations de services (inscriptions)	7 952,00 €
Prestations de services (restauration)	5 147,60 €	74 - Subventions d'exploitation	1 000,00 €
Achats matières et fournitures	150,78 €	Etat	- €
Autres fournitures	- €	CNDS Bretagne	500,00 €
61 - Services extérieurs	1 995,00 €	CNDS Pays-de-la-Loire	500,00 €
Locations (hébergement)	1 995,00 €	Conseil Régional Bretagne	- €
Entretien et réparation	- €	Conseil Régional Pays-de-la-Loire	- €
Assurance	- €	Autres établissements publics	- €
Documentation	- €	Aides privées	- €
62 - Autres services extérieurs	893,63 €	75 - Autres produits de gestion courante	- €
Rémunérations intermédiaires et honoraires	- €	Dont cotisations, dons manuels ou legs	- €
Publicité, publication	- €	Produits divers	- €
Déplacements, missions	888,53 €	76 - Produits financiers	- €
Services bancaires, autres	5,10 €	77 - Produits exceptionnels	- €
63 - Impôts et taxes		78 - Reprise sur amortissements et provisions	- €
Impôts et taxes sur rémunération	- €	789 - Report des ressources non utilisées des exercices antérieurs	- €
Autres impôts et taxes	- €	87 - Contributions volontaires en nature	1 917,17 €
64 - Charges de personnel	- €	Bénévolat	- €
Rémunération des personnels	- €	Frais de déplacement non remboursés	1 837,17 €
Charges sociales	- €	Dons en nature	80,00 €
Autres charges de personnel	- €		
65 - Autres charges de gestion courante	- €		
66 - Charges financières	- €		
67 - Charges exceptionnelles	- €		
68 - Dotation aux amortissements	- €		
698 - Engagements à réaliser	- €		
86 - Emplois des contributions volontaires en nature	1 917,17 €		
Secours en nature	- €		
Mise à disposition gratuite de biens et prestations	1 917,17 €		
Personnel bénévole	- €		
Total charges	10 104,18 €	Total produits	10 869,17 €
Résultat	764,99 €	Résultat	
Total général	10 869,17 €	Total général	10 869,17 €



b) Analyse

Les principales charges du stage sont :

- **les frais de restauration en pension complète (environ 51% du budget réalisé) ;**
- les frais d'hébergement (environ 20%).

Les ressources financières du stage proviennent :

- **principalement des participants (environ 73%) ;**
- puis, des dons en nature (frais de déplacements non remboursés, environ 17,50%) ;
- et des aides publiques (environ 9%).

Le coût du stage pour un stagiaire licencié FFS était de 497 €, et pour un stagiaire non licencié FFS de 994 € (pour 7 jours : hébergement, nourriture, etc.). Tous les stagiaires étaient licenciés FFS.

Le CSR avait ciblé 10 à 12 stagiaires initialement, mais finalement il y en a eu 16 (et même un dix-septième, mais que l'organisation a été obligée d'orienter vers un autre stage, faute de place).

Ce **succès inattendu** est lié à plusieurs facteurs, notamment :

- une communication efficace, avec notamment le soutien des clubs/CDS bretons et ligériens ;
- cela faisait aussi plus de dix ans que le CSR n'avait pas organisé de stage national de formation, c'est pourquoi plus de 50% des stagiaires étaient issus de la région Bretagne & Pays de la Loire ;
- un stage sur les vacances scolaires (Zone B : académies de Rennes et de Nantes) ;
- peu de concurrence d'autres stages au niveau national ;
- des aides à la formation des stagiaires, notamment pour les jeunes ;

La conséquence de ce succès, est une économie d'échelle sur les charges qui a entraîné un résultat positif de 1 115 € (10,6% du budget réalisé), qui aurait dû servir à mieux rembourser les frais des déplacements des cadres. Malheureusement, à l'époque, nous ne connaissions pas l'éventuel montant d'aide publique pour cette nouvelle action de formation. Si nous avions payé la totalité des frais des déplacements des cadres bénévoles, il y aurait eu un déficit de 372,88 €.

Pour la prochaine édition, si le stage obtient encore 16 candidats, l'équipe technique devra comporter un huitième membre (pour plus de confort d'encadrement et de sécurité), et utiliser le résultat positif 2017 pour participer au financement du stage 2018, notamment pour mieux rembourser les frais précités. Donc, logiquement, comme la prochaine session de formation se situera au même endroit, le budget prévisionnel devrait être proche du « réalisé 2017 », à quelques centaines d'euros près.



II/ Bilan quantitatif

- **Un stage avec 23 participants : 16 stagiaires + 7 cadres**
- **Les cadres** : 7 hommes (6 du CSR Bretagne & Pays de la Loire + 1 hors CSR)
- **Les stagiaires** : 5 femmes + 11 hommes (dont un -18 ans) // 9 du CSR + 7 hors CSR
- **1 personne en situation de handicap (visuel)**, du CSR
- **Autres acteurs** : 2 personnes pour la restauration (gérants du gîte) + 2 intervenants (soirées thématiques)
- **Soirées thématiques** : 6 soirées (biospéléologie, géologie du Lot, prévention & sécurité, Karstologie, préparation d'une sortie & cartographie/topographie, et technique).
- **Entraînement en falaise** : 1 journée (pour 13 personnes)
- **Sortie dans les cavités** : 38 sorties sur 6 jours
- **Nombre des comptes-rendus journaliers réalisés par les stagiaires** : 28

III/ Bilan qualitatif

- **Le gîte en pension complète** est un confort pour tous les participants, qui peuvent se concentrer sur la formation, d'autant plus que le planning est assez chargé. Le site est adapté pour les stages de spéléo : rivière proche pour laver le matériel, falaise proche pour s'entraîner, salle de réunion et local pour le matériel à disposition. Une nourriture adaptée à la pratique sportive, et de qualité. Le tout dans le cadre magnifique de la vallée du Célé. Seul bémol, pas de connexion internet dans la salle de réunion (seulement la Wifi dans le bâtiment « cuisine »).
- **Retours de certains stagiaires sur le stage** : cf. annexe 1.
- **Pas de présence féminine dans l'équipe encadrante** : point à améliorer pour le stage 2018.
- **Une couverture médiatique légère, mais existante** : cf. annexes 4 & 5.
- **CR journalier** : Quelle pertinence ? Sachant que certaines sorties n'ont pas fait l'objet de CR, et que les soirées sont bien chargées (dékitage, repas, soirée thématique, renkitage). Malgré l'intérêt pédagogique de l'exercice, mais aussi pour le CR général de la formation, est-ce à maintenir ? Ou bien, ne faut-il pas changer de méthode ? Sujet à réfléchir pour la prochaine édition.

Un retour constructif sur l'encadrement de chaque sortie, pourrait aussi être bénéfique au cadre pour parfaire ses techniques pédagogiques.

- **CR général du stage** : à réaliser dans la foulée.



- **Soirées thématiques** : quelques-unes étaient trop intenses. Revoir les thèmes et la durée. Le planning étant chargé, peut-être prévoir une soirée libre ? (notamment la veille d'une grosse sortie).
- **Falaise** : équipement trop vétuste. Vérifier l'équipement en amont du stage (et rééquiper si nécessaire).
- **Encadrement** : 1 cadre pour 3 stagiaires (2 équipes/7) = inconfortable. Prévoir à l'avenir 1 cadre pour 2 stagiaires pour plus de confort, mais aussi de sécurité.
- **Prévoir un « plan B cavité »**, si une est déjà occupée par un autre groupe spéléo extérieur au stage. Car une équipe a rencontré la problématique sur ce stage.
- **Avant chaque départ pour une cavité** : ne pas oublier de demander à chacun de contrôler son matériel personnel ; ainsi que sa nourriture et son eau. Un stagiaire avait oublié son casque, et un autre sa nourriture.
- **Prévoir un cadre de secours** (un spéléo local de préférence) : si un cadre, pour une raison ou pour une autre, ne peut assurer sa place (blessure, problème perso, etc.).

Potentiel de cavités pour une deuxième édition

Cavités réalisées lors du stage (16)		Autres cavités envisageables*	
Crouzate	L'Aussure	Montfouilloux	Leoune 3
Cloup Seguié	Viazac	Cloupman n°1	Bret
Gibert 2	Planagrèze	Bar	Cuzoul de Sénaillac
Toulze	Picastelle	Combettes	Pech Long (?)
Mas de Parrat	Père-Noël	Diane	Truffin (?)
Mathurin	Lacarrière	Geniez	La Pucelle
Saint-Martin	L'Olivier	Noire	L'Oule (?)
Fennet	Goudou	Leoune 2	Biau (?)

**la liste n'est pas exhaustive*



Annexe 1 – Exemples de comptes-rendus journaliers

Il est important de préciser qu'il n'y a pas que les CR journaliers écrits. En effet, les cadres, dans la majorité des cas, essayent de réaliser avec leur groupe un bilan oral, « à chaud », lors du retour en voiture.

En ce qui concerne les CR journaliers écrits, ils serviront à alimenter le CR général de la formation. De plus, ils permettent aux cadres de comprendre comment les stagiaires analysent certaines situations techniques et comportementales sous terre, afin d'en débattre avec eux, ou bien avec les autres cadres. Car une situation particulière rencontrée par une équipe, peut aussi être intéressante pour les autres équipes, ce, dans l'optique d'une montée en compétences commune.

Enfin, comme ce stage est : financé par des aides publiques ; et labellisé par l'Ecole Française de Spéléologie, les CR peuvent donc être envoyés comme justificatifs de la réalisation de l'opération.

I/ Trame du compte-rendu journalier

Date :

Nom de la cavité :

Stagiaires :

Cadre :

Heure d'entrée/heure sortie :

TPST (temps passé sous terre) :

Difficultés rencontrées :

Facilités :

Ressentis (cavité adaptée, concrétions observées, satisfait ou pas, etc. Lâchez-vous...) :

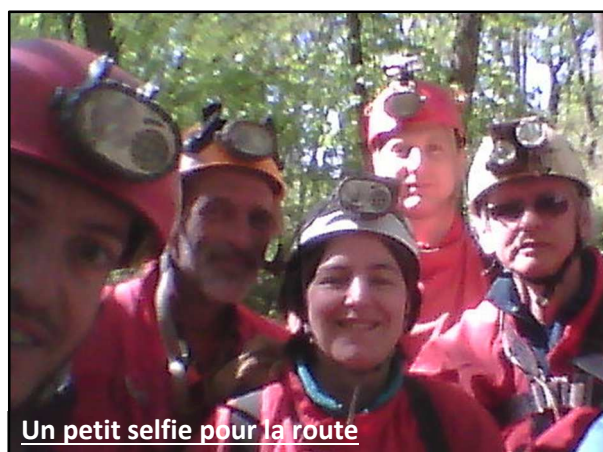
Techniques apprises (ex. : tension relâchée, conversion, passage de nœud, etc.) :

Faune observée :

Présence de gaz CO₂ ? :

Anecdotes :

Retours sur la soirée thématique :



II/ Equipe n°1

« Compte-rendu journalier »

Date : 18/04/17

Nom de la cavité : Aussure

Stagiaires : Lucie et David

Cadre : Jean-Louis

Heure d'entrée/heure sortie : 10h00 / 17h15

TPST : 7h15

Difficultés rencontrées :

- La fiche d'équipement est très éloignée de la réalité. Alors que celle-ci ne prévoyait que 4 sangles et 31 mousquetons, nous avons emmené 7 sangles type « Dyneema », 6 sangles classiques, 8 AS, 5 plaquettes et 26 mousquetons et avons été bloqués au 2/3 de la cavité (faute de plaquettes et aussi de temps).
- Au regard de la taille de cavité, difficile de trouver la voie pour la descente.
- Quasiment aucun endroit pour se poser, nous sommes suspendus à la corde d'un bout à l'autre.

Facilités :

- Pas d'étroiture, facilité à trimballer les kits, et il y a de la place pour équiper.

Ressentis (cavité adaptée, concrétions observées, satisfait ou pas, etc. lâchez-vous...) :

Le chemin d'accès à la cavité est bien marqué par une série de cairns. David commence l'équipement en haut du plateau rocheux qui surplombe la cavité. D'entrée de jeu, on voit qu'il nous faut du matériel non prévu par la fiche d'équipement, cela sera le cas tout au long de la sortie... Petit problème à gérer : le frottement pour descendre du surplomb (correction faite par Jean-Louis avec une sangle et une plaquette). A peine descendus, nous voyons la plaque d'un spéléo décédé en 1981 suite à un manque de nœud d'arrêt sur la corde... Ambiance. La progression se passe correctement à l'exception d'un col de cygne trop court en tête de puits. Nous changeons d'équipier à -60m pour Lucie sur un plan incliné de 0,5m², on se dit que cela ne va pas être évident de déjeuner... La progression se passe bien, si ce n'est que les broches annoncées sur la fiche d'équipement sont clairement insuffisantes. C'est l'occasion pour Jean-Louis de nous montrer quelques techniques comme l'AS lié en nœud plat et bloqué par 2 nœuds de pêcheur. Nous faisons aussi une jonction de corde très technique combinant nœud de chaise, tisserand, cabestan, huit,... Changement d'équipier à nouveau, on s'engage sur la voie de gauche et sommes bloqués par une absence d'amarrage en état. Nous attaquons l'équipement de l'autre côté et comme nous le craignons, nous nous retrouvons bloqués avec un passage à 2 Spits alors que nous ne disposons plus que d'un AS. Raté ! Pendant ce temps, un équipier anonyme établit un point chaud avec une bougie artisanale. Des petits soucis dans la composition de la cire couplés à de menues maladroites ont transformé la modeste flammèche en boule de feu. Le problème du froid a donc été ponctuellement réglé ! Nous attaquons la remontée en faisant déséquiper par celui qui n'avait pas équipé, des difficultés pour le puits d'entrée où les points sont très éloignés.

Nous sortons par grand beau temps, un peu déçu de n'avoir pas pu aller au fond mais contents des techniques mises en œuvre.

Techniques apprises (ex. : tension relâchée, conversion, passage de nœud, etc.) :

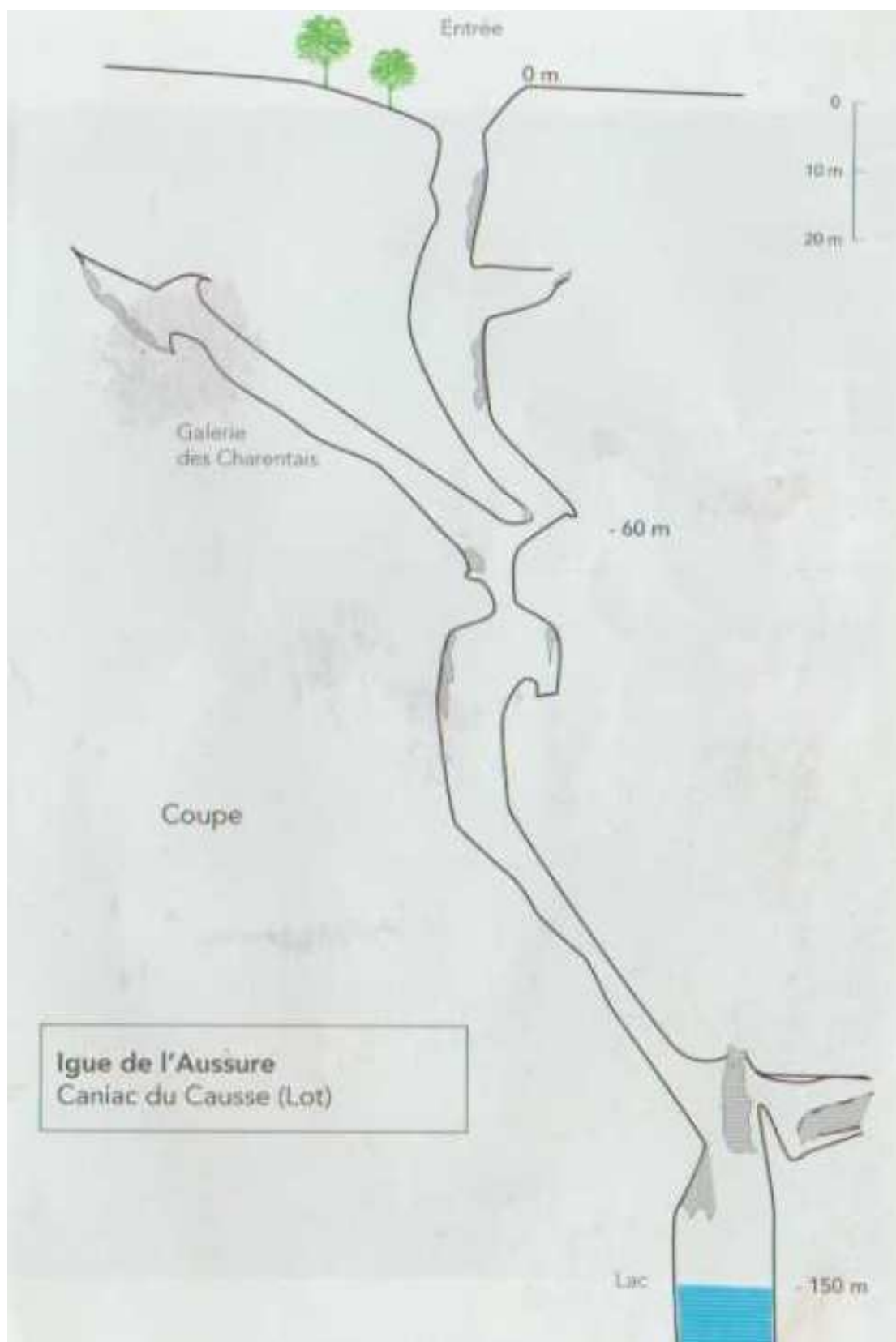
- Pour David : mise en place nœud de chaise double, tisserand

Faune observée : NON

CO2 ? : NON »



Topographie extraite du « **Spéléoguide du Lot** », ouvrage réalisé par le CDS46, et décrivant 31 cavités (topographie, fiche d'équipement, situation géographique, etc.), dont celle ci-dessous. Vous pouvez commander le topoguide sur le site internet du CDS du Lot.



III/ Equipe n°2

(Pas de topographie)

« CR, sortie Aven de Cloup Seguié, 16/04/17 : Alain (cadre) / Lucie et David

Nous arrivons à proximité de la cavité vers 9h45, Lucie et moi commençons à nous préparer pendant qu'Alain part en repérage. Alors que nous finissons de mettre nos combinaisons, Alain arrive en disant « ça y est, je sais où est le trou, à vous de vous débrouiller pour le trouver par vos propres moyens ».

Après être partis dans la direction exactement opposée à la doline, nous finissons par trouver l'entrée, comme prévu initialement, au pied d'un grand chêne ... dans une forêt de chênes.

David équipe le puits d'entrée en premier à partir de 10h15, nous arrivons en haut de la pente glaiseuse vers 11h45 après divers petites corrections (corde qui touche,...)

Lucie commence à équiper la main courante sur la gauche dans le sens de la descente. Cela devient vite ardu et Alain comprend qu'il s'agit d'un accès à une escalade pour une autre zone. Pendant que David défait cet équipement, Lucie équipe la main courante sur la droite pour descendre au fond du puits. Compte tenu de la fiche d'équipement ancienne et des indications hasardeuses qui nous avaient été données pour joindre l'escalade (« c'est soit à droite, soit à gauche mais c'est logique pour atteindre la suite »), nous passons à côté et déjeunons vers 15h à la base du puits. Après des essais infructueux à penduler pour rattraper le couloir concrétionné, nous décidons de commencer à déséquiper (David d'abord, Lucie pour le puits de sortie). Nous retrouvons la lumière du jour vers 18h00.

La journée a été un succès compte tenu des techniques d'équipement mises en œuvre, ainsi que de l'ambiance même si nous n'avons pas joint le fond de la cavité. Nous mesurons le besoin de pratique nécessaire pour continuer à progresser en équipement, même si beaucoup d'outils nous sont déjà connus. »



Puits d'entrée de l'Aven de Cloup Seguié



IV/ Equipe n°3

« **Jeudi 20 avril**

Cavité : Picastelle

⇒ Cadre : Emmanuel CAZOT.

⇒ Participants : Anne-Sophie FOLTETE, Bruno ROSSIGNOL.

⇒ Profondeur atteinte : 91m ; distance parcourue : 200m (jusqu'en bas du P30).

⇒ Durée de la sortie technique : 6h00.

Compte-rendu :

L'approche se fait très facilement en suivant à la lettre le descriptif du Topoguide du Lot (tant pour la route que pour l'approche finale).

Bruno commence l'équipement du 1^{er} puits, qui est assez bien équipé de broches, mais qui permet quelques poses de Spits. A mi-descente, Manu vient en double suivre l'équipement.

Au final sur la partie plein gaz (après la partie initiale en déclivité assez forte), il n'y a besoin que d'une tête de puits, et deux fractionnements.

Pendant qu'Anne-Sophie descend le 1^{er} puits, Manu et Bruno vont investiguer une partie borgne (côte gauche en bas du 1^{er} puits, falaise dans le dos). Ils trouvent une carcasse de mouton en fin de décomposition, et c'est l'occasion de mettre en pratique la présentation de la veille sur la bio-spéléo : à la recherche des invertébrés de très petite taille...

A peine arrivée, Anne-Sophie commence l'équipement du P2. Puis, MC sur déclivité au départ (env. 2m), puis TP (2 broches en place), enfin mise en place d'un fractionnement sur plan incliné (changement de direction) qui permet arriver en bas, en positionnant une déviation sur un amarrage naturel (colonne côté droit face à la paroi).

Cette descente est assez boueuse à partir de la fin de la verticale.

En bas, il y a beaucoup d'os de gros animaux (vaches, bœufs...), une zone de désobstruction en cours et quelques concrétions propres.

Il est un peu plus de 13h, et c'est l'heure du déjeuner ; toute l'équipe a grandement faim.

En guise de digestion, Manu nous fait travailler les techniques de réchappe avant de remonter.

Nous apprenons de nouveaux nœuds (nœud de tresse...), et de plus en plus de détails : méthode de descente avec le nœud italien pour éviter de vriller la corde, le nœud de mule pour faire un blocage...

Les plongeurs sont un peu bourrins paraît-il ! Et Bruno rebaptise le nœud de mule « nœud de bœuf » ; il n'est pas certain que cette nouvelle appellation soit retenue pour la 3^{ème} édition du manuel technique de spéléologie...

Nous nous préparons à remonter et (sur demande de Manu) Anne-Sophie fait un malaise au bout de quelques mètres. Bruno, qui était tranquillement en train de se préparer et n'avait pas vu le coup arriver, se « speede » – pris d'un coup de stress ! Il décroche la « victime » (technique de la pédale crollée), la ramène en bas et commence le bilan.

« On n'est pas encore dans les moins de 3mn, mais c'est pas mal ! », dît Manu.

Pour la remontée chacun déséquipe la voie qu'il n'a pas équipée.

La remontée du P60 prend un peu de temps, c'est long !

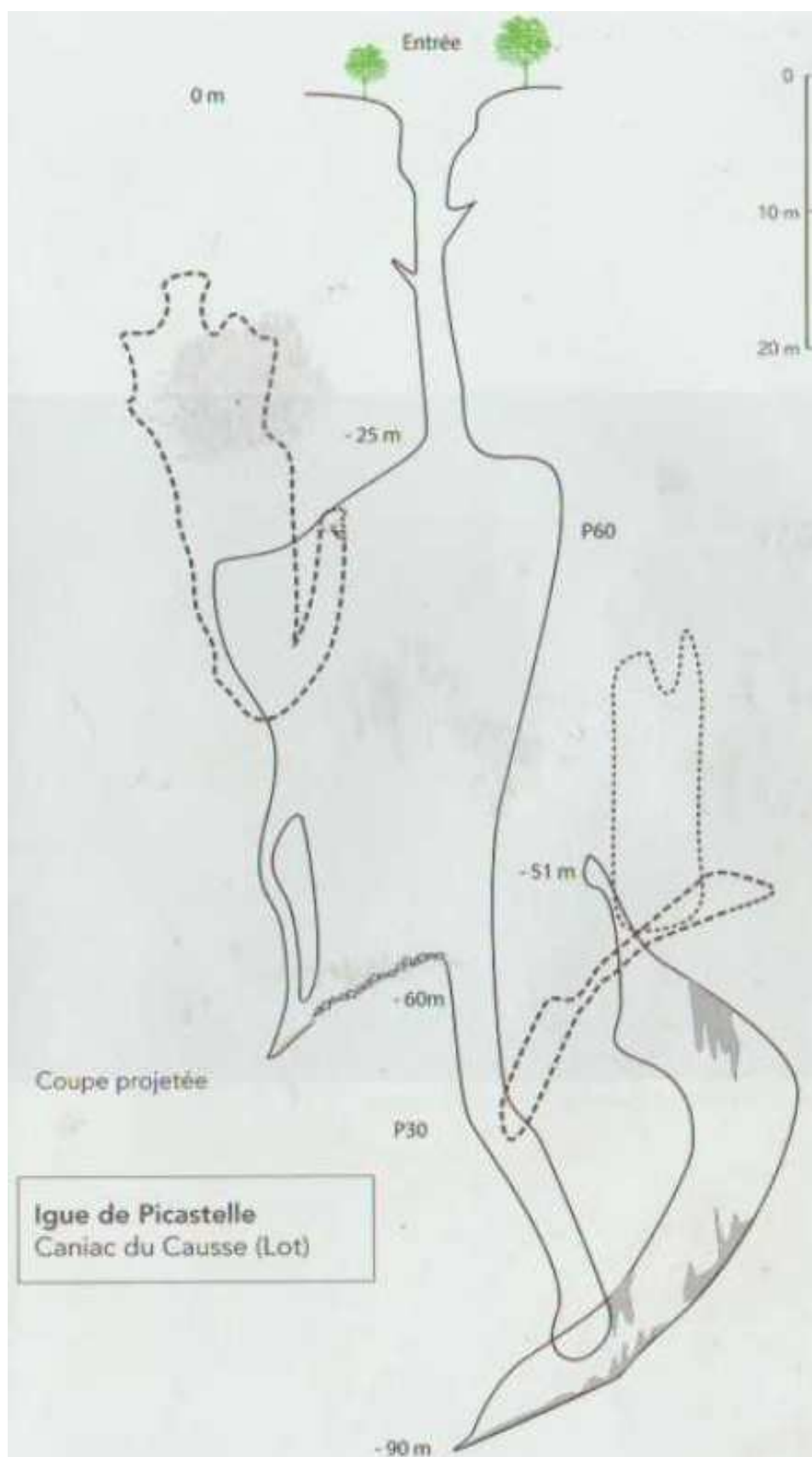
Et c'est l'occasion d'une bonne suee pour tous...

Au final, comme tous les jours, on retrouve encore un grand soleil, et de bonnes températures.

Tout le monde est super satisfait de sa journée, y compris Manu qui a découvert en même temps que nous cette nouvelle cavité. »



Topographie extraite du « **Spéléoguide du Lot** », ouvrage réalisé par le CDS46, et décrivant 31 cavités (topographie, fiche d'équipement, situation géographique, etc.), dont celle ci-dessous. Vous pouvez commander le topoguide sur le site internet du CDS du Lot.



Annexe 2 - Quelques photos du stage



Pot d'accueil de début du stage



Des soirées thématiques

Ici, sur la prévention des risques par Manu



Inventaire du matériel
Au début et à la fin du stage



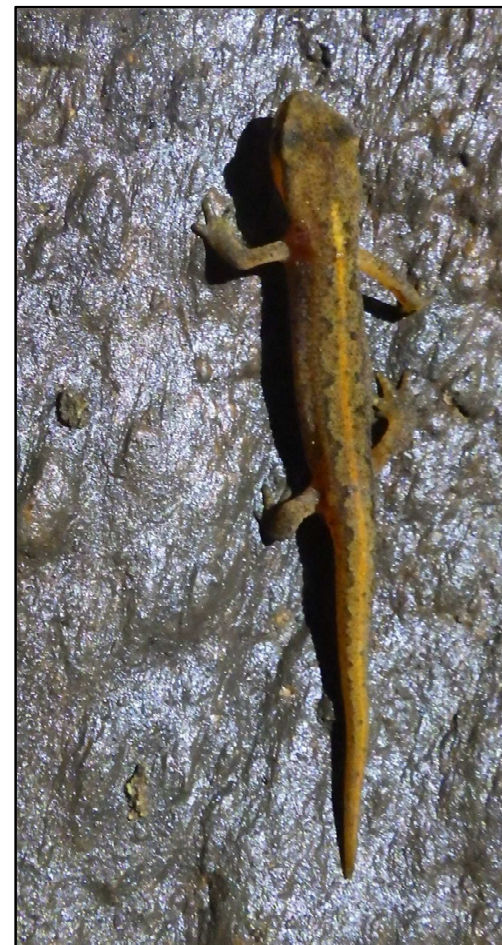
16 cavités pratiquées



Un stage jeune

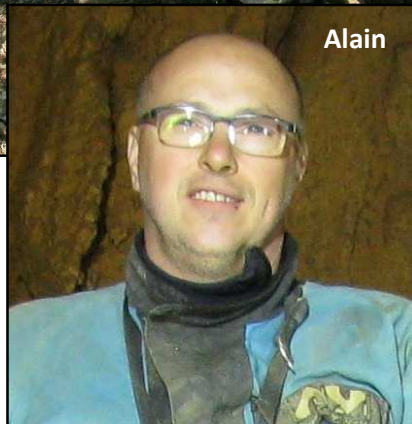
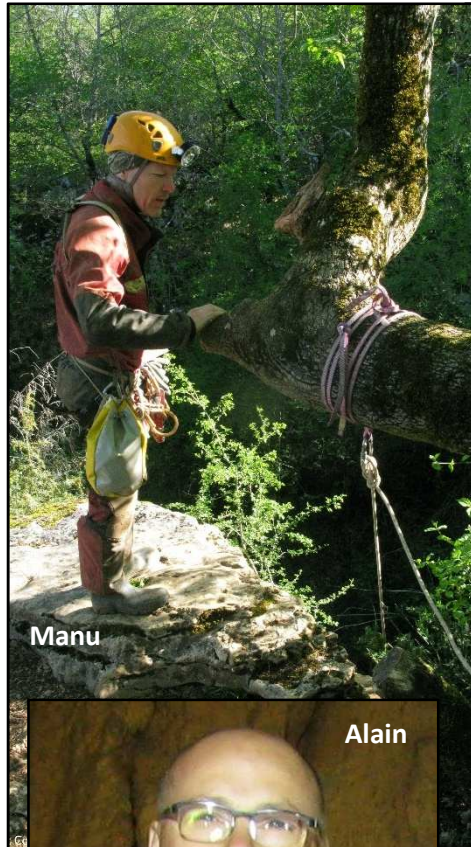


Un stage mixte



Un stage nature

Des cadres bienveillants



Rivière suspendue de l'Igue de Planagrèze (-112m)



Photo Thibault Collet

Des beaux clichés (merci à tous les photographes)



Sèche-linge spéléo



Stagiaire en pleine action



Lavage du matériel dans une eau tempérée ;)



The end.

Mais ne vous inquiétez pas ! On remet ça en 2018 !!

Annexe 3 – Affiche du stage



Stage Formation/Perfectionnement spéléo

15-22 Avril 2017
Orniac (Lot)

Renseignements et inscriptions :
Jean-Louis THOMARE

✉ jean-louis-thomare@wanadoo.fr
☎ 05.65.23.21.01 / 06.48.23.75.26
🌐 <http://speleobretagneploire.free.fr/>



Fédération Française
de Spéléologie
Comité Régional
Bretagne / Pays-de-la-Loire



École Française
de Spéléologie

Photo : Stéphanie La Fol

Annexe 4 – Coupure de presse « La Dépêche du Midi »



bruits de fond

Stage EFS : formation et perfectionnement à l'équipement en spéléologie Lot, avril 2017

C'est dans une ambiance de folie que s'est achevé le stage organisé par le Comité spéléologique régional Bretagne/Pays de la Loire. En effet, si nous laissons de côté les guitares et les chants, cet événement a rassemblé seize stagiaires originaires de cinq régions différentes, sept cadres, et deux intervenants extérieurs, dans un lieu unique et magique : le gîte de la Flèche bleue au cœur de la Vallée du Célé.

Nous avons été accueillis chaleureusement par Anne-Laure et Matthieu, les propriétaires du gîte, sous un superbe soleil, qui nous ne quittera d'ailleurs plus. Cette semaine débutait donc de la meilleure des façons.

Après le traditionnel pot d'accueil, suivi du dîner inaugural, les choses sérieuses ont commencé avec la présentation du karst local par Thierry Pélissier, géologue au Parc naturel régional du Quercy. Toute la semaine, les participants ont perfec-



Les stagiaires et l'équipe d'encadrement. Cliché Thibault Collet.

tionné leur technique dans seize cavités parmi lesquelles Mathurin, Saint-Martin, Planagrèze, Viazac, l'Aussure, Mas de Parat, Cloup Séguié, ou en falaise sur le site de Millarguets. Plusieurs soirées thématiques sont venues agrémenter les journées, avec des exposés et échanges

sur la technique, la préparation d'une sortie, la karstologie, la biospéléologie, la prévention, etc.

Chaque soir, lors du dîner, « frère » Alain le responsable du planning annonçait les groupes et cavités du lendemain sous les acclamations du public atta-

blé. En fin de stage après le lavage du matériel, quelques courageux ont osé suivre l'exemple de notre palmeur fou, alias Christian, en allant se baigner sans combinaison dans une eau à environ 10° dans le Célé.

Malo, 13 ans, notre plus jeune stagiaire, très intéressé par le matériel et la technique a rebaptisé la plaquette « tuilée » en plaquette « chips ». Merci donc à l'EFS de corriger le manuel technique en conséquence et d'homologuer cette nouvelle appellation !

L'équipe du CSR est heureuse d'avoir organisé ce stage, et tient à remercier tout particulièrement Jean-Louis Thomare coordinateur de l'équipe technique régionale, tous les cadres, les stagiaires, les intervenants extérieurs, et Anne-Laure et Mathieu.

Kénavo.

**Le Comité spéléologique régional
Bretagne/Pays de la Loire**

Annexe 6 – Planning de la semaine de stage et autres missions

Planning de la semaine de stage									
Encadrant		Samedi 15	Dimanche 16	Lundi 17	Mardi 18	Mercredi 19	Jeudi 20	Vendredi 21	Samedi 22
Groupe	Cavité	Début du stage RDV cadres à 15h RDV stagiaires à 17h Pot d'accueil	Igue de la Crouzate	Igue de St Martin	Toulze	Viazac	Picastelle	Lacarrière	Fin du stage
Manu	Participants		Sandrine, Virgile, David P.	Lucie & David B.	Nathalie & Vedran	Lucie & Thibault	Anne-Sophie & Bruno	Lucie, Anne-Sophie, Thibault	
Groupe	Cavité		Cloup Seguié	Gibert 2	Igue de la Crouzate	Igue de St Martin	Igue de St Martin	L'Olivier	
Alain	Participants		Lucie & David B.	Martin & Jean-Yves	Tibault & Bruno	Armel & Fred	Marie & David P.	Nathalie & Virgile	
Groupe	Cavité		Gibert 2	Cloup Seguié	Aussure	Planagrèze	Igue de la Crouzate	RAS (problème perso)	
Jean-Louis	Participants		Thibault & Bruno	Tibo, David P., Bruno	Lucie & David B.	Marie & David B.	Armel & Fred	RAS (problème perso)	
Groupe	Cavité		Toulze	Cloup Seguié	Gibert 2	Igue de la Crouzate	Père-Noël	Goudou	
Christian	Participants		Marie, Fred, Armel	Nathalie & Védran	Anso & David P.	Vedran, J-Y, Martin	Nathalie, Vedran, Virgile	Martin & Jean-Yves	
Groupe	Cavité	Pot d'accueil	Mas de Parrat	Igue du Fennet	Cloup Seguié	Falaise Millarguets	Planagrèze	Viazac	Nettoyage du gîte
Benjamin	Participants		Martin & Jean-Yves	Anne-Sophie & Malo	Marie, Fred, Armel	Sandrine & David P.	Malo, Martin, & Tibo	Malo, David B., Bruno	
Groupe	Cavité		Mathurin	Igue de la Crouzate	Fennet	Falaise Millarguets	Cloup Seguié	Goudou	
Christophe	Participants		Nathalie & Védran	Marie, Fred, Armel	Sandrine & Virgile	Nathalie, Virgile, Malo	Sandrine & Jean-Yves	Fred, Armel, Sandrine, Vedran	
Groupe	Cavité	Pot d'accueil	Cloup Seguié	Mathurin	Igue de St Martin	Falaise Millarguets	Igue du Fennet	Père-Noël	Lavage et inventaire du matériel
Stéphane	Participants		Anne-Sophie & Malo	Sandrine & Virgile	Malo, Martin, et J-Y	Anne-Sophie & Bruno	Lucie & David B.	Marie & David P.	
Soirées thématiques		Géologie du Lot	Technique	Karstologie (généralités)	Préparation d'une sortie / Cartographie, orientation, topographie	Biospéléolo	Prévention & sécurité	Repas fin de stage, et Film ou soirée libre	Bilans collectif et individuels Fin à 12h
Intervenants		Thierry PELISSIER (PNR des Causses du Quercy)	Christophe, Alain, Jean-Louis	Jean-Louis	Manu / Alain	Guy BARIVIERA (spéléo du Lot)	Emmanuel	RAS	

Autres missions :

En charge de la coordination générale du stage : Jean-Louis

En charge du planning : Alain

En charge du compte-rendu général du stage et de centraliser les CR journaliers des stagiaires : Benjamin

En charge de centraliser les photos du stage : Stéphane

En charge du matériel collectif : Manu (pour le transport Lyon/Orniac/Lyon) / Christophe (pour la gestion sur place)