

INFO-EFS N°64

Bulletin annuel d'information de l'École Française de Spéléologie



Fédération Française de Spéléologie



SOMMAIRE

Fédération Française de Spéléologie

28, rue Delandine 69002 Lyon

tél : 04 72 56 09 63

Fax : 04 78 42 15 98

secretariat@ffspeleo.fr

www.ffspeleo.fr



Fédération Française
de Spéléologie

École Française de Spéléologie (EFS), Commission enseignement

Même adresse

tél : 04 72 56 35 76

fax : 04 78 42 15 98

efs@ffspeleo.fr

www.efs.ffspeleo.fr



École Française
de Spéléologie



PHOTO

1^{ère} de couverture :

Stage EFS, Aiguebonne (30),
2016, photo Pascal BÉTEILLE

4^{ème} de couverture haut :

Vue sur la plaine de la Dayat Chiker
(Maroc),

photo Vanessa KYSEL

4^{ème} de couverture bas :

Grotte de Saint-Marcel (07),
photo Nicolas BAUDIER

BILAN DES STAGES DE FORMATION PERSONNELLE 2016

4

BILAN DE STAGES DE FORMATION DE CADRE 2016

Formation des Initiateurs

6

Formation des Moniteurs

8

Compte-rendu d'activités
des cadres en 2015

10

STAGES SPÉCIALISÉS

Formation scientifique pour 2017
et après

13

RETROSPECTIVE 2016

Stage de formation multi-niveaux
au Maroc

15

Journée d' « observation du
milieu » en stage Initiateur, d'une
année sur l'autre

18

La vidéo comme outil
pédagogique en spéléologie

20

Eaux souterraines

22

Le fol anniversaire du CoSIF ou
l'histoire des spéléofolies 2016

26

Des nouvelles de l'EDSC 38

32

Les médailles en spéléo

33

DIRECTION NATIONALE DE L'ÉCOLE FRANÇAISE DE SPÉLÉOLOGIE

35

LISTE DES CORRESPONDANTS RÉGIONAUX

36

TEXTILES

37

HOMMAGE à Pascale BETEILLE

38

Info EFS bulletin annuel - **Rédacteur en chef** : Alexandre Zappelli - **Comité de lecture** : Vincent Biot, Pierre-Bernard Laussac, Gaël Monvoisin - **Relecteurs** : Sophie Biot, Rémy Limagne, Xavier Robert - **Mise en page** : Constance Picque - **Imprimeur** : Copy-média

École Française de Spéléologie, commission Enseignement de la FFS : 28 rue Delandine - 69002 LYON - **Site Internet** : www.efs.ffspeleo.fr - **Courriel** : efs@ffspeleo.fr

Il n'aura échappé à personne que 2016 aura été une année de changements au sein de notre fédération !

Avec la mise en place d'une nouvelle équipe dirigeante à la tête de la FFS pour une nouvelle olympiade (2016-2020), c'est l'ensemble de notre fédération qui se réorganise :

- A la Direction Technique Nationale : avec le départ d'Éric ALEXIS, dont nous tenons à souligner les immenses qualités qu'il a mises au service de la FFS, remplacé depuis le 1^{er} janvier par Marie-Hélène REY, qui vient de l'UCPA.
- Dans les commissions : dont la gestion a été confiée à une nouvelle équipe de dirigeantes et dirigeants.
- Dans les Comités Régionaux : avec la fusion de quelques régions suivant les délimitations et nominations indiquées par la loi NOTRe en janvier 2016 et le renouvellement des équipes dirigeantes.
- Dans les Comités Départementaux : avec ici encore le renouvellement des équipes dirigeantes : pour la nouvelle olympiade.

Il nous appartient maintenant, à nous tous, d'écrire une nouvelle page à travers le projet fédéral. Sans renier le projet précédent, bien au contraire, nous avons l'opportunité d'orienter les actions de notre fédération. L'École Française de Spéléologie et ses cadres ont toujours pris une part importante dans la structuration de notre fédération. Aussi, l'EFS continuera encore en 2017 à s'investir dans ce sens.

C'est donc avec une Direction Nationale de l'EFS renouvelée, que nous commençons cette nouvelle olympiade, durant laquelle nous souhaitons :

- Retravailler l'image de l'EFS (logo, site internet...).
- Mieux communiquer auprès de nos adhérents.
- Travailler avec le pôle enseignement à une offre de formation lisible et transversale entre les trois écoles pour l'ensemble de nos licenciés.
- Travailler avec le pôle développement à la structuration d'une offre de stages élargie et à la création d'outils pédagogiques afin de toucher de nouveaux publics.
- Valoriser et faire valoir l'expertise de l'EFS en ce qui concerne l'enseignement de la spéléologie et tout

particulièrement ce qui relève de l'environnement du milieu souterrain et des différents partenaires institutionnels de la FFS, en partenariat avec le pôle patrimoine.

- Bénéficier d'un outil informatique performant, permettant la gestion et le suivi des stages, des stagiaires et des cadres.

Ce sont des objectifs ambitieux ; peut-être n'irons-nous pas jusqu'au bout ? Mais ce qui est important à nos yeux, c'est la dynamique que ce projet doit induire.



2021 : Année des grottes et du karst ?

C'est la demande de l'Union Internationale de Spéléologie (UIS) auprès de l'UNESCO. L'UIS pourrait organiser son congrès international à Lyon, la FFS s'étant portée candidate. Ce sera l'occasion de présenter les différentes facettes et disciplines associées

à la spéléologie, et de partager nos approches avec d'autres spéléologues. Souhaitons et faisons en sorte que l'enseignement y tienne toute sa place. C'est aussi une opportunité de développement, avec la mise en place de partenariats afin de positionner la Fédération Française de Spéléologie et ses membres comme des acteurs indispensables dans la connaissance, la gestion et la protection des milieux souterrains, qui fera que même avec 8 000 membres, la Fédération Française de Spéléologie sera encore à l'avenir incontournable.

En attendant, nous vous souhaitons une bonne lecture de ce 64^{ème} numéro d'info EFS, qui comme à son habitude, dresse un bilan des actions de formations, mais illustre aussi leurs richesses et variétés propres à notre activité.

Vanessa KYSEL et Judicaël ARNAUD
Présidente Adjoint et Président
Ecole Française de Spéléologie



BILAN DES STAGES DE FORMATION PERSONNELLE



Retour sur les stages organisés en 2016

Ecrit par Pierre-Bernard LAUSSAC

Introduction

Le logiciel AVEN de la FFS, avec lequel nous remplissons nos stages pour obtenir l'agrément, a au moins deux avantages :

- simplifier l'agrément d'un stage (www.stages.ffspeleo.fr) ;
- permettre de sortir des statistiques sur l'année.

Mais pour obtenir des statistiques, il est nécessaire que l'ensemble des responsables de stage(s) envoie leur compte-rendu normalisé (CRN) à la fin de leur stage à la FFS.

L'article est donc la synthèse des informations envoyées par l'ensemble des responsables de stages.

Que fait l'EFS des CRN ?

Nous les utilisons pour comprendre le fonctionnement de la commission. Les chiffres que vous trouvez ci-dessous sont le bilan de l'année et sont à l'image des stages qui se sont déroulés en 2016. Ils sont ensuite transmis à la FFS et sont publiés dans « Info-EFS ». L'agrément des stages et le retour des CRN sont donc des données importantes pour avoir une vision à l'instant « t » du fonctionnement des stages de l'EFS. Merci à tous les responsables de stages des retours réalisés.

Les chiffres de 2016

Vous trouverez ci-jointes les données extraites manuellement par Catherine Garcia. Merci à elle pour ce travail. Il y a de nombreuses informations intéressantes dans ces données, telles que le nombre de stagiaires tant en quantité qu'en qualité (répartition hommes/femmes, les moins de 26 ans, etc.).

Statistiques des stages EFS 2016

	Nbre de stages	Stages effectués	Nbre stagiaires	Stagiaires féminins	Stagiaires masculins	Stagiaires étrangers non FFS	Stagiaires - 26 ans	Cadres masculins	Cadres féminins
Stages par catégorie									
Découverte	12	10	41	21	20	0	15	41	14
Formation/Perf	16	15	170	64	106	1	44	83	16
Perfectionnement	7	7	78	33	45	4	24	39	23
Préparation Initiateur	5	5	20	3	17	0	11	28	2
Préparation Moniteur	1	1	8	0	8	0	0	4	0
Actions diverses d'enseignement									
Certificat de préposée au tir	2	1	3	1	2	0	1	1	1
Autres stages spécialisés	6	5	57	21	36	0	34	29	2
Formation continue des cadres	2	2	4	0	4	0	0	3	0
Total	51	46	381	143	238	4	129	228	58

Statistique quantitative sur les 3 dernières années

Année	2014	2015	2016
Stages réalisés	50	51	46
Nombre de cadres (hommes et femmes)	218	210	286
Nombre de stagiaires (hommes et femmes)	321	309	381

Analyse

Cette année, ce sont 46 stages qui se sont déroulés pour 51 stages programmés. Seulement 5 stages ont été annulés par manque de stagiaires. On observe une baisse du nombre de stages déroulés par rapport aux deux années précédentes. Le corollaire est un taux de remplissage en augmentation ; et pas qu'un peu : d'un point de vue purement statistique, c'est une fréquentation de +23%... Ainsi en 2016, 381 stagiaires ont suivi des stages SFP1 et SFP2 soit une moyenne de 8,28 stagiaires par stage (pour mémoire, en 2015 ce chiffre était à 6,42 stagiaires par stage). Egalement, la fréquentation quantitative des stagiaires sur les stages augmente par rapport à 2014 et 2015 (respectivement 321 stagiaires et 309 stagiaires).

Pour information, dans la rubrique stages spécialisés, ont été intégrés : un stage de techniques légères, un camp pour de la progression en classique, un stage spéléo hivernal, un stage auto-secours et un stage jeunes exploration.

Si on résume, moins de stages, mais mieux remplis, avec une fréquentation de stages SFP1 et SFP2 en augmentation depuis deux ans.

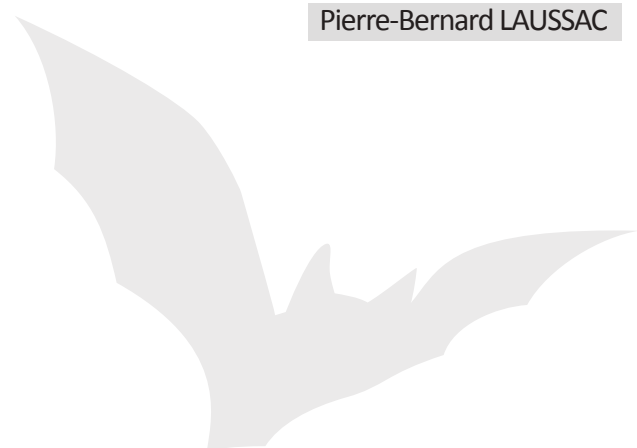
Le taux d'encadrement féminin explose par rapport aux chiffres de 2015 : on passe de 35 cadres féminins à 58 cadres en 2016. On retrouve la même tendance chez les stagiaires filles : nous avons 93 stagiaires filles en 2015 et en 2016, on en compte 143. Bref, ça augmente de partout sauf... pour les hommes. En effet, la fréquentation masculine tend à baisser sensiblement ; ce constat se vérifie tant pour les stagiaires que pour les cadres. A ce rythme, dans 10 ans, l'EFS lancera une campagne : « un homme par club »...

Chez les jeunes, les moins de 26 ans représentent 33% des stagiaires. Nous les retrouvons essentiellement sur les stages perfectionnement mais aussi sur les camps jeunes. La fréquentation de cette tranche d'âge est stable par rapport aux dernières années.

Conclusion

La fréquentation des stages SFP1 et SFP2 augmente depuis 3 ans tant en volume qu'en pourcentage. Le nombre de stages a tendance à diminuer (46 stages en 2016), mais pour 2016, avec une fréquentation moyenne en nette hausse de 8 stagiaires par stage. On note aussi que 4 spéléos étrangers sont venus se former dans un stage EFS.

Pierre-Bernard LAUSSAC



BILAN DE STAGES DE FORMATION DE CADRE



Formation des initiateurs - Bilan 2016

Écrit par Dominique DOREZ

Année	Nbre de stages prévus	Nbre de stages réalisés	Dont stages réalisés à l'étranger	Nbre de candidats	Titulaires du diplôme	Titulaires du test technique
2010	7	7		55	51	
2011	8	8	1	58	50	
2012	6	5		43	32	
2013	6	5		36	30	
2014	5	5		32	23	3
2015	7	6	1	53	42	1
2016	5	5		34	30	0

Cette année, le calendrier des stages a proposé cinq stages qui ont été réalisés sur cinq zones géographiques de notre territoire.

Il y a eu 32 candidats qui ont participé à ces formations de cadres, mais seuls 28 ont décroché leur diplôme. Le taux d'échec est le plus faible depuis les stages de 2010.

Deux candidats ont obtenu leur diplôme en formule VAE*, il s'agit de cadres brevet d'état.

Sur l'ensemble des candidats, nous notons la présence de 3 candidates qui décrochent leur diplôme.

* VAE : Validation des Acquis d'Expérience

Liste des initiateurs/initiatrices et leur CDS d'appartenance, en 2016

Nom - Prénom	CDS	Nom - Prénom	CDS	Nom - Prénom	CDS
Castagné Patrick	13	Serguier Christian	84	Blanchard Yanick	93
Carloz Tanguy	13	Machat Batiste	13	Soncourt Kévin	69
Deboulle Jérôme	04	Veronese Thierry	60	Marang Sébastien	91
Le Dizés Antoine	13	Fanelli Vincent	13	Mondon Julien	69
Lafond Sylvain	13	Barrere Céline	08	Augros Xavier	86
Guinard Robin	67	Lepetit Théo	27	Dansaut Cyril	65
Genevier Marie	20	Barnerias Stéphane	93	Loustalot Alexandre	65
Yart Sylvain	20	Thomas Denis	54	Martinez Sophie	83
Viti Philippe	20	Mauro Pirre Antoine	37	Bonefois Laura	38
Boshi Antoine	20	El Kassmi Younes	71	Brigant Anthony	38

Rappel d'informations sur le diplôme d'initiateur (pour tous renseignements, contacter le responsable national de la formation) :

Le diplôme d'initiateur est le premier niveau de cadre, il s'obtient :

- en participant à un stage fédéral agréé de sept jours ;
- en faisant une demande de formule cadre stagiaire, cette formule s'adresse à des militants fédéraux ayant une expérience et un niveau reconnu en encadrement ;
- en formule VAE, cette formule s'adresse au détenteur d'un diplôme professionnel.

Des aides financières sont possibles pour couvrir les coûts d'un stage initiateur.

Aides fédérales :

- Les clubs, les CDS et/ou les régions ont des politiques de formations de cadres et à ce sujet ont des budgets. Se rapprocher du responsable de la structure concernée.
- La Fédération, de par sa commission (EFS), met en place 4 formules pour apporter une aide aux candidats initiateurs :
 - la formule jeunes pour les candidats de moins de 26 ans ;
 - la formule 2 initiateurs par club concerne les clubs sans cadre ou ayant plus de 15 membres avec 1 seul cadre fédéral ;
 - la formule groupe à partir de deux candidats inscrits sur un stage sur la même année ;
 - la formule initiatrice pour toutes candidates à un stage initiateur.

Je suis à la charge de la formation initiateur depuis 2010. Pour cette prochaine mandature, je passe ce dossier. Je vous remercie tous pour l'accueil et la collaboration que vous m'avez réservés, que ce soit en stage ou par téléphone. J'espère que vous témoignerez la même attention à Dominique FRANK, nouvelle responsable de cette formation.

Dominique DOREZ



BILAN DE STAGES DE FORMATION DE CADRE



Formation des moniteurs - Bilan 2016

Écrit par Judicaël ARNAUD

LES CHIFFRES

Module 0 :

Organisé par Pierre Bernard LAUSSAC, du 22 au 28 octobre sur le massif des Arbailles et de la Pierre Saint-Martin (Pyrénées-Atlantiques), ce stage a rassemblé 7 stagiaires et 4 cadres.

Module 1 :

Organisés par Nicolas CLEMENT du 4 au 8 mai (Coume Ouarnède - Haute-Garonne), ces tests techniques ont rassemblé 7 stagiaires et 3 cadres.

Module 2 :

Organisé par Judicaël ARNAUD en partenariat avec la commission environnement et Didier CAILHOL du 2 au 6 juillet à la Grotte de Saint-Marcel (Ardèche), le stage équipier environnement a rassemblé 9 stagiaires dont 5 intéressés par la formation moniteur. Ils valident le module 2.

Module 3 :

Organisé par Dominique DOREZ du 22 au 28 octobre sur le massif des Arbailles et de la Pierre Saint-Martin (Pyrénées-Atlantiques), ce stage a rassemblé 4 stagiaires et 5 cadres. Tous valident leur module 3. Le stage perfectionnement qui sert de support pédagogique au M3 a rassemblé 6 stagiaires.

Demande d'allègement de formation par équivalence :

Cette formule unique regroupe les candidats titulaires d'un diplôme professionnel (BEES ou DE option spéléo) ou fédéral (initiateur spéléo ou moniteur canyon et plongée souterraine), qui souhaiteraient acquérir le statut de moniteur stagiaire en faisant valoir une expérience en lien avec la spéléologie reconnue par ailleurs. Cette formule définit et encadre les équivalences reconnues par l'EFS donnant accès à des allègements de formation.

GRANDSAGNE Estelle bénéficie de l'allègement du M3. RANKOVIC Vladimir bénéficie de l'allègement du M2. Cette année encore (comme en 2015), aucun initiateur titulaire du BEES ou DE option spéléologie n'a demandé l'équivalence moniteur stagiaire.

Les échecs dans le cursus moniteur :

- 1 échec dans le module 1, soit 86 % de réussite.
- Aucun échec dans le module 2, soit 100 % de réussite.
- Aucun échec dans le module 3, soit 100 % de réussite.

Les nouveaux moniteurs stagiaires de l'année :

LES MONITEURS STAGIAIRES DE L'ANNEE 2016		
NOM Prénom	Mode d'obtention	Titularisation avant
BINSSE Thomas	Formation EFS	2019
MOUREAU Simon	Formation EFS	2019
RANKOVIC Vladimir	Formation EFS	2019
SORDEL Vincent	Formation EFS	2019

Cette année, on recense donc 4 nouveaux moniteurs stagiaires.

Titularisation des moniteurs stagiaires :

LES MONITEURS 2016	
NOM Prénom	Mode d'obtention et titularisation
RHIM Benjamin	Formation EFS et titularisation stage initiateur
THOMARE Jean-Louis	Formation EFS et titularisation stage initiateur

Deux moniteurs stagiaires ont été titularisés cette année.

BILAN 2016

Avec 4 moniteurs stagiaires et 2 titularisations, l'année 2016 s'inscrit largement en-dessus de la moyenne de ces dix dernières années (1999 – 2009), publiée dans Info EFS n°56.

Deux réformes sont intervenues dans la formation moniteur en 2016. Elles expriment le souci de l'EFS de proposer des formations en adéquation avec les réalités de terrain que rencontrent les spéléologues.

Le Module 2 (équipier environnement), dont les attendus ont été présentés dans l'info EFS n°63, répond bien aux problématiques territoriales quant à la prise en compte du milieu souterrain dans le champ des espaces naturels protégés. Cette « approche » constitue de plus en plus le quotidien de notre fédération. Le contenu nécessite, néanmoins, d'être encore renforcé.

En mettant en place une procédure d'allègement de formation par équivalence, l'EFS souhaite ouvrir plus largement sa formation de cadre et plus particulièrement le monitorat. Nous reconnaissons déjà les diplômes professionnels, mais en ouvrant cette procédure à l'ensemble des licenciés de la FFS, l'EFS souhaite reconnaître le parcours individuel de chacun. Il ne s'agit donc pas d'un accès plus aisé au diplôme de moniteur mais de mieux valoriser l'investissement fédéral des candidats.

En 2017, nous n'envisageons pas de modification, mais plutôt une consolidation des contenus de formation, afin que le diplôme de moniteur délivré par la FFS reste une référence en adéquation avec les problématiques de terrain.

La formation 2017

Module 1 : Dévoluy (Hautes-Alpes)

Du 19 au 23 août 2017

Responsable : ARNAUD Judicaël

Port : 06 37 12 85 40

Courriel : judicael.arnaud@wanadoo.fr

Module 2 : Vallon-Pont-d'Arc (Ardèche)

Du 15 au 20 avril 2017

Responsable : ARNAUD Judicaël

Port : 06 37 12 85 40

Courriel : judicael.arnaud@wanadoo.fr

Module 3 : Lans-en-Vercors (Isère)

Du 28 octobre au 3 novembre 2017

Responsable : DOREZ Dominique

Port : 06 83 26 76 58

Courriel : dorez.dominique@wanadoo.fr

Un stage perfectionnement et préparation initiateur est organisé comme support aux stagiaires M3 (voir calendrier des stages 2017). Bref, une semaine tout niveau, de l'apprentissage de l'équipement à la formation de cadres en passant par la préparation technique aux diplômes de cadres.

Module 0 : Lans-en-Vercors (Isère)

Du 28 octobre au 3 novembre 2017

Responsable : LAUSSAC Pierre-Bernard

Port : 06 85 02 43 71

Courriel : pbstaps@yahoo.fr

BILAN DE STAGES DE FORMATION DE CADRE



Compte-rendu d'activités des cadres - Bilan des actions 2015

Écrit par Marc LATAPIE

Je remercie les cadres qui ont renvoyé leur compte-rendu d'activités de cadre des actions de l'année 2015. Il y eu 376 comptes-rendus d'activités de cadres retournés, une petite progression par rapport à l'année dernière.

Pourquoi ce formulaire ? L'Ecole Française de Spéléologie utilise ce formulaire pour :

- comptabiliser ses cadres actifs ;
- actualiser les adresses des cadres ;
- établir un bilan chiffré de l'enseignement et de l'encadrement ;
- montrer le dynamisme et l'enseignement de la spéléologie ;
- valoriser les actions réalisées par les brevetés ;
- prendre en compte les remarques faites par les brevetés qui ont rempli leur compte-rendu d'activités.

Merci à ceux qui ont « donné » un peu de leur temps pour remplir leur compte-rendu d'activités.

Évolution du nombre de retour de comptes-rendus d'activités de cadre depuis 2000

Depuis 2009, le compte-rendu d'activités est rempli en ligne. 376 comptes-rendus d'activités de cadre ont été remplis pour 1180 brevetés, soit 32 % des brevetés ont renvoyé leur compte-rendu d'activités.

2000	2001	2002	2003	2004	2005	2006
350	352	338	317	319	338	432
2007	2009	2010	2012	2013	2014	2015
377	271	275	181	355	346	376

Répartition des retours du compte-rendu d'activités

Formations Cadres	Nbre de CRAC retournés			
	2014		2015	
Initiateurs	250	72,2 %	269	71,54 %
Moniteurs	70	20,2 %	82	21,81 %
Instructeurs	26	7,6 %	25	6,65 %
Total reçus	347		376	

Formations Cadres	Nbre de brevetés	Nbre de CRAC reçus en 2015	
Initiateurs	900	269	30 %
Moniteurs	230	82	36 %
Instructeurs	50	25	50 %
Total	1180	376	32 %

Le nombre des brevetés pris en compte proviennent des données du descendeur de mai 2016.

L'encadrement réalisé par les brevetés ayant retourné leur compte-rendu d'activités

Formations Cadres	Nbre de jours d'encadrement		Nbre de jour / brevet	
	Encadrement en stage FFS	Encadrement sur des actions FFS, clubs, CDS, EDS,...	Stage	Action
Initiateurs	772	2509	2,87 %	9,33 %
Moniteurs	392	619	4,78 %	7,55 %
Instructeurs	173	102	6,92 %	4,08 %
Total	1337	3230		

Formations Cadres	Nbre de brevetés ayant fait de l'encadrement		
	Encadrement en stage FFS	Encadrement sur des actions FFS, clubs, CDS, EDS,...	Total des encadrements
Initiateurs	1 769	10 078	11 847
Moniteurs	835	3 126	3 961
Instructeurs	343	482	825
Total	2 947	13 686	16 633

Comptes-rendus d'activités

Ce tableau désigne de nombre d'activités des brevetés ayant renvoyé leur compte-rendu d'activités. Il représente les diplômes et les responsabilités fédérales en nombre et en pourcentage du nombre de comptes-rendus reçus.

Structures	Initiateurs		Moniteurs		Instructeurs	
	Nbre	%	Nbre	%	Nbre	%
En Club	170	63 %	43	52 %	15	60 %
En CDS	112	42 %	35	43 %	12	48 %
En CSR	42	16 %	16	20 %	4	16 %
Au sein de la FFS	23	9 %	11	13 %	9	36 %

Jours de formations

Ce tableau comprend le nombre de jours de formations (formations continues, secours, scientifique, canyon, plongée et toutes autres formations) suivies par les brevetés ayant rendu leur compte-rendu d'activités de cadre.

Formations Cadres	Jours de formation
Initiateurs	1 559
Moniteurs	472
Instructeurs	68
Total	2 099

Les brevetés et les régions fédérales

	Initiateurs	Initiateurs CRAC	Moniteurs	Moniteurs CRAC	Instructeurs	Insctructeurs CRAC	Nbr de Brevetés	Nbr CRAC	Nbr de licenciés
A	58	17	7	4	4	2	69	23	606
B	24	13	4	3	0	0	28	16	216
C	214	60	56	25	16	10	286	95	1 623
D	66	23	21	8	3	0	90	31	565
E	95	29	26	7	8	4	129	40	867
F	98	24	47	17	11	6	156	47	882
G	40	10	20	6	2	1	62	17	427
H	21	6	1	2	0	0	22	8	173
I	22	8	3	0	1	0	26	8	186
J	12	5	2	2	0	0	14	7	104
K	38	13	4	0	0	0	42	13	297
L	5	2	1	0	0	0	6	2	41
M	22	10	2	1	0	0	24	11	152
N	71	20	11	2	2	1	84	23	421
O	44	6	10	3	1	1	55	10	375
P	10	5	1	0	0	0	11	5	98
Q	25	8	7	2	1	0	33	10	204
R	5	1	0	0	0	0	5	1	64
S	15	3	6	0	1	0	22	3	83
T	4	1	0	0	0	0	4	1	58
U	1	1	1	0	0	0	2	1	80
V	10	4	0	0	0	0	10	4	49
	900	269	230	82	50	25	1180	376	7 571

Les chiffres concernant les brevetés proviennent du numéro 32 du Descendeur (mai 2016).

Conclusion

Comme chaque année, pour les JNSC, répondre par 0 à la place de « pas de participation » et uniquement par un nombre pour indiquer le nombre de jour de participation.

Merci encore aux brevetés qui ont retourné leur compte-rendu d'activités de cadre. Merci aux correspondants régionaux d'avoir fait le relais dans leur région, je leur donne rendez-vous l'année prochaine, en espérant que les résultats seront meilleurs que cette année.

Marc LATAPIE

STAGES SPÉCIALISÉS



Formation scientifique pour 2017 et après...

Écrit par Alexandre ZAPPELLI



Suite à la réforme de la formation « Équipier scientifique » qui proposait une formation multi-thématique sur une semaine (voir Info-EFS 63) et à la mise en place d'une équipe toute neuve de la commission scientifique, de nouvelles perspectives se dessinent sur la formation à venir.

Quelques chiffres

La figure 1 montre l'évolution du volume de formation scientifique (en jours x stagiaires) mise au calendrier de l'EFS entre 1993 et 2015. Comme toutes les formations, les stages scientifiques peuvent être proposés par divers types de structures : commission nationale, CSR, CDS, club... À première vue, on pourrait penser à une hécatombe subite de la formation scientifique en 1999. Or, il n'en est assurément rien, cette cassure illustre simplement la difficulté pour les commissions impliquées de connaître l'ensemble des formations dispensées localement. En effet, avant 1999, le président de la commission scientifique faisait un travail fastidieux de pêche aux informations. Il y a plusieurs raisons pour expliquer cette perte d'information :

- toutes les formations ne sont pas inscrites au calendrier national ;
- celles inscrites peuvent être mal étiquetées (spécialisées au lieu de scientifiques par exemple) ;
- les comptes-rendus normalisés ne sont pas retournés.

À un moment où la FFS cherche à faire valoir son expertise du milieu souterrain, il serait bon de valoriser toutes ces initiatives de formation !

Pour appuyer ces constats, on voit que certaines années (2007, 2009, 2011,...) seule la formation « équipier scientifique » était inscrite au calendrier... On remarquera que le taux de féminines en formation scientifique est à peu de choses près identique au taux global de fédérées.

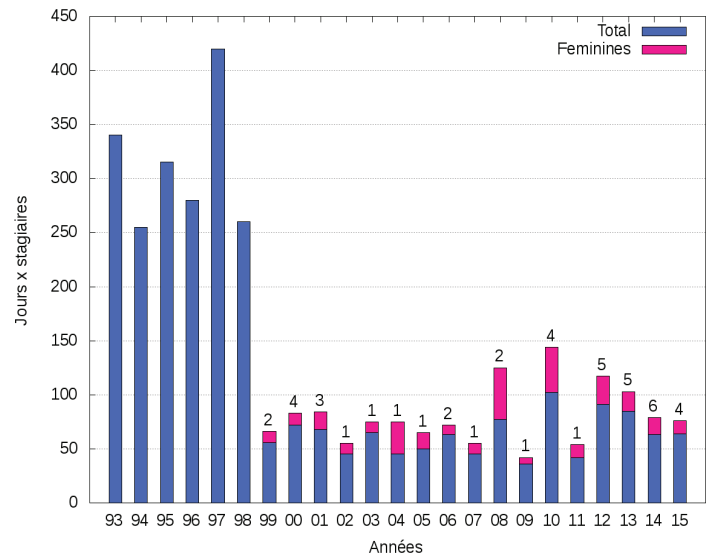


Figure 1 : Volume de formation en jours x stagiaires pour la période 1993-2015 .

L'année dernière, l'EFS a décidé de revoir la nomenclature des stages afin d'éclaircir l'offre de formations. Le problème des mauvais étiquetages devrait s'estomper. À terme, les bases de données « fédérés » et « stages » devraient fusionner et permettre de créer un compte-rendu normalisé de stage pré-rempli quasiment « bon pour envoi » à la FFS ! Reste que toutes les formations ne seront pas inscrites au calendrier pour diverses raisons. Un correspondant local (EFS ou commission scientifique) pourrait avoir comme mission de faire remonter les actions de formations. Il faut cependant reconnaître que ce rôle de correspondant mis en place à l'EFS depuis de nombreuses années n'est pas très efficace dans cette mission de relais des informations. Faut-il envisager de redéfinir ce rôle, d'encourager de nouvelles vocations... ?

Les thématiques abordées

La figure 2 (ci-dessous) montre la répartition des thématiques abordées pendant les stages scientifiques inscrits au calendrier national pour les années 2015/2016. Bien sûr, il faut prendre garde de ne pas généraliser des tendances sur aussi peu de statistiques, mais l'abondance de formations « chiroptères » et la faiblesse de formations « karstologie » posent question.

Le contexte sociétal actuel est celui d'une sensibilisation générale aux problèmes environnementaux et à la création de nouveaux espaces réglementés. Cet état de fait, qui serait plutôt une bonne nouvelle pour l'environnement, appelle les spéléologues à acquérir des connaissances nouvelles et à développer un effort de médiation. La commission environnement propose depuis 2016 une formation « Équipier environnemental » qui s'inscrit fort à propos dans cette évolution. Ce module de formation du cursus de moniteur fédéral vient remplacer l'ancien « Équipier scientifique » évoqué en introduction. La commission scientifique souhaite accompagner cette évolution en continuant à proposer des formations biospéologie et chiroptères.

D'autre part, nous estimons que posséder des connaissances de base en karstologie et en spéléogénèse est nécessaire à tout spéléologue ! Nous agirons en conséquence pour proposer des formations.

Stages scientifiques 2015/2016 : thématiques

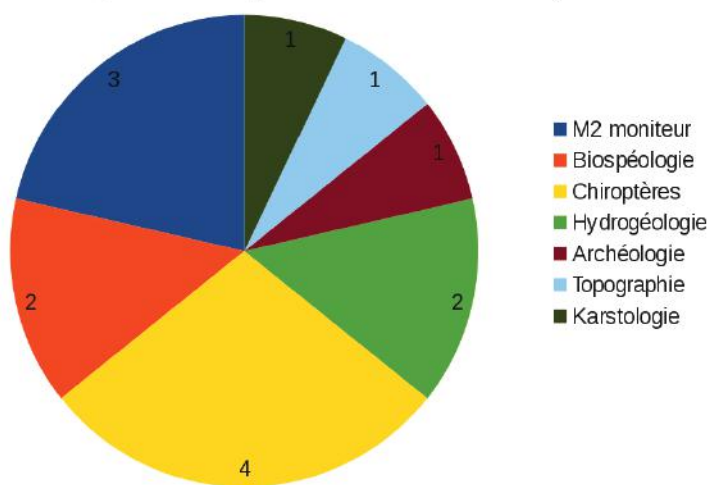


Figure 2 : Répartition des thématiques pour les stages scientifiques sur la période 2015-2016.

L'offre de formation 2017

Pour l'année à venir, la commission scientifique proposera les formations suivantes au calendrier national :

- biospéologie (Loir et Cher, date ?)
- biospéologie (Orchaie (Loir-et-Cher), 21-23 avril)
- archéologie (Dordogne, 10-12 novembre)
- hydrogéologie : méthodes de traçages (21-24 octobre, Bouches-du-Rhône)
- stage national karstologie (Charentes ou Lot-et-Garonne, date ?)
- plongée scientifique (Lot, date ?)

D'autres formations sont en réflexion (par exemple « Équipier biospéologie » sur une semaine) et pourront venir enrichir l'offre 2017 ou 2018. Cette liste est celle envisagée par la commission. Nous espérons qu'elle sera enrichie par de nombreuses actions locales ! Pour les années à venir, la commission scientifique souhaite proposer au moins un stage par an concernant nos principales thématiques d'intérêt. D'autre part, nous envisageons de proposer aussi des formations sur des outils devenus courants tels que les bases de données ou les systèmes d'information géographique.

Enfin, la commission scientifique désire se placer à l'écoute des fédérés. Si vous avez une question à faire remonter concernant les formations ou tout autre sujet scientifique, vous pouvez nous joindre par mail : com.scientifique@listes.speleos.fr.

Alexandre ZAPPELLI

RÉTROSPECTIVE 2016



Stage de formation multi-niveaux Maroc

Du 22 au 29 octobre 2016 – BAB OUIDIR (Province de TAZA)

Écrit par Vanessa KYSEL pour l'équipe de cadres*



Pour la quatrième année consécutive, l'EFS a été sollicitée pour encadrer un stage de formation technique en spéléologie mais aussi d'observation et de protection du milieu souterrain pour un public de spéléologues marocains de niveaux variés.

Le stage a été cette année, et pour la seconde fois, organisé par l'AFSTM (Association Friouato pour la protection de l'environnement et l'encouragement de la Spéléologie et du Tourisme de Montagne à Taza).

Les participants

Les stagiaires :

Au nombre de 22, ils viennent des 4 coins du pays. Ils représentent 6 associations différentes et une agence de voyage.

Ils ont de 10 à 54 ans, sont en graaaande majorité de sexe masculin (une seule femme !) et ont des niveaux allant de la découverte (certains ne sont jamais entrés dans une grotte) au perfectionnement technique. Ils sont tout de même en grande majorité du niveau formation.

Les cadres :

Cette année, pour la première fois, l'équipe de cadres français s'étoffe de 2 cadres marocains. Ayant récemment validé leur diplôme d'initiateur fédéral en France, ils appartiennent à 2 associations marocaines très actives.

Parmi les cadres français, certains connaissent déjà le Maroc, alors que c'est une première pour d'autres. Hormis la culture, ou encore les relations humaines, avec lesquelles il faut composer, il faut aussi (et surtout !) adapter les habitudes que nous avons acquises lors d'encadrements de stages en France à la vie du pays. Rythmes, horaires, densités des contenus, tout est à revoir !



Puits d'entrée de la grotte Izoura

Lieu du stage

Le stage a eu lieu dans la région de Taza, située au nord-est du Maroc, région dans laquelle se sont déroulés les stages de 2013 et de 2015.

Cette province ainsi que toute sa vaste zone sud comprennent plus de 200 cavités, réparties comme suit :

- De la ville de Taza à la Dayt Chiker : 7 cavités dont Kehf Saão avec ses 220 m de profondeur ;
- Aux environs de la Dayt Chiker : 15 cavités dont la grotte de Chiker avec ses 146 m de profondeur et ses 3865 m de longueur et le gouffre Friwato avec ses 271 m de profondeur et 2178 m de longueur ;
- Entre Merhraoua et la Dayt Chiker : 34 cavités dont Kehf Idra avec 125 m de profondeur, Kehf Nhal Tikhoubaï avec ses 310 m de profondeur et la rivière de Chaara avec ses 7650 m de progression sous terre ;
- De la Dayt Chiker à Bou Iblane : 65 cavités dont Kehf El Malekef avec ses 110 m de profondeur ;
- Enfin à Amlil le long de l'Oued Innaoune : 4 cavités.

L'hébergement a eu lieu comme en 2015 à la fois à l'Auberge de Bab Boudir pour le couchage des cadres et à la maison des sports de Bab Boudir (les deux lieux séparés par un terrain de foot) pour le couchage des stagiaires, la restauration et le local matériel. Une salle située à une centaine de mètres de la maison des sports, dédiée aux exposés faits en soirée et aux réunions diverses, a été mise à disposition par la commune de Bab Boudir.

La logistique

Les transports :

Les cavités utilisées sont situées à un maximum de 30 min de route du gîte. Tous les stagiaires n'ayant pas de véhicule loin de là, un bus du Conseil Provincial de Taza nous est alloué afin d'assurer les transports sur site. Il dépose les stagiaires le matin au fil de la route et les récupère au fur et à mesure de leur sortie après un simple coup de fil.

Quelques véhicules personnels sont utilisés en plus du transport en commun, ce qui rend encore plus adaptables les déplacements.

Les repas :

Tous les repas étaient préparés par deux fameuses cuisinières ! Si quelque chose vous manque demandez, il ne faudra pas beaucoup de temps pour que votre souhait soit réalisé !

7 h 30 : C'est l'heure du petit déjeuner ! Brioches, confitures, vache qui rit, olives, huile d'olive, miel, pain, jus de fruits, café, thé, lait... Tout y est et même plus !

Pique-nique : à base de salade de riz « cantonais » et de boulettes de viande, thon à la sauce tomate, vache qui rit, pain, yaourt, fruit ; ils varient quotidiennement.

20 h : Dîner. Un grand moment. La harija quotidienne est attendue chaque soir avec impatience ! Les dîners sont vraiment succulents ! Poulets au four aux olives, boulettes de kefta, couscous, boulettes de viande aux œufs sont une partie des plats principaux. Un vrai régal !

Le matériel

● Collectif : Les associations qui nous accueillent ont très peu de matériel. Voire pas du tout. Ce qui implique un peu de préparation en amont afin de réussir à avoir le nécessaire pour le stage car 22 stagiaires, ça demande quand même un petit stock de matériel ! Chaque cadre est donc sollicité pour en emmener un peu. L'EFS, l'AFSTM, le CAF de Casablanca et Ayoub Nehili, un des premiers stagiaires, nous ont gentiment prêté ce qu'ils pouvaient.

Au final, on arrive à quelque chose comme :

Matériel	Quantité
Cordes	678 m
Mousquetons	142
Plaquettes	72
AS/clown/anneaux	27
Sangles/dyneema	51
Kits	9
Matériel individuel	7
Trousses à spits	4

● Individuel : 11 matériels individuels pour 22 stagiaires. Ça demande un peu d'organisation mais ça marche !

Dû en partie au manque de finances, mais aussi à la difficulté à se procurer tout matériel technique, la majorité des stagiaires ne possède pas de matériel personnel.

Le CAF de Casablanca en a prêté 4, Ayoub Nehili, ne pouvant participer au stage, nous a prêté le sien, les cadres n'ayant pas besoin de leur matériel sur une journée (topographie en horizontale par exemple) ont prêté le leur, bref... on se débrouille et ça marche !

Cela implique tout de même un changement très régulier de matériel entre les stagiaires, au pied (ou au sommet) de la paroi en falaise et entre les obstacles sous terre. Une grande vigilance doit être opérée par les cadres et les stagiaires entre eux afin d'éviter les erreurs à la mise des baudriers.



*Séance topo dans la grotte
Ain el Aouda*

Bilan du stage

La logistique, parfaite, a été gérée d'une main de maître par les adhérents de l'AFSTM, pilotés par Youness et Mohamed el Kassmi. Transport, hébergement, repas, salles communes pour le matériel ou les cours du soir, on voit dans l'attention portée à bien faire un reflet de l'accueil du pays.

De questions sans fin en grands sourires, les journées se sont égrenées sans qu'on ne les voit passer. Les soirées, riches en apports théoriques et orientées par les stagiaires de par leurs multiples questions, ont été sources d'échanges très intéressants.

Une réflexion sur l'organisation de la spéléologie au Maroc, très peu existante pour l'instant, a été menée lors de ce stage. Des associations (nos clubs) existent. Plus ou moins. Certaines ont un réel fonctionnement avec des sorties, des réunions, des assemblées générales, et ce, depuis des années.

Aucune structure officielle et reconnue par tous comme telle chapeautant ces associations n'existe pour l'instant. Le rassemblement est en cours de réflexion. Mais ne se fait pas sans douleur.

Malgré cela, les spéléologues présents lors du stage ont montré leur réelle motivation quant à l'apprentissage de nouvelles techniques de progression ou d'équipement, à la connaissance du milieu, ou à la réalisation de topographies.

Ils sont passionnés et c'est avec beaucoup de joie que nous avons partagé avec eux nos connaissances diverses.

Et pour faire encore mieux ??

Un peu plus de matériel individuel, quelques cavités repérées de plus avec les fiches correspondantes (car les cavités, ça ne manque pas !), du matériel collectif appartenant aux associations (qui, par manque, ne font que très peu de spéléo verticale), on ne peut que leur souhaiter ça !

* Marc Latapie (moniteur, responsable français du stage, correspondant Maroc), Youness El Kassmi (initiateur, organisateur du stage au Maroc), Yann Auffret (en cycle moniteur), Hamid Bahebaze (initiateur), Maxime Dorez (initiateur), Etienne Fabre (initiateur), Patrice Fialon (moniteur), Vanessa Kysel (en cycle instructeur) et Pierre Ortoli (moniteur).

Vanessa KYSEL



Journée d'« observation du milieu » en stage Initiateur D'une année sur l'autre...

Écrit par Rémy LIMAGNE



Photo 1

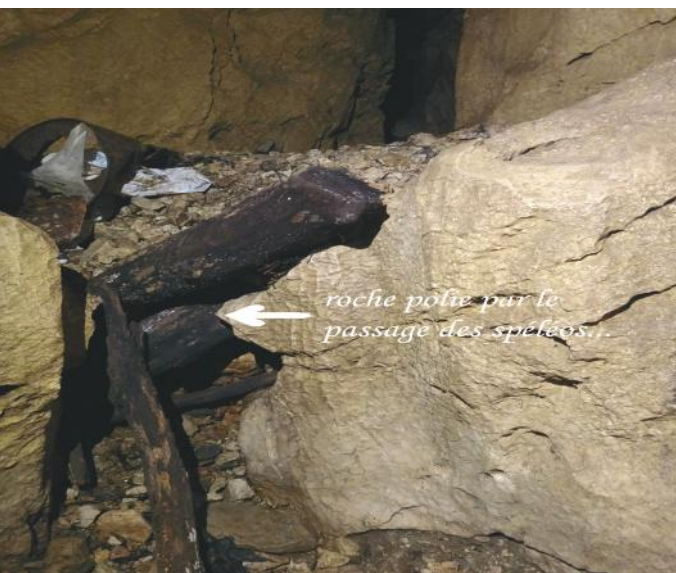


Photo 2

La journée « observation du milieu » au stage initiateur de juillet 2015 dans le Doubs avait fait l'objet d'une documentation photographique sur le réseau du Verneau, et plus particulièrement sur la grande classique que constitue le gouffre du Bief Bousset (Info-EFS n°63, pages 19 à 25).

La seule conclusion formulée à l'issue de cette journée est qu'en matière de karstologie, il faut se méfier des certitudes et vérités définitives ! La session de juillet 2016 est venue à point pour le confirmer...

La crue du 25 juin 2016 au Bief Bousset !

Dans la nuit du 24 au 25 juin, des précipitations d'une rare intensité se sont abattues sur le Doubs, occasionnant une série d'inondations en surface très médiatisée, et dans le gouffre, une crue dont nous avons pu observer les effets inhabituels...

A la base du puits d'entrée, le « célèbre » tronc d'arbre (probablement plus de deux cents kilos) s'est déplacé de plusieurs mètres.

A sa place, un barrage de gros blocs, qui retient désormais un bassin de près d'un mètre de profondeur. (photo 1)

Le puits mesure donc un mètre de plus !
Le méandre dans lequel on progressait en patinant sur le sol lisse est encombré de blocs sur des dizaines de mètres.

Au niveau d'un petit rétrécissement, c'est un tas de 1,5 m de hauteur qui s'est formé (probablement plus de cinq m³), avec cailloux, ferrailles, plastiques, bouts de bois... (photo 2)

Evidemment, à l'amont de chaque barrage, c'est une nouvelle vasque plus ou moins profonde à franchir en oppo !

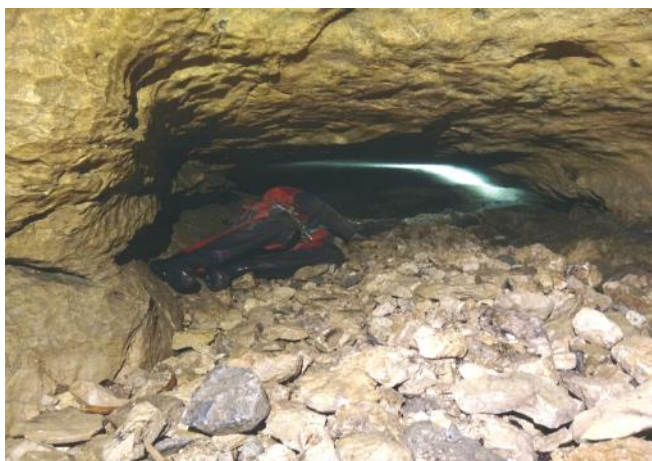


Photo 3

Le « quatre pattes » après les puits ne se fait plus du tout à quatre pattes ! Il faut même pousser les cailloux sur le côté pour pouvoir passer à peu près confortablement.

Au moins, le boyau n'est pas complètement bouché... (photo 3)

Et dans la galerie qui mène à la salle de la décantation, les traces d'enneolement sont évidentes. Témoin ce morceau de bois perché sur la paroi... (photo 4)

En 2015, nous nous étions interrogés sur la présence d'une stalagmite de plus de 100 kg posée au beau milieu du méandre. L'hypothèse « déplacée par une crue » n'est peut-être pas si sottée !

Le karst est bien vivant ! Peut-être pas à l'échelle de temps d'une carrière de spéléo, mais c'est bien là le piège. Ce qu'on a vu immuable durant des décennies peut se trouver bouleversé un jour ou l'autre. Le concept de « réseau fossile » notamment doit dans bien des cas être relativisé...

Rémy LIMAGNE



Photo 4





La vidéo comme outil pédagogique en spéléologie

Écrit par Gaël MONVOISIN

La vidéo est utilisée aujourd'hui dans bien des domaines, comme support de cours, de travail ou de communication, comme outil médiatique ou didactique etc. En spéléologie, il existe des films d'explorations ou des fictions mais quasiment rien pour ce qui est de la technique. De nombreux travaux ont été réalisés sur des supports papiers, articles et livres, mais les illustrations et les photos ne suffisent pas toujours pour des démonstrations de gestuelles particulières ou pour expliquer des techniques parfois complexes par leur enchaînement de mouvements.

De premiers travaux ont été menés en 2010, avec Charles Decaudin et Arnaud Garlan, deux vidéastes d'Ile-de-France, pour réaliser un film simple sur des techniques basiques lors d'un stage. Cependant, ce n'est pas pour rien que la vidéo est un vrai métier. Filmer un cadre, expliquer une technique, même en extérieur et de jour, lors d'un stage, est rarement ex-

ploitable. C'est par contre un très bel outil (d'auto)critique qu'il serait intéressant d'utiliser et d'exploiter, lors de formations diplômantes ou pédagogiques, pour montrer qu'un discours précis et spécifique est complexe à donner sans que les interprétations n'en soient erronées ou confuses. Mais c'est un autre projet de travail...

Nous nous sommes donc faits scénaristes, réalisateurs et monteurs, entre 2010 et 2012, avec Franck Humbert comme co-réalisateur/acteur/scénariste et avec Charles et Arnaud comme vidéastes. Notre premier travail a été de nous pencher sur un tutoriel expliquant les techniques de dégagement par balancier (« balancier – grande longe » et « pédale – crollée », avec un enchaînement d'actions et un texte respectant les techniques décrites dans le manuel de l'EFS) visible ici : <http://efs.ffspeleo.fr/index.php/documentation/videos/275-decrochage-bas-bas>.



Prise de vue lors du test "chute sur main courante"

Nous avons également choisi d'ajouter, en introduction, le contexte des dégagements d'équipiers, tiré des travaux de la CoMed sur les risques de suspension dans un harnais, qui explique bien l'importance de connaître ces techniques de dégagements.

Ce film n'était pas le plus facile à réaliser : deux personnes, en mouvement, avec des plans de zoom à faire, selon des angles différents. Bref cumul de beaucoup de difficultés. De plus, une fois tournées les séquences, en suivant le scénario, il est très difficile de revenir sur les images. Et malgré toute l'attention apportée aux détails, il reste toujours des erreurs au montage. La difficulté est de monter sans pouvoir reprendre les images et de travailler avec uniquement les rushs disponibles. D'où l'importance de tout le travail de préparation du film en amont.

A la suite de ce premier travail, entre 2011 et 2013, nous avons eu envie de nous lancer sur un sujet plus simple à filmer et de faire un vrai tutoriel. Le choix de la descente sur corde nous a permis aussi de jouer tant sur le scénario que sur les images et d'essayer de faire un document plus ludique tout en restant technique : <http://efs.ffspeleo.fr/index.php/documentation/videos/257-descente-descendeur>. Ce travail est découpé en différentes séquences qui peuvent être vue indépendamment les unes des autres.

En 2013, lors d'une rencontre de l'EFS, nous avons évoqué des questions sur les comportements de certains matériels dans diverses configurations et cela a lancé le dernier projet. Ce projet est le plus abouti mais également celui qui a demandé le plus de travail et de moyens. L'équipe a fortement augmenté puisqu'il a fallu réfléchir à la liste des sujets que nous voulions traiter, les organiser, les présenter à Petzl et à la Fondation Petzl, qui ont mis des moyens techniques, humains et financiers pour nous aider à réaliser ce travail. Et puis, il a fallu trouver les personnes prêtes à devenir des cobayes et à se jeter dans le vide sur des cordes dans les configurations choisies, puis dépouiller les données, rédiger les articles avec ces données avant de pouvoir monter le scénario, rédiger le texte, l'enregistrer et monter les images (tournées quasiment à l'aveugle par les vidéastes professionnels impliqués dans le projet). Soit au total, 3 ans de travail, une quinzaine de personnes impliquées, 160 mesures réalisées sur deux semaines de tests, 9 articles complets plus un prochain de conclusion à paraître dans le Spelunca du printemps 2017 et ce film de 24 minutes qui détaille tous les résultats de ces deux campagnes de tests : http://techniques.speleos.fr/tests_GET_EFS_PETZL.php.

Mais réaliser ces films et en faire des outils pédagogiques sont deux travaux différents. Maintenant que ces films existent (et il y en aura sans doute d'autres puisque ce travail est loin d'être terminé ou exhaustif), il est important que les spéléologues qui font de la formation et qui ont l'envie de les utiliser se les approprient et s'essayent à les utiliser lors de stages. Le format d'utilisation peut être varié : projection sans commentaire, visualisation entière avec ou sans une introduction sur un contexte ou autour d'une question particulière avec discussion ensuite, visualisation par chapitre et discussion après chaque chapitre, visualisation commentée avec arrêts sur image pendant la visualisation, ou toute autre méthode que vous jugerez intéressante à utiliser, à vous de voir.

Cependant, quand vous les présenterez, n'oubliez pas quelles questions vous vous posez, ou à quelles questions vous voulez répondre en les montrant, ou encore quel débat vous voulez amener sur la table. Evidemment, il est important d'avoir vu ces films en entier avant et de maîtriser les techniques exposées pour en parler, surtout avec le dernier film sur les tests qui réveille quelques fantômes de la spéléologie. Les questions qui reviennent souvent sont : « Le croll est-il un élément de sécurité ? », « Le dernier fractionnement d'une descente sur corde doit-il toujours être irréprochable et pourquoi ? », « Est-ce que la longe doit toujours coiffer la corde quand je me déplace avec ma poignée ? », et d'autres qui ne sont pas abordées dans ces films comme « Le nœud de chaise double est-il dangereux ? » ou « Quel est l'angle maximum utilisable sur un double amarrage en Y ? ».

Quelque soit votre approche de ces films et les retours que vous en aurez, quelques soient vos questions, remarques ou critiques, merci de me les faire parvenir à monvoisin.gael@gmail.com. Je vais rédiger un petit mémo sur les questions récurrentes et j'essayerais de répondre à celles auxquelles je ne m'attends pas forcément. De plus, des articles complémentaires et de nouveaux travaux sont en route. Si vous avez des envies de proposer des sujets, des séances de travail, de mettre à disposition vos talents de vidéaste, de technicien ou de réalisateur, le Groupe d'Etudes Techniques fédéral est ouvert à toutes propositions.

Gaël MONVOISIN



Eaux souterraines

Création d'un réseau éducatif de formation et d'enseignement des phénomènes karstiques

Écrit par Fabrice MOURAU

Depuis la rentrée 2016, huit établissements scolaires appartenant à la région académique Aix-Marseille-Nice collaborent au sein du dispositif « Eaux souterraines ». En partenariat avec l'université de Marseille et les CDS, les enseignants développent des activités pédagogiques en lien avec le milieu souterrain en terrain calcaire. Le dispositif repose sur l'exploitation de données acquises grâce à des sondes installées dans les cavités de la région. (Figure 1)

Fonctionnement du dispositif

« Eaux souterraines » est un dispositif partenarial impliquant l'éducation nationale, le laboratoire CEREGE de l'université de Marseille, l'association SpéléH2O, les Comités départementaux de spéléologie varois et bucco-rhodaniens, le CEA2 de Cadarache (laboratoire LMTE). Le BRGM, Véolia, la commune de Nans-Les-Pins et Ceneau participent également par la mise à disposition des données de leurs sondes.



Figure 1 : Eaux Souterraines 2016-2017 : répartition des établissements et des cavités instrumentées dans le Var et les Bouches-du-Rhône.

Pour l'éducation, c'est la Délégation Académique à l'éducation Artistique et Culturelle (DAAC) du rectorat de Nice qui pilote le dispositif. Par l'intermédiaire d'un chargé de mission en Culture Scientifique et Technique (CST), elle assure d'une part l'interface entre les partenaires et les écoles et d'autre part l'organisation de journées de formation à destination des enseignants. (Figure 2)

Les enseignants mutualisent les outils didactiques, les éléments de communication et les productions d'élèves sur internet grâce au wikispace « Groundwaters » (<http://groundwaters.wikispaces.com>). Nous cherchons, cependant, un hébergeur plus institutionnel : site académique ou peut-être l'observatoire de l'environnement méditerranéen actuellement en conception.

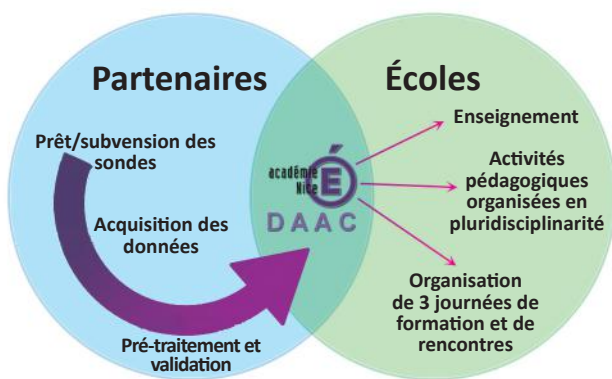


Figure 2 : La Délégation Académique à l'éducation Artistique et Culturelle (DAAC) assure l'interface entre les partenaires et le monde éducatif. Elle organise des journées de formation à destination des enseignants de collège et lycée.

Les partenaires prêtent ou subventionnent l'achat des sondes, participent à la récupération des données, puis les envoient aux enseignants par l'intermédiaire de la DAAC. Certains capteurs sont installés spécifiquement pour le dispositif, d'autres sont utilisés par les partenaires qui mettent gracieusement les données à disposition du monde éducatif. (Figure 3)

Le CDS 83 et le CDSC13 ont participé à l'achat des sondes et à leur installation sur le terrain. Les spéléologues interviennent directement auprès des élèves en classe ou sur le terrain. Ils participent activement à la récupération des données.

Un dispositif intégré aux nouveaux programmes.

Inscrit au sein des différents parcours de l'élève au collège : (Éducation artistique et culturelle, Avenir et Citoyen), le dispositif « Eaux souterraines » s'intègre aux nouveaux programmes dans toutes les disciplines pour le cycle 4. Tout au long de l'année, les enfants sont amenés à utiliser les outils numériques : recherche d'informations, travail collaboratif, communication, calcul et gestion des données sur tableur...

Nous proposons aux établissements participants un thème d'enseignement pluridisciplinaire intégré (EPI). Il constitue un support de validation efficace pour les cinq domaines du socle. Projet pluridisciplinaire natif, il aide les enseignants à travailler en équipe tout en offrant aux élèves un cadre motivant (sciences participatives, travail en projet sur des problématiques locales citoyennes, interrogations sur les risques majeurs et le développement durable).

Exemples d'activités pédagogiques réalisées au collège Pierre de Coubertin dans le cadre du dispositif. Quatre classes de cinquième du collège sont impliquées dans l'EPI « Eaux souterraines » au collège du Luc. Les enseignants impliqués sont ceux de SVT, mathématiques, histoire-géographie-EMC, sciences physiques et EPS. Si les élèves ont suivi un « tronc commun » (le risque inondation, la météorologie et le karst, usage du tableur), chaque classe poursuit un objectif distinct au sein du dispositif.

A) Une première classe travaille sur la modélisation d'une grotte et la reconstitution des écoulements anciens. Concrètement, les élèves sont allés sur le terrain (Grotte des Rampins, Méounes-Les-Mon-

Cavité	Type de sonde	Traitement et organisation des données
Regaï de Néoules	Reefnet (X4) Pression/température	CEREGE- SpéléH ₂ O-CDS83
Regaï de Néoules	CTD Pression/température/conductivité	CEREGE- SpéléH ₂ O-CDS83
Rivière de Planesselve	Reefnet (X2) Pression/température	CEREGE- SpéléH ₂ O-CDS83
Baume de Néoules	Reefnet Pression/température	CEREGE- SpéléH ₂ O-CDS83
Baume de Dardennes	CTD Pression/température/conductivité	SpéléH ₂ O
Gouffre des Encanaux	Reefnet (X4) Pression/température	CDS13
Foux de Nans	Sonde pression température	Véolia-Mairie de Nans- les-Pins - SpéléH ₂ O
Aven du Mouret	Reefnet (X2) Pression/température	Ceneau-CDS83-SpéléH ₂ O
Grotte de Truebis	Reefnet Pression/température	BRGM-SpéléH ₂ O
Source des Fougelys	Reefnet Pression/température	CEREGE- SpéléH ₂ O-CDS83
Forages Cadarache	Reefnet/CTD	CEA ² (LMTE)

Figure 3 : Types d'instruments déployés et partenaires impliqués.

trieux, Var) encadrés par les guides spéléologues de SpéléH₂O. Ils utilisent les mesures réalisées sur le terrain avec boussoles et décimètres pour dresser la topographie de la cavité en cours de mathématiques. Ils ont également identifié puis mesuré des vagues d'érosions (« coups de gouge ») dans une galerie en conduite forcée afin de proposer une évaluation du débit ancien (Figure 4 et 5). Ils se basent sur un travail déjà réalisé en 2013 et publié dans le numéro 132 de *Spelunca* (Étude du paléo-débit de la grotte des Rampins estimé grâce à l'étude de vagues d'érosion). En parallèle, les élèves essaient de créer un modèle 3D imprimable de la zone qu'ils ont étudiée.

B) Deux autres classes travaillent sur les enregistrements des 4 capteurs de type Reefnet installés dans le Regaï de Néoules (Figure 6). Ils essaient de comprendre l'écoulement de l'eau dans la galerie souterraine : vitesse de la crue et hauteur de mise en charge. Si ces élèves ne sortiront pas sur le terrain, nous voulons organiser avec eux une rencontre avec des spéléologues au collège.

C) Enfin, les élèves de la quatrième classe impliquée explorent les relations existant entre les précipitations, le niveau piézométrique et les ondes de crue dans le bassin versant de l'Issole. Pour cela, ils comparent la chronique enregistrée en 2014 par la sonde

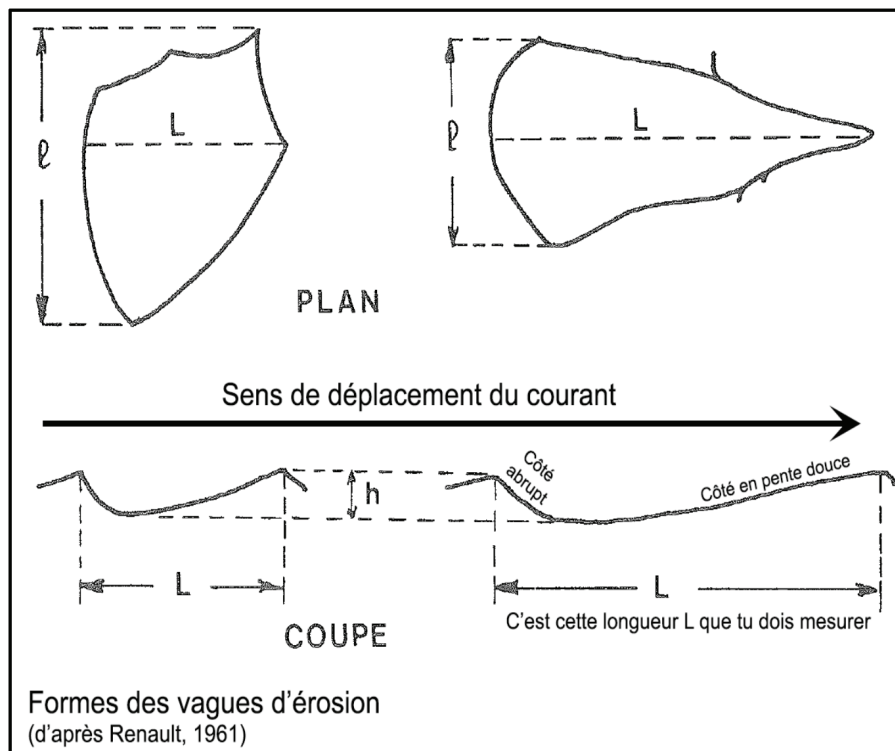


Figure 4 : Plaquette pédagogique distribuée sous terre. Elle aide les élèves à identifier clairement les vagues d'érosion et la longueur L qu'ils doivent mesurer.

CTD (installée au niveau du siphon 1) aux débits de l'Issole disponible sur la Banque Hydro administrée par le Ministère de l'écologie, du développement durable et de l'énergie. Ce travail est mené en parallèle pendant les cours de SVT, d'histoire-géographie et de mathématiques. Partant de l'étude du PPRi des communes du bassin versant « Caramy-Issole », les élèves ont construit avec leurs enseignants les notions d'aléa, d'enjeux et de risques. Ils se sont rendus sur le terrain afin de réaliser quelques mesures et d'identifier les différents éléments d'un système hydrogéologique karstique (sources, exurgences, grottes, rivières sèches...). En spéléo dans le Regai



Figure 7 : Dans le Regai de Néoules, les élèves découvrent la première sonde Reefnet installée près de l'entrée. (9/12/2016, F. Mourau)



Figure 5 : Dans la galerie en conduite forcée, les élèves mesurent la longueur des vagues d'érosion et notent l'emplacement de chacune sur la paroi. (13/12/2016, F. Mourau)

de Néoules, les enfants se sont faufileés jusqu'à la première sonde Reefnet et suivi le chemin de l'eau souterraine jusqu'au premier lac. (Figures 7 et 8)

Confronter les élèves à la donnée scientifique.

Nos pratiques pédagogiques s'adaptent à un monde en perpétuelle évolution. La révolution numérique des vingt dernières années a considérablement modifié les conditions d'accès aux savoirs. D'une part, elle a extrêmement facilité la consultation des écrits en les rendant accessibles à partir du moindre terminal connecté à internet. D'autre part, le rôle de tri des informations et de sélection des livres en consultation, ce qui était autrefois le travail des bibliothécaires, n'est plus joué par personne sur le web et repose désormais sur chaque utilisateur.

*Tu me dis, j'oublie.
Tu m'enseignes, je me souviens.
Tu m'impliques, j'apprends.*
Citation de Benjamin Franklin

L'accès au savoir, tellement facilité, ne constitue plus un obstacle aux apprentissages mais l'aisance avec laquelle les enfants utilisent les moteurs de recherche a transformé de nombreux exercices pédagogiques, tels l'exposé ou la présentation orale. Quel enseignant ne s'est jamais plaint d'un « copié-collé de Wikipédia » ? Le problème réside souvent dans

la consigne qui est donnée aux élèves et sur comment l'exercice est préparé en classe. La difficulté ne réside plus dans l'accès à la connaissance mais dans la façon dont elle va être utilisée pour aborder une problématique. Si l'exercice est beaucoup plus formateur et intelligent qu'une simple restitution bibliographique, il est notoirement plus complexe et nécessite un apprentissage spécifique. Ici, l'école joue évidemment un rôle fondamental !

Afin de réaliser le tri préalable des éléments pertinents, les élèves doivent comprendre comment l'information est construite. C'est l'objectif que nous visons avec le dispositif « Eaux souterraines » : rendre les jeunes acteurs de la construction d'une connaissance. Impliqués dans une problématique citoyenne (ressource en eau, risque inondation), ils vont sur le terrain, rencontrent les personnes et participent

à l'acquisition des données qu'ils vont analyser. Ils font eux-mêmes le lien entre la donnée scientifique, sa signification physique et ce qu'elle implique pour la société. Tout cela fait sens pour les élèves. Ils adoptent une démarche logique, font des liens entre les différents éléments qu'ils observent ou qu'ils mesurent et les rassemblent au sein d'un modèle cohérent. Ils font de la science et la comprennent pour ce qu'elle est : une méthode de travail ! C'est une étape fondamentale dans la formation du futur citoyen, elle permet aux élèves de comprendre comment est construit le savoir scientifique et lui permet surtout de le distinguer de ce qui ne l'est pas : théorie du complot, désinformation massive sur les réseaux sociaux ou dogme. Ils apprennent à faire des choix éclairés.

Fabrice MOURAU

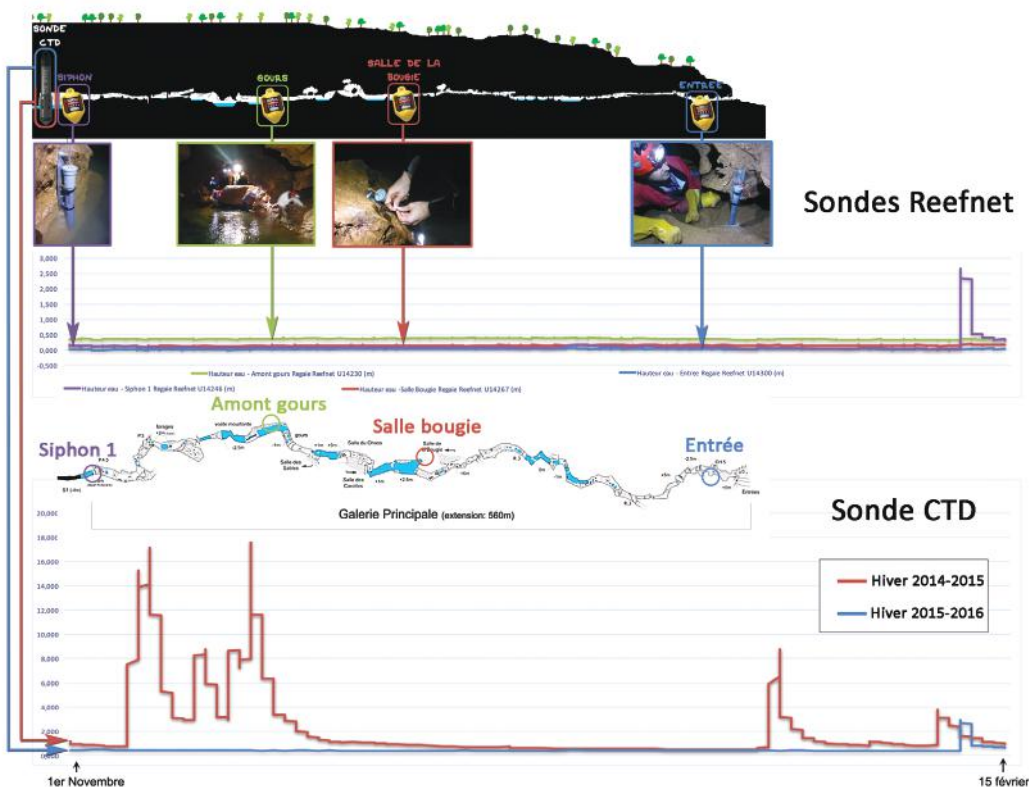


Figure 6 : Cinq appareils de mesure surveillent le Regaï depuis 2014. La sonde CTD mesure la conductivité électrique, la hauteur d'eau et la température avec un pas de temps de 15 min. Quatre sondes Reefnet mesurent hauteur d'eau et température avec un pas de temps de 1 min. (Topographie : JP Lucot et al., fichier de cavités du Var)

Figure 8 : Accompagner les futurs citoyens. Dans la première salle du Regaï de Néoules, les guides spéléologues de spéléH2O expliquent le milieu souterrain aux élèves. (9/12/2016, F. Mourau)



RÉTROSPECTIVE 2016



Le fol anniversaire du CoSIF ou l'histoire des Spéléofolies 2016

Le 12 novembre 2016

Écrit par Gaël MONVOISIN et Pascale VIVANCOS



Un fol
anniversaire
fêté en bonne
et due forme !

Le Comité Spéléologique d'Ile-de-France (CSR A) est né un 1^{er} janvier 1966 sous l'initiative de Gérard Méreville. 50 ans plus tard, nous fêtons notre anniversaire à Méreville, la boucle était bouclée.

Trêve de jeux de mots faciles, il aura fallu un an de préparation à deux grosses poignées de personnes pour organiser cet événement. Avant l'été, nous avons dû composer avec la fermeture du Centre Sportif qui devait nous accueillir au départ, fermé pour travaux. La Mairie de Méreville nous a proposé de mettre à notre disposition son gymnase et sa salle des fêtes pour les 3 jours du week-end du 11 novembre. Cet anniversaire a donc pu avoir lieu grâce à l'enthousiasme de quelques fédéré(e)s d'Ile-de-France pour la logistique et l'organisation de cet événement, la folie et l'imagination de l'équipe qui organise les Spéléofolies depuis une quinzaine d'années et fêtait sa 5^{ème} session, le talent des vidéastes qui ont couvert la journée et préparé la soirée de projection de films et les motivés qui ont joué toute la journée et dansé toute la nuit.

Au total, il y avait 15 équipes de 3 à 5 personnes sur le raid toute la journée pour tourner sur les 22 ateliers (aussi fous et délirants les uns que les autres), une trentaine de personnes du staff pour gérer tout ce petit monde et 120 personnes en tout au repas le soir et à la projection vidéo. Sachant que le nombre de fédéré(e)s francilien(ne)s flirte avec les 600 personnes et que l'événement a eu lieu sur un grand

week-end au fin fond de l'Ile-de-France, c'est une très belle réussite.

Merci à la mairie de Méreville et aux sponsors qui ont participé à la subvention de cette journée (CoSIF, MJC Villebon/Yvette, FFS – FAAL, CDS 91, Au Vieux Campeur, Béal, Petzl, AKS Secours), aux organisatrices et organisateurs du premier au dernier moment, avant – pendant – après la fête, aux 120 raideuses, raideurs et participant(e)s de cette journée, venu(e)s d'Ile-de-France et d'ailleurs, aux Belges de la Spéléobox et à toutes les équipes qui font vivre la spéléologie en Ile-de-France depuis 50 ans et plus. Que ce soit au niveau des clubs, CDS ou CSR.

Il y a eu **21 présidents au CoSIF** depuis sa création, dont la liste est dans la figure 1. Ce sont autant d'équipes, de bureaux, de comités directeurs, de bénévoles qui poussent les projets et tirent les wagons depuis toutes ces années. C'est grâce à eux que nous avons une bonne formation technique, des moyens et du matériel, des équipes de formateurs et de secouristes performantes et que bien des projets annexes voient le jour.

Cette fête a tellement plu que plusieurs équipes souhaitent organiser de prochaines sessions de Spéléofolies en Ile-de-France dans les prochaines années. C'est l'un des seuls rassemblements de ce genre en France, tant mieux s'il a lieu plus souvent et plus régulièrement.

Présidents du CoSIF depuis 50 ans

	Gérard MÉRAVILLE élu le 29 décembre 1965 : fondateur du CoSIF	
	Bob VOUAY élu le 2 mars 1969	
	Henri SCHNEIDER à partir d'octobre 1970	
	Charles STERLINGOTS de 1972 à 1975	
	Georges MAINGONAT de 1975 à 1977	
	Patrick POMMIER est nommé délégué régional en avril 1978 en l'absence de président du COSIF	
	Daniel ROUCHEUX élu en octobre 1978	
	Raymond MOINEAU assure l'intérim en 1981 suite à l'accident de Daniel ROUCHEUX	
	Daniel DAIROU de 1982 à 1984 : inventeur du logo du CoSIF	
	Martinho RODRIGUES de 1984 à 1986	
	Sylvie DUFLOT de 1986 à 1989	
	Philippe BRUNET de 1990 à 1993	
	Daniel CHAILLOUX de 1993 à 1996	
	Laurent MAGNIN de 1996 à 1997	
	Christophe DEPIN de 1997 à 2000	
	Marc HERVÉ de 2000 à 2002	
	Jean ABOUDHARAM par intérim de septembre 2002 à février 2003	
	Alain VALEIX de 2003 à 2004	
	Christian THOMAS de 2004 à 2007	
	Françoise LIDONNE de 2007 à 2011	
	Gaël MONVOISIN depuis 2011	  

Figure 1. Liste des anciens présidents du CoSIF depuis 50 ans, enfin, les photos que nous avons pu retrouver.
montage réalisé par Gaël MONVOISIN

Le raid vu par une raideuse
« J’y vais, j’y vais pas ? »

Huit ans après les dernières Spéléofolies organisées d’une main de maître au viaduc de Bures-sur-Yvette (Essonne), où, trop novice en matière de techniques spéléo pour envisager un palan permettant de tirer efficacement une poubelle surmontée d’un GO, je n’avais pas brillé pour certains des ateliers, je m’interroge pour participer ou non à de nouvelles aventures à Méréville (toujours dans l’Essonne). Il s’agit d’un week-end prolongé et de nombreux acolytes ont programmé des sorties souterraines.

Les copains du club se sont déjà organisés pour y aller, et quelques jours avant, je me décide d’intégrer l’une des équipes, dont le nom n’est pas encore arrêté. Les équipes doivent être déguisées et comprendre au moins une femme et un enfant (à défaut, le grimage sera autorisé !). Nous finirons par nous appeler « Les Lapins » et adjoindrons le joli qualificatif de « crétins ». Ainsi, combi blanche, oreilles ad hoc et carottes fraîches en poche, nous nous pointons pile à l’heure au lieu de RDV pour retrouver nos autres compères.

Une bonne odeur de crêpes nous accueille, on enregistre notre équipe et c’est parti pour le raid qui démarre dans la foulée, signe d’une organisation au top. Nous sommes 15 équipes de 3 à 5 personnes sur le raid et une trentaine de personnes prennent soin de nous.

Ça commence fort par l’atelier du rappel guidé : il faut transbahuter une poubelle (décidément, les spéléo aiment bien ce genre d’équipement au de-

meurant très utile) qui contient Picachu au-dessus d’un lac et qu’il ne faut surtout pas laisser tomber dans le lac du crocodile (je crois bien qu’il avait une grenouille accrochée à son postérieur, va savoir ce à quoi ont pu penser les concepteurs de l’atelier) ... (Image 1)

Les autres demandent de :

- viser un panier de basket, installé sur une corde en mouvement (c’est très pratique) ... (Image 2)



Image 1



Image 2

- Aller chercher un indice au fond d'une série de 4 caisses pleines de bouteilles, bottes et autres objets, dont il faut sortir le contenu pour pouvoir avancer jusqu'au fond, par équipes de 4 : une désob pas ordinaire ... (Images 3 et 4)



Image 3

- Puis, accroché à un parapluie belge, il faut insérer des pièces de monnaie dans une tirelire « cochon rose », alors que le GO s'amuse à balader son animal de compagnie avec son air taquin ... (Images 5 et 6)

- Lancer un très encombrant ballon rose contre une cible, en étant suspendu sur une corde ... (Image 7)



Image 4

- Jouer au bowling humain avec des cartons numérotés, d'où l'intérêt d'avoir un enfant dans l'équipe ... (Image 8)

- Aller chercher les indices au fond d'un circuit préparé, dans le noir, où il ne faut pas faire éclater les multiples ballons de baudruche multicolores, guidés par un fil d'ariane ... (Image 9)



Image 6



Image 5



Image 7



Image 8



Image 9



Image 10

- Des ateliers éprouvant notre agilité ... et notre patience ... (Images 10, 11 et 12)

N'oublions pas l'atelier « les GO se reposent » pendant que les raideuses/raideurs souffrent et suent à grosses gouttes ... (Image 13)



Images 11 et 12

- Un portage de lapin, blessé sur la civière, en minimisant les chocs qu'il reçoit (mesurés avec un accéléromètre), tout autour du gymnase encombré d'ateliers alors que les adversaires se mettent en travers de notre chemin pour freiner notre course ... (Images 14 et 15)

- Ahhh, nous retrouvons aussi la nouvelle version de la Spéléobox accompagnée de son GO belge, non moins sympathique. Quelle idée saugrenue, je garde mes lunettes pour aller dans ses galeries obscures et c'est bien évidemment dans le toboggan plongeant dans la piscine à balles que je les perds ... (Image 16)



Image 13



Image 16



Images 14 et 15

● Et le lancer de kits ? Hein ?? Un vrai beau bazar. La stratégie des autres équipes veut qu'elles s'attaquent systématiquement aux vainqueurs, alors le tout finit par s'équilibrer. Les jeunes et les moins jeunes s'en donnent à cœur joie. (Image 17)

J'en oublie, tant les organisateurs ont été productifs en termes d'idées. Bravo à eux.

La journée se poursuit par la remise des prix (costumes, célérité, nombre de points etc), avec des gros et des petits lots, puis par un repas convivial.

La soirée s'achève avec des projections de films et je crois bien que certains dansent, mais je ne suis plus là pour en profiter.

Bref, une superbe journée, pleine de bonne humeur, saluée par les raideuses/raideurs, qui vaut bien une expédition souterraine !



Gaël MONVOISIN et Pascale VIVANCOS



Image 17



Joyeux anniversaire !



RÉTROSPECTIVE 2016



Des nouvelles de l'EDSC 38

Écrit par Pierre-Bernard LAUSSAC

L'École départementale de spéléologie et de canyon de l'Isère (EDSC 38), ou la section jeunes du Vercors, a regroupé pour la saison 2015-2016 sept jeunes âgés de 14 à 17 ans.

Pour 2016, ce sont quinze sorties qui ont été programmées dont un stage de quatre jours.

Nous avons fait de belles classiques comme le S2 des Saint-de-Glace accessible quand le S1 se désamorce, mais aussi un bon week-end en Ardèche, ou encore l'exploration du Trisou. Pour le stage, nous sommes allés dans le Lot au mois de juillet 2016. Avec une très belle météo, les jeunes ont pu découvrir l'igüe de Planagrèze, l'igüe du Drapeau, l'igüe de Goudou, le fond du gouffre du Saut de la Pucelle mais aussi profiter des ascenseurs et des glaces du gouffre de Padirac.

Pourquoi une visite du gouffre de Padirac ? Parce que l'équipe d'encadrement tient beaucoup à ce que les jeunes s'approprient une culture spéléo ; il est incontestable que le gouffre de Padirac avec son histoire de découverte, d'exploration et de littérature fait partie de la culture générale de tout spéléo. Les Vertacos n'oublient pas que les découvertes de Martel sont de 60 ans plus anciennes que la découverte du gouffre Berger par l'équipe des Grenoblois.

Pour encadrer tout ce beau monde, ce sont cinq spéléos qui à tour de rôle prennent la gestion du groupe par binôme. Nous sommes tous brevet d'état spéléo/canyon et titulaires pour l'un d'entre nous de l'initiateur fédéral, pour trois d'entre nous du monitorat fédéral et pour le dernier (le meilleur) de l'instructeur FFS.

Le rythme des sorties est en moyenne de une sortie par mois.

Pendant trois saisons, l'encadrement s'est fait bénévolement. Comme beaucoup, nous manquons de temps et pour la saison 2015-2016, nous avons professionnalisé la structure afin de pérenniser le projet dans le temps.



Pour la saison 2016-2017, c'est le succès !!! Onze jeunes sont inscrits soit le maximum que peut accueillir la section.

Le stage de Pâques se déroulera dans les Alpes-Maritimes et on espère envoyer un ou deux jeunes à l'initiateur. À suivre...

Pierre-Bernard LAUSSAC

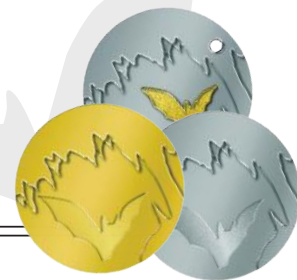


Photo 1 et photo 2 : Gîte de Goudou (Lot),
crédit photo : Alain Maurice



Les médailles en spéléo

Écrit par Vincent BIOT et Pierre-Bernard LAUSSAC



Comme discuté aux dernières Rencontres de l'EFS en novembre 2016, le « projet médaille », en partenariat avec le Syndicat National des Professionnel de la Spéléologie et du Canyon (SNPSC), devrait voir le jour dans le courant du premier semestre 2017.

Les maquettes sont prêtes, les devis sont faits, le financement est là, donc il n'y a plus qu'à faire vivre le projet... Tous ensemble... **Il est indispensable que chacun(e) et donc les cadres fédéraux s'approprient le projet et le fasse vivre.**

La réussite du projet ne peut se réaliser qu'avec le concours de tous les organisateurs et cadres de l'EFS. Il est nécessaire que nous soyons tous convaincus de l'intérêt de cet outil original. La médaille permet de valider un niveau de compétences. Vecteur de communication, elle valorise son détenteur et rendant la spéléo plus accessible.

Rappel du projet

Le projet médaille s'inscrit dans une logique de développement de notre activité. Il s'agit de valoriser la spéléo à travers un outil relativement simple et de fidéliser la pratique chez les jeunes.

Pour qui ?

Le public ciblé est un public enfants et adolescents pratiquants dans le cadre :

- des stages de l'EFS ;
- des EDSC et des clubs ;
- scolaire ;
- d'une activité encadrée par les professionnels.

Cependant, les adultes ne sont pas exclus, mais ce n'est pas la cible prioritaire.

Pourquoi une médaille ?

L'intérêt est de marquer les esprits en validant un niveau d'acquisition de compétences.

Le prix de la médaille ?

Elle sera à prix coutant (aux alentours de 2,50 €) et sera disponible au siège de la FFS.

Qui pourra attribuer les médailles à la FFS ?

Les cadres actifs de l'EFS, les présidents de club, un enseignant spéléologue (dans le cadre de projet scolaire), un professionnel de l'activité.

Des médailles pour quels niveaux ?

Cinq niveaux de pratique permettent une progression d'apprentissage. Ils attestent l'acquisition de compétences techniques et de connaissances. Chaque niveau a sa médaille. Bien évidemment, nous parlerons de « chauves-souris ». Chaque niveau sera accompagné, en plus de la médaille, d'un diplôme pour le stagiaire.

1- Le niveau 1 et le niveau 2 correspondent à la découverte de la spéléologie (équivalent stage découverte).



1^{ère} Chauve-souris
Progression dans une cavité
à tendance horizontale.
(niveau 1)



2^{ème} Chauve-souris
Progression dans une cavité
avec quelques difficultés techniques.
(niveau 2)

2- Le niveau 3 et niveau 4 correspondent à l'autonomie de la personne sur corde (équivalent stage formation).



3^{ème} chauve-souris
Progression dans une cavité avec des
difficultés variées.
(niveau 3)



Chauve-souris d'Argent
Autonomie de progression dans
tous les types de cavité.
(niveau 4)

3- Le niveau 5 correspond à l'apprentissage à l'équipement (équivalent stage perfectionnement).



Chauve-souris d'Or
Equipement d'une cavité à tendance verticale.
(niveau 5)

Si vous avez des doutes ou des questions, l'équipe de l'EFS est là pour vous répondre.

DIRECTION NATIONALE DE L'ÉCOLE FRANÇAISE DE SPÉLÉOLOGIE



BUREAU

Président : Judicaël ARNAUD

Formation moniteur, Correspondant Pôle
Enseignement
210 impasse des viaducs, villa n°6, 07200 Vogüé
Gare
Tél. : 06.37.12.85.40
judicael.arnaud@wanadoo.fr

Présidente adjointe : Vanessa KYSEL

Correspondante Pôle Développement
62 Lasserre sud, 31430 Le Fousseret
Tél. : 06.14.88.82.37
vanessa.kysel@yahoo.fr

Trésorier : Dominique DOREZ

30, quai des Roches, 17100 SAINTES
Tél. : 06.83.26.76.58
dorez.dominique@wanadoo.fr

Secrétaire : Hélène MATHIAS

17, rue René Guillet, 69003 Lyon
Tél. : 06.14.47.23.45
helene.mathias@m4x.org

CHARGÉS DE MISSION

Raphaël BACCONNIER

Gestion du matériel EFS
47, rue Frédéric Fays, 69100 Villeurbanne
Tél. : 06.72.44.85.68
raphael.bacconnier@aliceadsl.fr

Barnabé FOURGOUS

Spéléologie sous glaciaire
35, rue Léon Rognin, 38250 Lans-en-Vercors
Tél. : 06.62.54.56.16
barnabe.fourgous@gmail.com

Jean-Louis THOMARÉ

Suivi et analyse statistiques
2215, route de Cahors, 46090 Flaujac-Poujols
Tel. : 05.65.42.48.116.48.23.75.26
jean-louis-thomare@wanadoo.fr

Catherine GARCIA

Gestion et agrément des stages, Siège fédéral
28 rue Delandine, 69002 Lyon
Tél. : 04.72.56.35.72 / Fax : 04.78.42.15.98
formations@ffspeleo.fr

Laurent MANGEL

Gestion informatique fédérale, Siège fédéral
28 rue Delandine, 69002 Lyon
Tél. : 04.72.56.35.76 / Fax : 04.78.42.15.98
efs@ffspeleo.fr

AUTRES MEMBRES DE LA DIRECTION

Vincent BIOT

Formation d'Instructeur
7, rue des Nevèges, 46300 Gourdon
Tél. : 06.20.88.16.31
vincent.biot@laposte.net

Dominique FRANK

Formation d'Initiateur
Le village, 84390 Brantes
Tél. : 06.77.47.53.44
doumdoum.84@free.fr

Harry LANKESTER

Formation SFP complémentaires et spécifiques
711, chemin de Trans, 83560 Vinon-sur-Verdon
Tél. : 06.85.42.67.28
harry.lankester@orange.fr

Marc LATAPIE

Compte-rendu d'activités de cadres
11 rue des Mimosas, 56300 Pontivy
Tél. : 02.56.62.02.56
malatapie@sfr.fr

Pierre-Bernard LAUSSAC

Formation Découverte + SFP1 et SFP2 -
Correspondant SNPSC
Tél. : 06.85.02.43.71
pbstaps@yahoo.fr

Rémy LIMAGNE

Communication (lettre info, facebook, animation
conseil technique, actualité site internet, veille
forum FFS)
154, route de Pont-de-la-Chaux, 39300
Chatelneuf
Tel. : 06.25.13.74.97
r.limagne@gmail.com

Gaël MONVOISIN

Correspondant CREI
14 rue Paul Mazy, 94200 Ivry-sur-Seine
Tél. : 06.19.85.64.60
monvoisin.gael@gmail.com

Alexandre ZAPPELLI

Formations scientifiques et environnement -
Correspondant pôle patrimoine - Info EFS
151 Traverse de la Gouffone, Résidence Valmante
G8, 13009 Marseille
Tel. : 06.20.45.92.54
alexandre.zappelli@free.fr

Gérard CAZES

Conseiller Technique National - Direction
Technique FFS en charge de la formation.
151, rue de la carrière, 34160 Boisseron
Tél. : 06.07.12.36.73
gerard.cazes@wanadoo.fr

LISTE DES CORRESPONDANTS RÉGIONAUX

CSR "A" : Ile-de-France

Gaël Monvoisin
14 rue Paul Mazy, 94200 Ivry sur
Seine
06.19.85.64.60
monvoisin.gael@gmail.com

CSR "B" : Bourgogne

Samuel Bonnin
42 route des Etangs
89113 Charbuy
06.18.45.51.27
sambonnin@gmail.com

CSR "C" : Rhône-Alpes

Bernard Chirol
52 chemin des Vignes
01600 Saint Bernard
06.43.49.08.58
bearchirol@orange.fr

CSR "D" : Provence

Harry Lankester
Place du Campon
83840 Comps-sur-Artuby
06.85.42.67.28
harry.lankester@orange.fr

CSR "E" : Languedoc-Roussillon

Florian Rives
229 rue Joseph Garcia, 34140
Loupian
06.35.37.69.14
florian.rives1@gmail.com

CSR "F" : Midi-Pyrénées

Vanessa Kysel
62 Lasserre sud, 31430 Le Fousseret
06.14.88.82.37
vanessa.kysel@yahoo.fr

CSR "G" : Aquitaine

Mathieu Rasse
CDS 64 - Centre Nelson Paillou
12 rue du professeur Garrigou
Lagrange, CS 97538, 64075 Pau
Cedex
05.59.14.18.63 - 06.76.70.10.48
cds64@ffspeleo.fr - mathieu.rasse@free.fr

CSR "H" : Bretagne, Pays de la Loire

Stéphane Le Foll
38 rue Georges Clemenceau,
44470 Carquefou
06.73.04.47.96
stephane.lefoll@gmail.com

CSR "J" : Basse Normandie, Haute Normandie

Poste vacant

CSR "K" : Champagne-Ardenne

Christophe Petitjean
7 rue de la Poste
10170 Les Grandes Chapelles
03.25.37.58.85
petitjean.christophe10@sfr.fr

CSR "L" : Lorraine

Poste vacant

CSR "M" : Auvergne

Marc Bertaud
7 rue Albert Evaux
63200 Riom
06.73.64.95.37
mbertaud@creapharm.com

CSR "N" : Centre

Jean-Luc Front
10 Clos de la Fromentée,
45560 Saint-Denis-en-Val
02.38.49.18.10 / 06.19.64.97.20
jean-luc.front@konecranes.com

CSR "P" : Franche-Comté

Rémy Limagne
54 route de Pont de la Chaux
39300 Châtelneuf
03.84.51.62.08
r.limagne@gmail.com

CSR "Q" : Côte d'Azur

Pascal Zaoui
06.77.14.75.20
pascalzaoui@yahoo.fr

CSR "R" : Alsace

Olivier Courtois
13 rue de la Gare
68890 Meyenheim
03.89.26.39.25
olidom.courtois@gmail.com

CSR "S" : Poitou-Charentes

Romain Turgne
19 chemin de la Revauderie
79220 Saint-Christophe-sur-Roc
06.83.19.05.83
romainturgne@gmail.com

CSR "T" : Picardie

Poste vacant

CSR "U" : Limousin

Jacques Auvert
213 rue des Prairies
87350 Panazol
05.55.31.11.15
crs-u@ffspeleo.fr

CSR "V" : Corse

Francis Maraval
Parc Impérial n°7, Allée l'Eole,
20600 Furiani
04.95.34.24.12
maravalfrancis@gmail.com

CSR "Y" : Nord

Patrice Lameire
5 avenue G brassens
59133 Phalempin
03.20.32.92.59
lameirepatrice@wanadoo.fr



Certains postes sont vacants.
Si tu es intéressé(e) pour occuper cette fonction, rapproche-toi de ton président de région.



TEXTILES



La collection 2017 aux couleurs de l'EFS est arrivée !

La veste SOFTSHELL, brodée au logo de l'EFS



Veste YANG MIXTE

Taille : XL - L - M
Couleur : Rouge ou
Bleu marine

60 €*



Veste YIN FEMME

Taille : L - M
Couleur : Rouge ou
Noir

60 €*

- Matière extérieur : Softshell (94 % polyester / 6 % Spandex), déperlant et respirant collé sur 100 % polyester micro polaire. 310 g/m² & Doublure : tricot 100 % polyester devant pour cacher les poches
- Fermeture à glissière jusqu'en haut du col
- Glissières lisses
- Rabat chage col intérieur
- Manches terminées par poignets élastiques réglables par bandes agrippantes
- Serrage bas élastique en bloque cordons sur côtés intérieurs
- 1 poche haute & 2 poches bas, verticales à la glissière

- Matière extérieur : Softshell (94 % polyester / 6 % Spandex), déperlant et respirant collé sur 100 % polyester micro polaire. 310 g/m² & Doublure : tricot 100 % polyester devant pour cacher les poches
- Fermeture à glissière plastifié avec curseur métal jusqu'en haut du col
- Glissières lisses
- Rabat intérieur col, protège reins
- Capuche fixe et serrage cordon élastique réglable par bloque-cordes
- Manches terminées par poignets réglables par bandes agrippantes
- 2 poches haute & 2 poches bas, verticales à la glissière

Avantages spécifiques : Déperlant, respirant, coupe vent, léger, Fermeture jusqu'en haut du col, oignets élastiques, serrage bas + protège reins et capuche intégrée (YIN Femmes)

Le tee-shirt coton floqué au logo de l'EFS

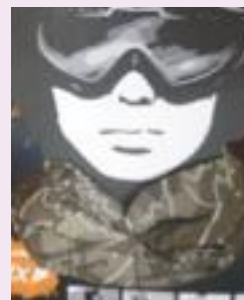


Taille : S - M - L - XL - XXL
Couleur : noir, bleu, vert, rouge, abricot

10 €*

Fin de stock

Il reste également quelques tee-shirts techniques et quelques buffs (tour de cou) au tarif de 10 € / pièce.



Pour toutes **COMMANDES**, prendre contact auprès di siège de la FFS. Les produits sont également présent lors des congrès.

*Ces textiles vous sont proposés hors frais de port.

À LA MÉMOIRE DE PASCAL BÉTEILLE

C'est un exercice difficile que d'évoquer la mémoire d'un disparu, surtout quand le temps n'a pas encore permis le deuil et surtout quand l'amitié confine à la complicité. En ces heures de funérailles, certains cherchent l'oubli, d'autres le souvenir, certains se recueillent, d'autres prient, tous pleurent.

Mais près d'Orange ce matin, se trouve sans doute la plus forte densité de brevetés de l'EFS, réunis autour de cette funeste cérémonie : l'adieu à Pascal Béteille, instructeur spéléo, décédé brutalement mercredi 1er février 2017 à l'âge de 52 ans.

Il fait partie des rares instructeurs actifs, dont le nom apparaît systématiquement chaque année dans le calendrier des stages fédéraux. Pour cette raison au moins, les brevetés EFS ont le droit d'en savoir davantage.

C'est en 1996 que Pascal se décide à passer le brevet d'initiateur, en juillet à Montrond-le-Château. Un parmi dix-sept stagiaires (effectif habituel à l'époque), parfaitement anonyme « Il est d'où lui ? De Haute-Patate... ». Et pourtant, surprise pour les moniteurs : il démarre fort, avec l'équipement du premier puits de Vauvougier, sans broche et sans faute...

Il ne fait pas usage très longtemps de ce brevet d'initiateur, car moins de deux ans après, c'est le monitorat : deux semaines de stage sur le plateau d'Albion, deux semaines de pluie de vent et de froidure. Pas de quoi dépayser le Franc-Comtois, qui repart avec son brevet de moniteur, mais aussi avec une image forte : le P 103 de l'aven Autran ! Il devient sa référence, son image-choc à l'attention du stagiaire qui discute le double amarrage d'un ressaut : « tu sais pas pourquoi doubler là ? Ben imagine-toi au-dessus du cent-trois d'Autran ! ». Il est certain que ce puits n'est pas étranger à son installation définitive dans la Vaucluse quelques années plus tard.

En 1999, c'est le brevet d'Etat. Pascal est salarié du CDS 70 et anime une des premières EDS. Le cycle de formation d'instructeur fédéral est achevé en 2006, par l'édition de son travail de recherche : un CD-Rom sur l'organisation d'un stage de spéléo. C'est justement un travail destiné à aider les futurs responsables de stages, un partage d'expérience. Le sujet n'a rien d'étonnant, car c'est bien là le cœur de la passion de Pascal : organiser et encadrer des stages EFS. Et le bilan de ces presque vingt ans d'activité comme breveté fédéral justifie à lui seul cet hommage dans Info-EFS : une cinquantaine de semaines de stages,

dont plus de la moitié de stages initiateur. Jusqu'à cinq sessions par an, notamment dans le Doubs, le Lot, les Grands Causses et le Vaucluse.

Parfois plus loin aussi, comme cette formation d'initiateurs en Crête et ce mémorable stage

« d'unification technique » en Pologne en 2002, où après des dizaines d'heures de marches d'approche dans la neige et des sorties de vingt heures sans manger, le bilan est : « On voulait harmoniser les techniques ; ils continuent d'utiliser le Shunt ! ».

Combien de cadres et de stagiaires spéléos ont ainsi fréquenté « LE Béteille » en stage ? Probablement près d'un millier. Et assurément la plupart s'en souviennent. Car il faut le dire, une semaine de spéléo avec lui n'engendre pas la mélancolie. « Il est fou ??? », peut-être bien ; hors norme en tout cas. Car autant sous terre, il fait montre d'une compétence et d'un sérieux absolus, autant après, il devient un déconneur de premier ordre. Et bien des stagiaires ont précautionneusement évité de s'asseoir à sa table, bien qu'être à l'autre bout de la salle ne présente nullement une garantie élevée de sécurité... En tout cas, rien ne peut protéger de ses éclats de rire chaotiques, inimitables et inoubliables.

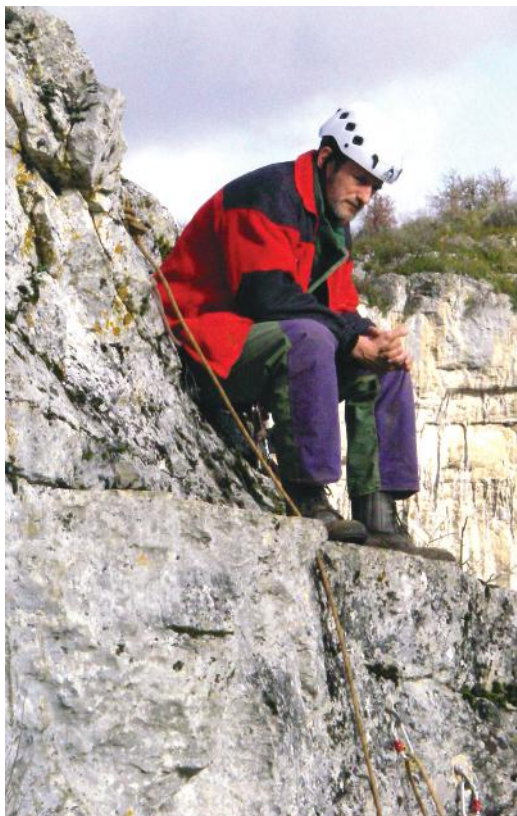
Un autre talent développé par Pascal est la photographie souterraine. Un vrai bonheur pour illustrer les rapports de stages ! On lui doit deux couvertures d'Info-EFS, en plus de celle de ce numéro 64. On n'oublie pas également qu'il est un acteur permanent des JNS, depuis leur création, en Haute-Saône, puis en Vaucluse où l'Aven du Rousti résonne encore de son écho. On pense aussi à son implication entière dans le déroulement du congrès FFS à Sault en 2010...

Car évidemment le personnage ne se réduit pas à l'encadrement de stages et à la formation des spéléos, même si c'est là le premier et immense service qu'il aura rendu à la fédération. Il est aussi un créateur de premières, un topographe... Son activité de cordiste l'a amené au plus haut de la Burj Khalifa à Dubaï... Mais cela va au-delà du bulletin de l'EFS et fera l'objet de développements plus conséquents dans *Spelunca*.

Ici, une chose compte : l'EFS a perdu ce qui déjà lui fait le plus défaut depuis longtemps : un responsable et organisateur de stages des plus actifs...

Rémy LIMAGNE

7 février 2017



*Tests initiateur journée falaise, stage Lot 2007
(cliché Vanessa Kysel)*



*Pendant le stage « unification technique »,
Pologne 2002 (cliché Olivier Caudron)*



*Incident ordinaire pendant un repas.
Vaness préfère regarder ailleurs. Lot
2013 (cliché Rémy Limagne)*



*Annnonce des résultats de l'initiateur,
avec son grand ami Jean-Marc Rias.
Montrond 2013 (cliché Rémy Limagne)*

